

# MIASTO RADOMSKO

Zasady i warunki sytuowania obiektów małej architektury, tablic reklamowych i urządzeń reklamowych oraz ogrodzeń, ich gabarytów, standardów jakościowych oraz rodzajów materiałów budowlanych z jakich mogą być wykonane

## SYNTEZA

1. Cel uchwały
2. Terminy, które mogą Ci się przydać
3. Podział miasta na strefy
4. Ustalenia dotyczące całego miasta Radomska
5. Szyldy na elewacji współczesnej
6. Szyldy na elewacji historycznej
7. Szyld identyfikacyjny
8. Szyldy na ogrodzeniach, ogrodzenia
9. Wolnostojące tablice i urządzenia reklamowe niebędące szyldami
10. Obiekty małej architektury
11. Przepisy przejściowe

# CEL UCHWAŁY

„Uchwała krajobrazowa” ustala zasady i warunki sytuowania obiektów małej architektury, tablic reklamowych i urządzeń reklamowych oraz ogrodzeń ich gabarytów, standardów jakościowych oraz rodzajów materiałów budowlanych z jakich mogą być wykonane.

„Uchwała krajobrazowa” zwana jest również „uchwałą reklamową” ze względu na upowszechnione przekonanie, iż dotyczy reklam. Ustalenie zasad sytuowania reklam wchodzi w zakres ustaleń uchwały, nie jest jednak jedynym jej elementem, choć niezwykle istotnym.

Potrzeba uregulowania zasad sytuowania w przestrzeni nośników reklam jest odpowiedzią na zjawisko niekontrolowanego umieszczania reklam w przestrzeni Miasta. Oczywistym jest dążenie przez podmiot reklamujący do wyeksponowania treści reklamy w możliwie jak największym rozmiarze, ilości, skupiającej uwagę jaskrawą kolorystyką lub oświetleniem. Jednocześnie nagromadzenie w jednym miejscu dużej ilości reklam, często o różnej formie, powoduje, iż tracony jest cel, jakim jest dotarcie z przekazem informacyjnym do odbiorcy.

Ograniczenie ilości reklam, uporządkowanie ich formy, sposobu umieszczania na budynkach i innych obiektach, spowoduje, iż przekaz marketingowy skutecznie dotrze do klienta i jednocześnie poprawi się jakość zagospodarowania przestrzeni publicznych.



Przykład nagromadzenia ilości i rodzajów reklam.

# TERMINY, które mogą Ci się przydać

Uchwała krajobrazowa nie zawiera definicji szeregu używanych w niej pojęć zdefiniowanych już w ustawie z dnia 27 marca 2003 r. o planowaniu i zagospodarowaniu przestrzennym. Są to:

- 1) „reklama” – należy przez to rozumieć upowszechnianie w jakiegokolwiek wizualnej formie informacji promującej osoby, przedsiębiorstwa, towary, usługi, przedsięwzięcia lub ruchy społeczne.  
„Reklama” wg tej definicji to przekaz reklamowy a nie przedmiot materialny;
- 2) „szyld” – należy przez to rozumieć tablicę reklamową lub urządzenie reklamowe informującą o działalności prowadzonej na nieruchomości, na której ta tablica reklamowa lub urządzenie reklamowe się znajdują. Ta sama tablica lub urządzenie reklamowe jeśli zostanie umieszczona poza terenem nieruchomości, na której prowadzona jest przedmiotowa działalność, nie będzie już szyldem. W uchwale odrębnie sformułowano ustalenia dla szyldów oraz odrębnie dla tablic i urządzeń reklamowych niebędących szyldami;
- 3) „tablica reklamowa” – należy przez to rozumieć przedmiot materialny przeznaczony lub służący ekspozycji reklamy wraz z jego elementami konstrukcyjnymi i zamocowaniami, o płaskiej powierzchni służącej ekspozycji reklamy, w szczególności baner reklamowy, reklamę naklejaną na okna budynków i reklamy umieszczane na rusztowaniu, ogrodzeniu lub wyposażeniu placu budowy, z wyłączeniem drobnych przedmiotów codziennego użytku wykorzystywanych zgodnie z ich przeznaczeniem;
- 4) „urządzenie reklamowe” – należy przez to rozumieć przedmiot materialny przeznaczony lub służący ekspozycji reklamy wraz z jego elementami konstrukcyjnymi i zamocowaniami, inny niż tablica reklamowa, z wyłączeniem drobnych przedmiotów codziennego użytku wykorzystywanych zgodnie z ich przeznaczeniem. W uproszczeniu jeśli przedmiot, na którym umieszczamy reklamę jest płaski, to jest to tablica reklamowa, jeśli nie jest płaski, to jest to urządzenie reklamowe.



#### automatyczna skrytka pocztowa

automat przechowujący przesyłki, służący samodzielnemu nadawaniu lub odbieraniu przesyłek, np. paczkomat, smartbox



#### gabloty reklamowa

urządzenie reklamowe w postaci przeszklonej gabloty służącej ekspozycji reklamy z ewentualnym wewnętrznym oświetleniem ekspozycyjnym umieszczone w niej treści; (ogólnie wszystkie reklamy)



#### baner

tablica reklamowa lub urządzenie reklamowe o powierzchni ekspozycyjnej wykonanej z tkaniny lub folii, rozpinane na elementach konstrukcyjnych tablicy lub urządzenia



#### gabloty ogłoszeniowa

rodzaj gabloty reklamowej służącej ekspozycji przez podmiot prowadzący działalność na terenie nieruchomości (urząd, kino, teatr)



#### billboard

należy przez to rozumieć tablicę reklamową lub urządzenie reklamowe na elewacjach obiektów budowlanych lub samodzielnych konstrukcjach o powierzchni ekspozycyjnej nieprzekraczającej 12,0 m<sup>2</sup>



#### gabloty typu citylight

gabloty reklamowa z powierzchnią ekspozycyjną o szerokości od 1,0 do 1,2 m i wysokości od 1,6 do 1,8 m



#### elewacja reklamowa

elewacja w obrębie kondygnacji, która nie jest częścią elewacji frontowej, jest pozbawiona otworów okiennych i drzwiowych lub ich powierzchnia nie przekracza 10% jej powierzchni. Jest pozbawiona detalu architektonicznego (z wyjątkiem uskoków i gzymsów)



#### kasełon reklamowy

urządzenie reklamowe w postaci bryły, niepełnej w środku, które może być wyposażone w wewnętrzny system podświetlający



### neon reklamowy

urządzenie reklamowe wykonane z okrągłych rur emitujących światło o jednorodnym natężeniu na całej ich długości



### lambrekin

najniższej położona część pokrycia markizy lub parasola, wisząca poniżej mocowania pokrycia do konstrukcji markizy lub parasola



### logo lub litery przestrzenne

urządzenie reklamowe w formie trójwymiarowej, w tym podświetlane, nieposiadające tła, zawierające logo lub tekst, którego kształt wyznacza kontur zewnętrzny logo lub kontur zewnętrzny każdej z jego liter tekstu



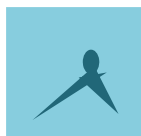
### mural

dzieło wykonane techniką malarską lub sgraffita na powierzchni elewacji budynku lub budowli



### pylon reklamowy

urządzenie reklamowe wolnostojące z umieszczonym na nim szyldem lub zestawem szyldów o jednakowych wymiarach, umieszczonych na wspólnej płaszczyźnie; w przypadku stacji paliw również informacją o cenach paliw



### instalacje artystyczne

obiekty niebędące obiektami budowlanymi, będące utworami plastycznymi twórcy



### reklama okolicznościowa

tablica reklamowa lub urządzenie reklamowe służące upowszechnianiu informacji o wydarzeniach społecznych, kulturalnych, sportowych, szkolnych i religijnych



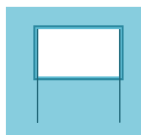
### potykacz

przełomna dwustronna tablica reklamowa lub przenośne dwie tablice reklamowe połączone ze sobą na górnej krawędzi i rozstawiane w kształcie litery A



### reklama pneumatyczna

przenośna tablica reklamowa lub urządzenie reklamowe wykorzystujące nawiew lub sprężenie powietrza w celu wypełnienia ich elementów nośnych lub ekspozycyjnych



### powierzchnia reklamowa

powierzchnia tablicy reklamowej lub urządzenia reklamowego przeznaczona do eksponowania treści reklamowych



### słup ogłoszeniowy

urządzenie reklamowe wolnostojące z powierzchnią ekspozycyjną w formie walca o średnicy od 1,2 m i wysokości do 2,5 m, z okrągłą podstawą i stożkowym lub kopułowym daszkiem o średnicy od 1,6 m, o całkowitej wysokości do 5,0 m



### poziom parteru

elewacja budynku w obrębie pierwszej kondygnacji sięgająca w wybranych przypadkach drugiej kondygnacji



### szyld semaforowy

szyld, na którym umieszczone jest logo lub nazwa lokalu, mocowane na wsporniku prostopadle do lica elewacji budynku



### foćem reklamowy

urządzenie reklamowe wolnostojące, w formie słupa lub innej pionowej konstrukcji, o wysokości przekraczającej 7,0 m, z szyldami umieszczonymi wyjątkowo w jego górnej części, widocznymi minimum z dwóch kierunków

# PODZIAŁ MIASTA NA STREFY


Miasto Radomsko podzielono na strefy, w dostosowaniu do ich specyfiki, dla których sformułowano różne regulacje

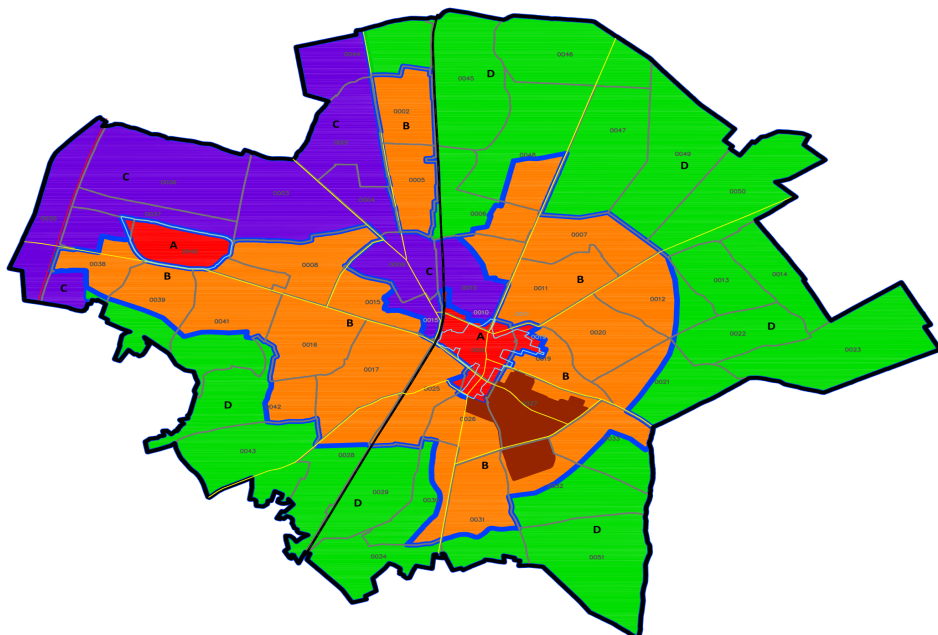
 strefa A:

- część I - obszar ścisłego centrum Radomska, w granicach którego zlokalizowany jest historyczny śródmiejski układ urbanistyczny;
- część II - obszar Stobiecka Miejskiego, w granicach zabytkowego układu ruralistycznego Stobiecka Miejskiego;

 strefa B – obszar miejski silnie zurbanizowany, z przeważającą funkcją mieszkaniową;

 strefa C – obszar miejski silnie zurbanizowany, z przeważającą funkcją produkcyjno-usługową;

 strefa D – obszar obrzeżny słabo zurbanizowany, z przeważającą funkcją rolniczą lub leśną.



Ustalenia dla **strefy A** podporządkowano potrzebie ochrony wartości zabytkowej śródmiejskiego układu urbanistycznego Radomska oraz układu ruralistycznego Stobiecka Miejskiego, wprowadzając one, w porównaniu do pozostałych stref, najwięcej ograniczeń w zakresie sytuowania tablic reklamowych i urzędzeń reklamowych.

**Strefa B** jest strefą o mniejszej ilości obostrzeń w stosunku strefy A. Pozostawiono większą swobodę w zakresie sytuowania tablic reklamowych i urzędzeń reklamowych.

**Strefa C** jest strefą o największej swobodzie w zakresie sytuowania tablic reklamowych i urzędzeń reklamowych.

W **strefie D** najistotniejsza jest ochrona walorów przyrodniczo-krajobrazowych. W strefie tej wprowadzono ograniczenia w możliwości sytuowaniu ogrodzeń w celu ochrony krajobrazu oraz umożliwienia zwierzętom przemieszczania się.

Sformułowano odrębne ustalenia w zakresie sytuowania szyldów na budynkach zabytkowych niezależnie od ustaleń sformułowanych dla każdej ze stref.

W strefie A:

- 1) w zakresie szyldów dopuszczono stosowanie:
  - a) 3 rodzajów szyldów na budynku,
  - b) 2 rodzajów szyldów dla każdego z lokali; dla lokali nieposiadających wejścia lub witryny w parterze budynku dopuszczono zastosowanie 1 rodzaju szyldu,
  - c) 2 szyldów dla każdego lokalu posiadającego wejście lub witrynę w parterze budynku z każdej strony budynku, w której lokal posiada witrynę lub wejście;
- 2) w zakresie wolnostojących tablic reklamowych i urządzeń reklamowych innych niż szyldy umożliwiono sytuowanie wyłącznie słupów ogłoszeniowych oraz gablot typu citylight.

W strefie B:

- 1) w zakresie szyldów dopuszczono stosowanie:
  - a) 4 rodzajów szyldów na budynku,
  - b) 3 rodzajów szyldów dla każdego z lokali; dla lokali nieposiadających wejścia lub witryny w parterze budynku dopuszczono zastosowanie 1 rodzaju szyldu,
  - c) 2 szyldów dla każdego lokalu posiadającego wejście lub witrynę w parterze budynku z każdej strony budynku, w której lokal posiada witrynę lub wejście;
- 2) w zakresie wolnostojących tablic reklamowych i urządzeń reklamowych innych niż szyldy umożliwiono sytuowanie wyłącznie słupów ogłoszeniowych oraz gablot typu citylight.

W strefach C i D w zakresie szyldów dopuszczono stosowanie:

- 1) 2 rodzajów szyldów na budynku; w strefie C nie liczy się szyldów identyfikacyjnych;
- 2) 2 szyldów dla każdego podmiotu prowadzącego działalność w budynku.

Ograniczenia w zakresie rodzajów, wymiarów i ilości szyldów wymuszają skoordynowanie działań wszystkich podmiotów zainteresowanych ich umieszczeniem na obiekcie lub nieruchomości. Jeśli już na budynku lub nieruchomości zlokalizowano szyldy, nowy podmiot zainteresowany umieszczeniem kolejnych szyldów musi się dostosować do rodzaju istniejących szyldów, ich gabarytów i sposobu rozmieszczenia.

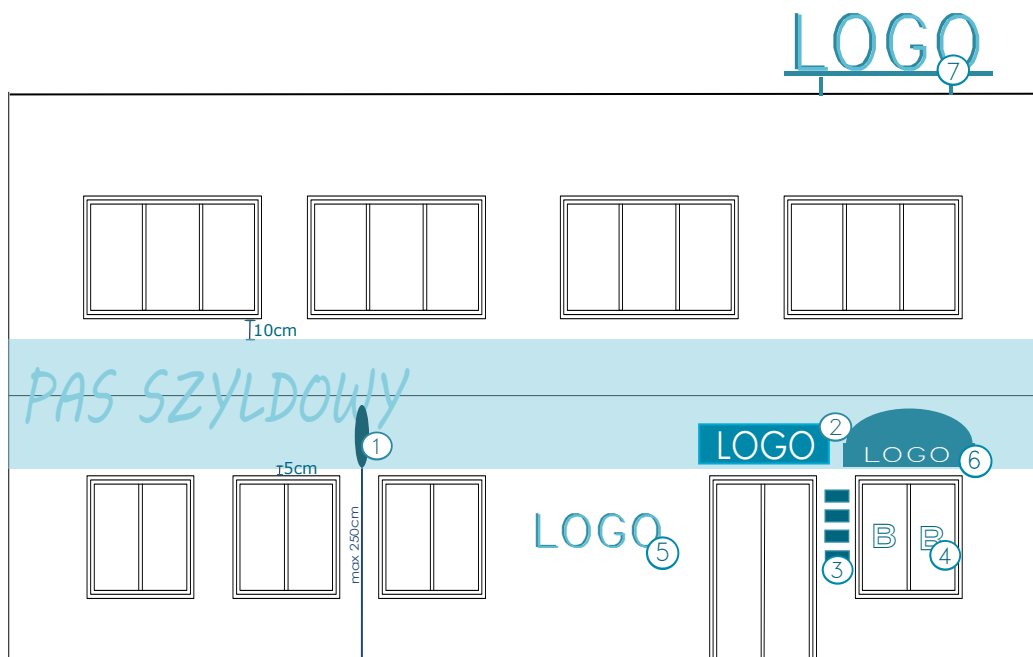
# USTALENIA DOTYCZĄCE CAŁEGO MIASTA RADOMSKA

- Nie przesłaniaj otworów drzwiowych i okiennych
- Nie zasłaniaj detali architektonicznych (np. gzyms, boniowanie, fryz, lizeny)
- Nie przesłaniaj elementów informacji miejskiej i znaków drogowych
- Nie zamieszczaj reklam na drzewach i krzewach
- Nie stosuj reklamy pneumatycznej
- Nie stosuj tablic reklamowych podświetlanych o zmiennym natężeniu

## Uchwała nie ogranicza:

- formy i sposobu umieszczania materiałów wyborczych;
- proporcji i kolorystyki szyldów identyfikacyjnych, których formę określają przepisy odrębne;
- formy, kolorystyki i ilości reklam, które są w miejscach niewidocznych z miejsc; publicznych, np. wewnątrz podwórka;
- instalacji artystycznych;
- reklamy okolicznościowej;
- masztów flagowych służących jako nośnik flag miasta Radomska i innych flag niebędących tablicami lub urządzeniami reklamowymi;
- elementów systemu informacji miejskiej.

# SZYLDY NA ELEWACJI WSPÓŁCZESNEJ



- ① szyld semaforowy
- ② logo, litery przestrzenne  
albo kaseton
- ③ szyld identyfikacyjny

- ④ logo albo litery
- ⑤ neon, logo, litery przestrzenne  
albo kasetony
- ⑥ napis albo logo na lambreklinie
- ⑦ neon, logo albo litery przestrzenne  
na budynkach użyteczności publicznej

## UWAGA!

Zdecyduj się na rodzaje szyldów, jakie będą zainstalowane na budynku. Maksymalna liczba rodzajów szyldów, jakie możesz zainstalować na budynku: 3 w strefie A, 4 w strefie B, 2 (bez uwzględniania szyldów identyfikacyjnych) w strefie C i 2 w strefie D.

Zwróć uwagę, aby każdy z zastosowanych rodzajów szyldów miał ujednolicone wymiary.



# SZYLDY NA ELEWACJI HISTORYCZNEJ



- ① szyld semaforowy
- ② logo, litery przestrzenne, neon
- ③ szyld identyfikacyjny
- ④ logo, litery

## UWAGA!

Zdecyduj się na maksymalnie 2 rodzaje szyldów, bez uwzględniania szyldów identyfikacyjnych.

Zwróć uwagę, aby każdy z rodzajów szyldów miał ujednolicone wymiary.

# SZYLD IDENTYFIKACYJNY

Każdy podmiot prowadzący działalność na terenie nieruchomości ma możliwość umieszczenia na każdym budynku, ogrodzeniu albo w inny sposób szyldu identyfikacyjnego - tablicy oznaczającej miejsce prowadzenia działalności.



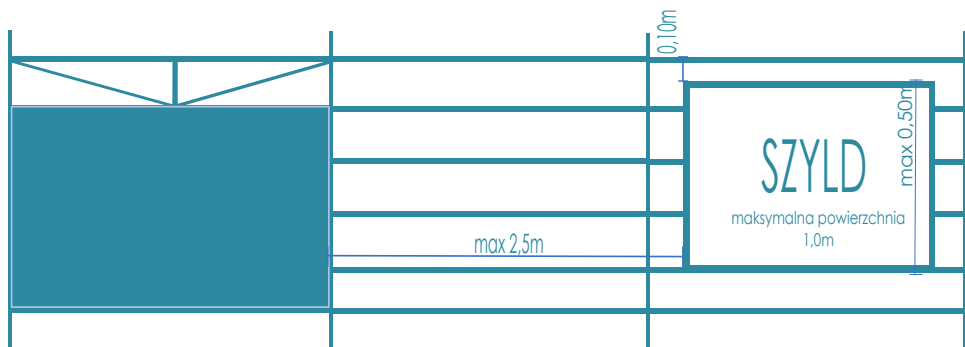
Maksymalne wymiary szyldu identyfikacyjnego

\*dotyczy szyldów identyfikacyjnych umieszczanych na budynkach wpisanych do rejestru zabytków

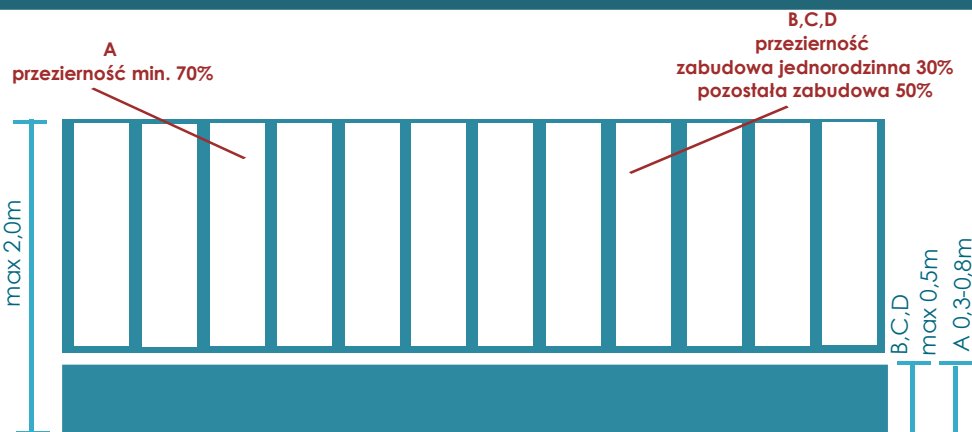
# SZYLDY NA OGRODZENIACH

Nie umieszczaj szyldu na ogrodzeniu, jeśli zdecydowałeś się na pylon reklamowy lub szyld na budynku przy wjeździe na nieruchomości

Możesz umieścić szyld z logo lub nazwą na ogrodzeniu sezonowego ogródka



# OGRODZENIA



W zakresie ogrodzeń wprowadzono wymogi dotyczące ich wysokości, „przezierności”, materiałów z jakich mają być wykonane. Zakazano:

- 1) sytuowania ogrodzeń pełnych od strony miejsc publicznych;
- 2) sytuowania ogrodzeń na gruntach niezabudowanych i niezurbanizowanych, wykazanych w ewidencji gruntów jako grunty rolne lub grunty leśne; zakaz nie dotyczy upraw szkółkarskich, ogrodniczych i sadowniczych oraz wybiegów dla zwierząt.

W strefie D nakazano stosowanie w ogrodzeniach przejść ekologicznych umożliwiających migrację drobnych zwierząt.

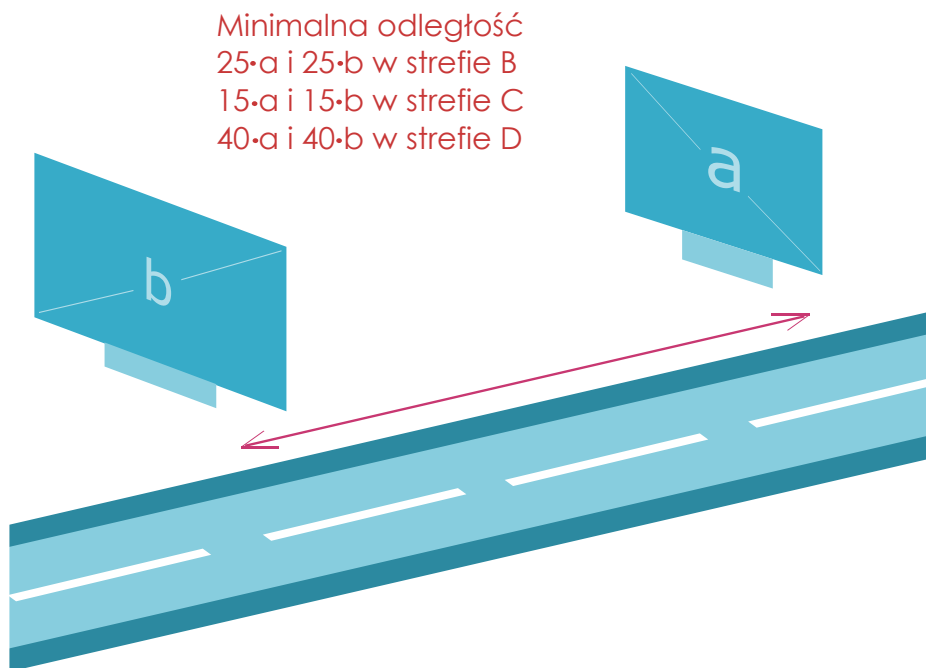
# WOLNOSTOJĄCE TABLICE REKLAMOWE I URZĄDZENIA REKLAMOWE NIEBĘDĄCE SZYLDAMI

W strefie A zakazano lokalizacji wolnostojących tablic i urządzeń reklamowych niebędących szyldami z wyjątkiem słupów ogłoszeniowych oraz gablot typu citylight.

W pozostałych strefach dopuszczono lokalizację tablic reklamowych niebędących szyldami ustalając jednocześnie wymagania w zakresie minimalnej odległości pomiędzy tablicami sytuowanymi wzdłuż tej samej ulicy.

W strefie B odległość pomiędzy tablicami reklamowymi usytuowanymi po tej samej stronie drogi nie może być mniejsza, niż 25-krotność przekątnej powierzchni ekspozycyjnej każdej z sąsiadujących ze sobą tablic, w strefie C 15-krotność, w strefie D 40-krotność.

W konsekwencji tablica billboardowa o standardowym wymiarze 504x228 cm będzie mogła być lokalizowana w odległość od kolejnej tablicy nie mniejszej niż: 138 m w strefie B, 83 m w strefie C i 221 m w strefie D.



Mający zamiar zlokalizować tablicę reklamową musi wykazać się prawem do dysponowania nieruchomością na cele związane z jej lokalizacją w pasie terenu wzdłuż ulicy w odległości nie mniejszej niż minimalna odległość sytuowania tablicy od innych tablic określona dla strefy.

# OBIEKTY MAŁEJ ARCHITEKTURY

Zasady i warunki sytuowania obiektów małej architektury zawarte w uchwale dotyczą wyłącznie obiektów małej architektury lokalizowanych w miejscach publicznych

(m.in. ulicach, placach, parkach, skwerach). Nie mają one zastosowania do:

- 1) obiektów małej architektury lokalizowanych poza miejscami publicznymi;
- 2) znaków i symboli religijnych;
- 3) instalacji artystycznych;
- 4) ogrodów wertykalnych;
- 5) urządzeń sportowych oraz wyposażenia placów zabaw dla dzieci.

Nakazano stosowanie spójnych kompozycyjnie i materiałowo obiektów małej architektury w ramach wyodrębnionego miejsca publicznego: odcinka ulicy, placu lub parku. Zakazano stosowania tworzyw sztucznych, niesformatowanych i niepoddanych obróbce betonu, kamienia, marmuru lub drewna. Nakazano wykonanie siedzisk ławek wyłącznie z drewna lub stali nierdzewnej.

Dla strefy A ustalono wymogi dotyczące ogródków gastronomicznych. Zadania ogródków nakazano wykonać wyłącznie w formie parasoli o czaszy na planie kwadratu, stojących markiz lub żagli, białych lub w jasnych odcieniach szarości.

## PRZEPISY PRZEJŚCIOWE

Ustalono terminy dostosowania istniejących tablic reklamowych i urządzeń reklamowych, w tym szyldów, do ustaleń uchwały:

- 1) w strefie A: 24 miesiące;
- 2) w strefach B i C: 24 miesiące dla szyldów, 36 miesięcy dla pozostałych nośników reklamowych;
- 3) w strefie D: 48 miesięcy.

Nie wymaga się dostosowania do ustaleń uchwały:

- 1) istniejących tablic i urządzeń reklamowych, w tym szyldów, których realizacja została poprzedzona zgłoszeniem lub pozwoleniem na budowę;
- 2) istniejących obiektów małej architektury;
- 3) istniejących ogrodzeń.