
PROGNOZA ODDZIAŁYWANIA NA ŚRODOWISKO

DO MIEJSCOWEGO PLANU ZAGOSPODAROWANIA PRZESTRZENNEGO
FRAGMENTU MIASTA RADOMSKA W REJONIE CMENTARZA PRZY UL. PIASKOWEJ



Warszawa, 12.12.2023 r.

Nazwa opracowania:	Prognoza oddziaływania na środowisko do miejscowego planu zagospodarowania przestrzennego fragmentu miasta Radomska w rejonie cmentarza przy ul. Piaskowej
Zleceniodawca:	Prezydent Miasta Radomska
Opracowujący:	Budplan Sp. z o.o. 04-327 Warszawa, ul. Kordeckiego 20
Autor prognozy:	mgr Agata Grzelak



Spis treści

1	WPROWADZENIE	7
1.1	PODSTAWA FORMALNO-PRAWNA OPRACOWANIA.....	7
1.2	CEL, ZAKRES I STOPIEŃ SZCZEGÓŁOWOŚCI INFORMACJI WYMAGANYCH W PROGNOZIE.....	7
2	ZAWARTOŚĆ, GŁÓWNE CELE PROJEKTOWANEGO DOKUMENTU ORAZ JEGO POWIĄZANIA Z INNymi DOKUMENTAMI	8
3	METODY ZASTOSOWANE PRZY SPORZĄDZANIU PROGNOZY.....	13
4	PROPOZYCJE DOTYCZĄCE PRZEWIDYWANYCH METOD ANALIZY SKUTKÓW REALIZACJI POSTANOWIEŃ PROJEKTOWANEGO DOKUMENTU ORAZ CZĘSTOTLIWOŚĆ JEJ PRZEPROWADZANIA	14
5	TRANSGRANICZNE ODDZIAŁYWANIE NA ŚRODOWISKO.....	14
6	STRESZCZENIE W JĘZYKU NIESPECJALISTYCZNYM	14
7	IDENTYFIKACJA MOŻLIWYCH ODDZIAŁYWAŃ.....	16
8	CHARAKTERYSTYKA ŚRODOWISKA PRZYRODNICZEGO, STANU ZASOBÓW, ODPORNOŚCI ŚRODOWISKA I ISTNIEJĄCYCH PROBLEMÓW	30
8.1	UWARUNKOWANIA PRZYRODNICZE I ZAGOSPODAROWANIE TERENÓW.....	30
8.2	UWARUNKOWANIA HYDROGEOLOGICZNE TERENU ISTNIEJĄCEGO CMENTARZA, NA KTÓRYM PLANOWANE JEST POWIĘKSZENIE OBSZARU STREFY GRZEBALNEJ	31
8.3	EKOFIZJOGRAFICZNE UWARUNKOWANIA DLA ZAGOSPODAROWANIA PRZESTRZENNEGO.....	33
8.4	JAKOŚĆ ŚRODOWISKA	35
8.5	ISTNIEJĄCE PROBLEMY OCHRONY ŚRODOWISKA ISTOTNE Z PUNKTU WIDZENIA REALIZACJI PROJEKTOWANEGO DOKUMENTU	38
8.6	TENDENCJE ZMIAN ŚRODOWISKA PRZY BRAKU REALIZACJI USTALEŃ PLANU	40
9	CELE OCHRONY ŚRODOWISKA USTANOWIONE NA SZCZEBLU MIĘDZYNARODOWYM, WSPÓLNOTOWYM I KRAJOWYM, ISTOTNE Z PUNKTU WIDZENIA REALIZOWANEGO DOKUMENTU ORAZ SPOSOBU W JAKI TE CELE I INNE PROBLEMY ŚRODOWISKA ZOSTAŁY UWZGLĘDNIONE PODCZAS OPRACOWYWANIA DOKUMENTU	40
10	PRZEWIDYWANE ZNACZĄCE ODDZIAŁYWANIA, W TYM ODDZIAŁYWANIA BEZPOŚREDNIE, POŚREDNIE, WTÓRNE, SKUMULOWANE, KRÓTKOTERMINOWE, ŚREDNIOTERMINOWE I DŁUGOTERMINOWE, STAŁE, CHWILOWE ORAZ POZYTYWNE I NEGATYWNE, NA CELE I PRZEDMIOTY OBSZARU NATURA 2000 ORAZ INTEGRALNOŚĆ TEGO OBSZARU, A TAKŻE NA ŚRODOWISKO	41
10.1	ODDZIAŁYWANIE NA LUDZI	44
10.2	ODDZIAŁYWANIE NA WODĘ	47
10.3	ODDZIAŁYWANIE NA POWIERZCHNIĘ ZIEMI.....	49
10.4	ODDZIAŁYWANIE NA ZASOBY NATURALNE	49
10.5	ODDZIAŁYWANIE NA KRAJOBRAZ.....	49
10.6	WPŁYW NA EKOSYSTEMY I RÓŻNORODNOŚĆ BIOLOGICZNĄ	50
10.7	ODDZIAŁYWANIE NA KLIMAT I ADAPTACJA DO ZMIAN KLIMATU	50
10.8	ODDZIAŁYWANIE NA ZABYTKI I DOBRA MATERIALNE	51

10.9	ODDZIAŁYWANIE NA OBSZARY NATURA 2000 I INNE OBSZARY CHRONIONE NA MOCY USTAWY O OCHRONIE PRZYRODY	52
10.10	RYZYKO WYSTĄPIENIA POWAŻNYCH AWARII	52
10.11	PODSUMOWANIE	53
11	ROZWIĄZANIA MAJĄCE NA CELU ZAPOBIEGANIE, OGRANICZANIE LUB KOMPENSACJĘ PRZYRODNICZĄ NEGATYWNYCH ODDZIAŁYWAŃ NA ŚRODOWISKO MOGĄCYCH BYĆ REZULTATEM REALIZACJI PROJEKTOWANEGO DOKUMENTU	53
12	ROZWIĄZANIA ALTERNATYWNE DO ROZWIĄZAŃ ZAWARTYCH W PROJEKTOWANYM DOKUMENCIE WRAZ Z UZASADNIENIEM ICH WYBORU.....	54
13	ZAŁĄCZNIKI	54
14	AKTY PRAWNE UWZGLĘDNIONE W OPRACOWANIU	55
15	MATERIAŁY ŹRÓDŁOWE	56
16	OŚWIADCZENIE AUTORA PROGNOZY	58

1 Wprowadzenie

Przedmiotem opracowania jest *Prognoza oddziaływania na środowisko do miejscowego planu zagospodarowania przestrzennego fragmentu miasta Radomska w rejonie cmentarza przy ul. Piaskowej*, sporządzonego zgodnie z uchwałą Nr VI/70/19 Rady Miejskiej w Radomsku z dnia 24 kwietnia 2019 r. w sprawie przystąpienia do sporządzenia miejscowego planu zagospodarowania przestrzennego fragmentu miasta Radomska w rejonie cmentarza przy ul. Piaskowej.

1.1 Podstawa formalno-prawna opracowania

Obowiązek sporządzania prognozy oddziaływania na środowisko wynika z art. 46 oraz art. 51 ustawy z dnia 3 października 2008 r. o udostępnianiu informacji o środowisku i jego ochronie, udziale społeczeństwa w ochronie środowiska oraz o ocenach oddziaływania na środowisko. Prognoza w myśl wyżej przywołanego art. 46 stanowi element strategicznej oceny oddziaływania na środowisko.

W ramach strategicznej oceny oddziaływania na środowisko organ opracowujący projekt dokumentu:

1. uzgadnia z właściwymi organami zakres i stopień szczegółowości informacji wymaganych w prognozie oddziaływania na środowisko;
2. poddaje projekt wraz z prognozą opiniowaniu przez właściwe organy;
3. zapewnia możliwość udziału społeczeństwa w strategicznej ocenie oddziaływania na środowisko;
4. bierze pod uwagę ustalenia zawarte w prognozie oddziaływania na środowisko, opinie organów oraz rozpatruje uwagi i wnioski zgłoszone w związku z udziałem społeczeństwa.

Projekt dokumentu nie może zostać przyjęty (o ile nie zachodzą przesłanki, o których mowa w art. 34 ustawy z dnia 16 kwietnia 2004 r. o ochronie przyrody), jeżeli ze strategicznej oceny oddziaływania na środowisko wynika, że może on znacząco negatywnie oddziaływać na obszar Natura 2000.

1.2 Cel, zakres i stopień szczegółowości informacji wymaganych w prognozie

Celem prognozy jest identyfikacja potencjalnych oddziaływań na środowisko ustaleń projektu planu, określenie rozwiązań eliminujących, ograniczających lub kompensujących negatywne oddziaływania na środowisko oraz w miarę potrzeb przedstawienie rozwiązań alternatywnych do rozwiązań zawartych w projektowanym dokumencie.

Zakres merytoryczny prognozy jest zgodny z ustawą z dnia 3 października 2008 r. o udostępnianiu informacji o środowisku i jego ochronie, udziale społeczeństwa w ochronie środowiska oraz o ocenach oddziaływania na środowisko. Prognoza uwzględnia ustalenia Zamawiającego, który uzgodnił zakres i stopień szczegółowości informacji wymaganych w prognozie oddziaływania na środowisko z Regionalnym Dyrektorem Ochrony Środowiska w Łodzi w piśmie z dnia 6 września 2019 r. (znak pisma: WOOŚ.411.279.2019.AJa) oraz z Państwowym Powiatowym Inspektorem Sanitarnym w Radomsku w piśmie z dnia 17 września 2019 r. (znak pisma: ZNS.451.6.2019).

Prognoza przedstawia wyniki analiz i ocen w formie opisowej i kartograficznej na schematach zamieszczonych w tekście.

W prognozie ocenia się stan i funkcjonowanie środowiska, odporność na degradację i zdolność do regeneracji wynikające z uwarunkowań określonych w opracowaniu ekofizjograficznym oraz tendencje do zmian przy braku realizacji ustaleń projektowanego planu. Rozpatrywane są także skutki realizacji ustaleń projektu planu. Projektowane użytkowanie i zagospodarowanie terenów jest rozpatrywane pod kątem zgodności z uwarunkowaniami określonymi w opracowaniu ekofizjograficznym, z przepisami prawa dotyczącymi ochrony środowiska, skuteczności ochrony bioróżnorodności i właściwych proporcji pomiędzy terenami o różnych formach użytkowania. Ocenia się również określone w projekcie planu warunki zagospodarowania przestrzennego, wynikające z potrzeb ochrony środowiska, prawidłowości gospodarowania zasobami przyrody oraz ochrony gruntów rolnych i leśnych. Uwzględniane są ponadto zagrożenia dla

środowiska i wpływ na zdrowie ludzi, skutki dla istniejących form ochrony przyrody i innych obszarów chronionych i zakres zmian w krajobrazie, oraz możliwość rozwiązań eliminujących lub ograniczających negatywne oddziaływanie na środowisko. W prognozie zawarte są, jeżeli zachodzi taka potrzeba, również propozycje innych rozwiązań w projekcie planu, sprzyjających ochronie środowiska.

Prognoza wykonana jest zgodnie z art. 51 ust. 2 pkt. 1, 2 i 3 ustawy o udostępnianiu informacji o środowisku i jego ochronie, udziale społeczeństwa w ochronie środowiska oraz o ocenach oddziaływania na środowisko:

- zawiera informacje o zawartościach, głównych celach projektowanego dokumentu oraz jego powiązaniach z innymi dokumentami;
- zawiera informacje o metodach zastosowanych przy sporządzaniu prognozy;
- zawiera propozycje dotyczące przewidywanych metod analiz skutków realizacji postanowień projektowanego dokumentu oraz częstotliwość jej przeprowadzania;
- zawiera informacje o możliwym transgranicznym oddziaływaniu na środowisko oraz streszczenie w języku niespecjalistycznym;
- określa, analizuje i ocenia istniejący stan środowiska oraz potencjalne zmiany tego stanu w przypadku braku realizacji projektowanego dokumentu;
- określa, analizuje, ocenia stan środowiska na obszarach objętych przewidywanym znaczącym oddziaływaniem na środowisko;
- określa, analizuje i ocenia istniejące problemy ochrony środowiska istotne z punktu widzenia projektowanego dokumentu, w szczególności dotyczące obszarów chronionych;
- określa, analizuje i ocenia istniejące problemy ochrony środowiska ustanowione na szczeblu międzynarodowym albo krajowym, istotne z punktu widzenia projektowanego dokumentu oraz sposoby, w jakich te cele ochrony środowiska zostały uwzględnione podczas opracowywania dokumentu;
- określa, analizuje i ocenia przewidywane znaczące oddziaływania, w tym oddziaływania bezpośrednie, pośrednie, wtórne, skumulowane, krótkoterminowe, średnioterminowe i długoterminowe, stałe i chwilowe oraz pozytywne i negatywne na środowisko;
- przedstawia rozwiązania mające na celu zapobieganie, ograniczanie lub kompensację przyrodniczą negatywnych oddziaływań na środowisko, mogących być rezultatem realizacji projektowanego dokumentu;
- przedstawia rozwiązania alternatywne do rozwiązań zawartych w projektowanym dokumencie wraz z uzasadnieniem ich wyboru oraz opis metod dokonania oceny prowadzącej do tego wyboru.

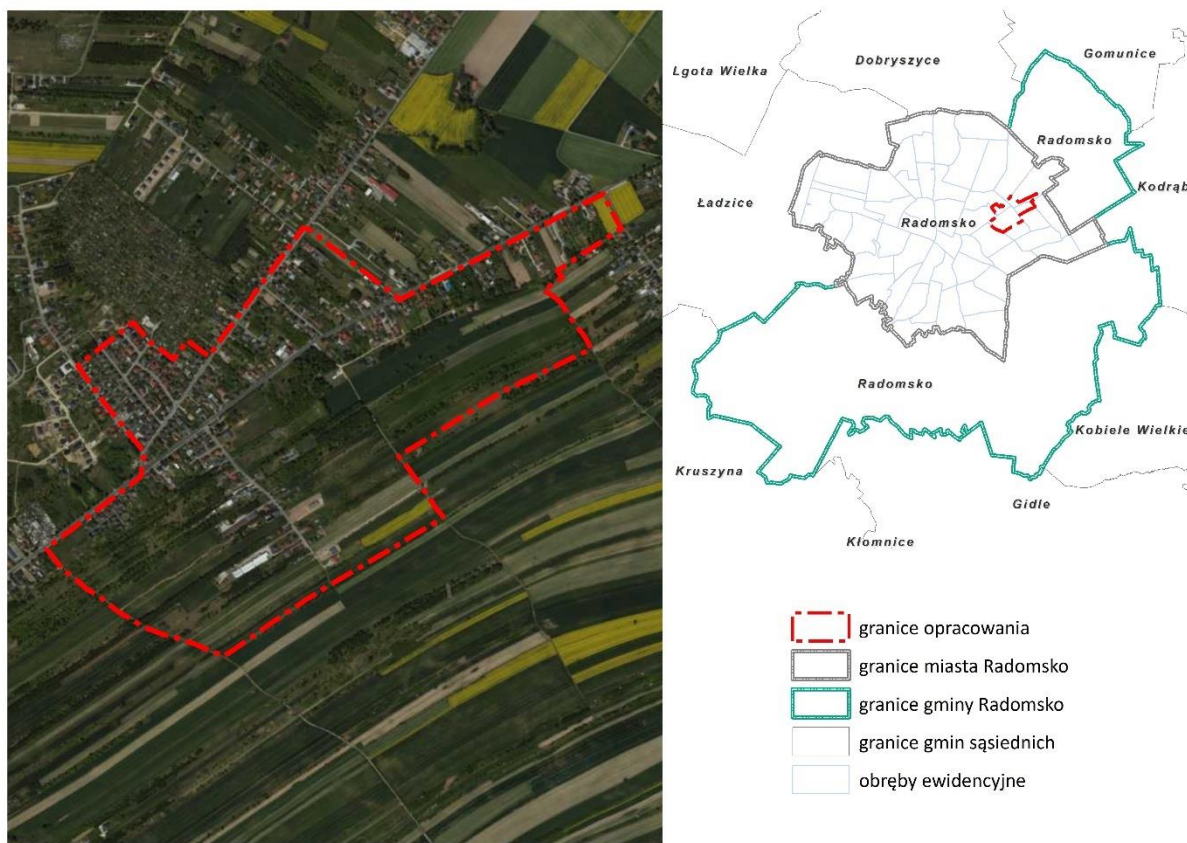
2 Zawartość, główne cele projektowanego dokumentu oraz jego powiązania z innymi dokumentami

Projekt miejscowego planu zagospodarowania przestrzennego fragmentu miasta Radomska w rejonie cmentarza przy ul. Piaskowej powstał w następstwie przyjęcia uchwały Nr VI/70/19 Rady Miejskiej w Radomsku z dnia 24 kwietnia 2019 r.

Obszar objęty projektem planu położony jest w gminie miejskiej Radomsko, w województwie łódzkim, powiecie radomszczańskim. Miasto Radomsko od zachodu graniczy z gminą Ładzice, od północy z gminą Dobryczyce, od wschodu i południa z gminą wiejską Radomsko, a od wschodu na niewielkim odcinku także z gminą Kodrąb. Radomsko stanowi administracyjne i gospodarcze centrum powiatu radomszczańskiego, jest także siedzibą gminy Radomsko.

Obszar objęty opracowaniem położony jest we wschodniej części miasta i zajmuje powierzchnię ok. 106 ha. Jest to teren częściowo zajęty pod zabudowę mieszkaniową jednorodzinną oraz usługową, częściowo zaś użytkowany jest rolniczo. Tereny rolne w obszarze opracowania przeplatają się z terenami zadrzewionymi i zakrzewionymi w wyniku postępującego procesu sukcesji wtórnej. W granicach przedmiotowego terenu znajduje się cmentarz żydowski wpisany do rejestru zabytków oraz cmentarz katolicki.

Rysunek 1. Lokalizacja obszaru opracowania (źródło: opracowanie własne na podstawie geoportal.gov.pl)



Do sporządzania planu miejscowego przystąpiono w celu ustalenia przeznaczenia terenu oraz określenia sposobu jego zagospodarowania i zabudowy, co przyczyni się do uporządkowania i polepszenia warunków gospodarowania w tym terenie oraz optymalnego wykorzystania i zagospodarowania przestrzeni.

Projekt planu przewiduje na obszarze opracowania:

MN – teren zabudowy mieszkaniowej jednorodzinnej;

MN/U – teren zabudowy mieszkaniowej jednorodzinnej lub usług;

U – teren usług;

UK/Z – teren usług kultury z udziałem zieleni;

UKR – teren usług kultury religijnej;

UKR/Z – teren usług kultury religijnej z udziałem zieleni;

US – teren usług sportu i rekreacji;

US/UT – teren usług sportu i rekreacji lub turystyki;

ZN – teren zieleni nieurządzonej;

ZI – teren zieleni izolacyjnej;

ZC – teren cmentarza;

R – teren rolny;

KS – teren parkingu;

KDG – teren drogi publicznej klasy głównej;

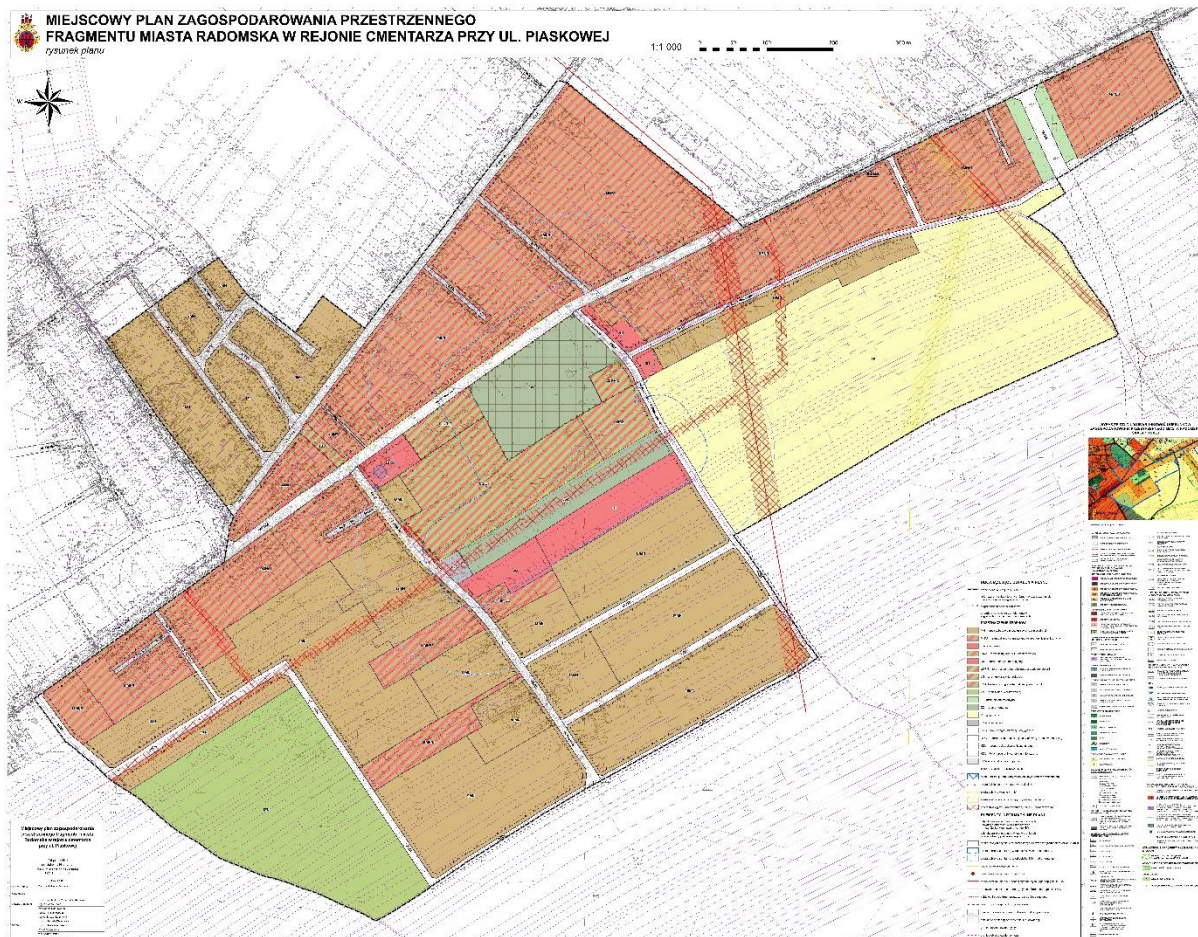
KDG/Z – teren drogi publicznej klasy głównej, docelowo zbiorczej;

KDL – teren drogi publicznej klasy lokalnej;

KDD – teren drogi publicznej klasy dojazdowej;

KDW – teren drogi wewnętrznej.

Rysunek 2. Projekt miejscowego planu zagospodarowania przestrzennego



Powiązania z innymi dokumentami

Biorąc pod uwagę skalę planu, należy omówić studium uwarunkowań i kierunków zagospodarowania przestrzennego.

Studium uwarunkowań i kierunków zagospodarowania przestrzennego

Dla obszaru objętego niniejszą prognozą obowiązuje Studium uwarunkowań i kierunków zagospodarowania przestrzennego miasta Radomska, przyjęte uchwałą Nr XXXIV/306/2001 Rady Miejskiej w Radomsku z dnia 17 grudnia 2001 r., zmienioną uchwałą Nr LXIII/476/10 Rady Miejskiej w Radomsku z dnia 30 września 2010 r., uchwałą Nr V/53/19 Rady Miejskiej w Radomsku z dnia 20 marca 2019 r. oraz uchwałą Nr LXIII/607/23 Rady Miejskiej w Radomsku z dnia 26 maja 2023 r.

W ww. studium obszar opracowania wskazano jako:

- **MN – tereny zabudowy mieszkaniowej jednorodzinnej**, gdzie kształtowanie zabudowy w tych terenach wymaga:
 - intensyfikacji zainwestowania w granicach istniejących terenów budowlanych (sukcesja urbanistyczna);
 - dopuszczenia lokalizacji usług podstawowych wbudowanych w budynki mieszkalne, nie stwarzających zagrożeń przez zanieczyszczenie wód powierzchniowych i podziemnych, ani w zakresie czystości powietrza, hałasu i wibracji jako funkcji towarzyszącej zabudowie mieszkaniowej;

- preferencji dla sytuowania usług w formie obiektów wolnostojących wzdłuż ulic sklasyfikowanych jako zbiorcze (Z), tak aby stanowiły one obudowę architektoniczną dla ciągów komunikacyjnych, pełniąc jednocześnie funkcję ochrony akustycznej dla zabudowy mieszkaniowej;
 - porządkowania układów urbanistycznych poprzez racjonalne kształtowanie sieci ulic dojazdowych oraz regulację układów własnościowych;
 - kształtowania lokalnych, estetycznych przestrzeni publicznych;
 - dbałości o ład i kompozycję przestrzenną poprzez ustalenie (w planach miejscowych) form zabudowy oraz zasad regulacji dotyczących linii zabudowy, dominant, akcentów architektonicznych, małej architektury – szczególnie w rejonach historycznych zespołów zabudowy;
 - wykluczenia zabudowy naruszającej układ urbanistyczny, gabaryty i charakter przestrzenny istniejącej zabudowy;
 - systematycznej poprawy stanu wyposażenia w infrastrukturę techniczną;
 - postulowany standard zabudowy i zagospodarowania terenów:
 - o średnia wielkość działki: 800 – 1000 m²;
 - o udział zieleni w powierzchni działki co najmniej 50%;
 - o maksymalna wysokość zabudowy – 10 m w najwyższym punkcie kalenicy dachu.
- **MN/U – tereny zabudowy mieszkaniowej jednorodzinnej z dopuszczeniem usług**, gdzie kształtowanie zabudowy w tych terenach wymaga:
 - adaptacji i porządkowania istniejącej nieuciążliwej zabudowy usługowej, uzupełniania rezerw terenowych zabudową mieszkaniową jednorodziną;
 - dopuszczenia lokalizacji usług podstawowych wbudowanych w budynki mieszkalne lub w formie obiektów integralnie związanych z budynkami mieszkalnymi, nie stwarzających zagrożeń przez zanieczyszczenie wód powierzchniowych i podziemnych, ani w zakresie czystości powietrza, hałasu i wibracji jako funkcji towarzyszącej zabudowie mieszkaniowej;
 - intensyfikacji zainwestowania w granicach terenów budowlanych (sukcesja urbanistyczna);
 - porządkowania układów urbanistycznych poprzez racjonalne ukształtowanie sieci dróg dojazdowych oraz regulację układów własnościowych;
 - kształtowania lokalnych estetycznych przestrzeni publicznych;
 - dbałości o ład i kompozycję przestrzenną poprzez ustalenie (w planach miejscowych) form zabudowy oraz zasad regulacji dotyczących linii i gabarytów zabudowy;
 - wykluczenia zabudowy naruszającej układ urbanistyczny, gabaryty i charakter przestrzenny istniejącej zabudowy;
 - systematycznej poprawy stanu wyposażenia w infrastrukturę techniczną;
 - postulowany standard zabudowy i zagospodarowania terenów:
 - o średnia wielkość działki ok. 1200 m;
 - o udział zieleni w powierzchni działki co najmniej 40%;
 - o maksymalna wysokość zabudowy – 11 m w najwyższym punkcie dachu.
 - **MNe – tereny zabudowy mieszkaniowej o niskiej intensywności**, tj. tereny zabudowy mieszkaniowej oraz zabudowy gospodarczej związanej z produkcją rolną, z towarzyszącymi usługami, w tym wytwórczości i rzemiosła; tereny te wymagają sukcesywnego wyposażenia w niezbędne urządzenia i obiekty infrastruktury technicznej.

Postulowane standardy zabudowy i zagospodarowania terenów:

- średnia wielkość działki ok. 1500 m²;
 - udział zieleni powierzchni działki co najmniej 60%;
 - maksymalna wysokość zabudowy – 9 m w najwyższym punkcie kalenicy dachu;
 - maksymalna wysokość zabudowy dla budynków gospodarczych związanych z obsługą rolnictwa w najwyższym punkcie kalenicy dachu – 12,0 m;
 - budynki o różnych funkcjach wchodzące w skład gospodarstw rolnych winny stanowić zespoły o cechach nawiązujących do miejscowych i regionalnych tradycji budownictwa pod względem sposobu zagospodarowania działki, architektury i użytych materiałów budowlanych.
- **U/Z – usługi ze znacznym udziałem zieleni w zagospodarowaniu działki**, tj. usługi publiczne, w tym: służba zdrowia, opieka społeczna, oświata, rekreacja, sport, turystyka itp. z dopuszczeniem jako funkcji towarzyszących punktów handlowych, gastronomii, parkingów.

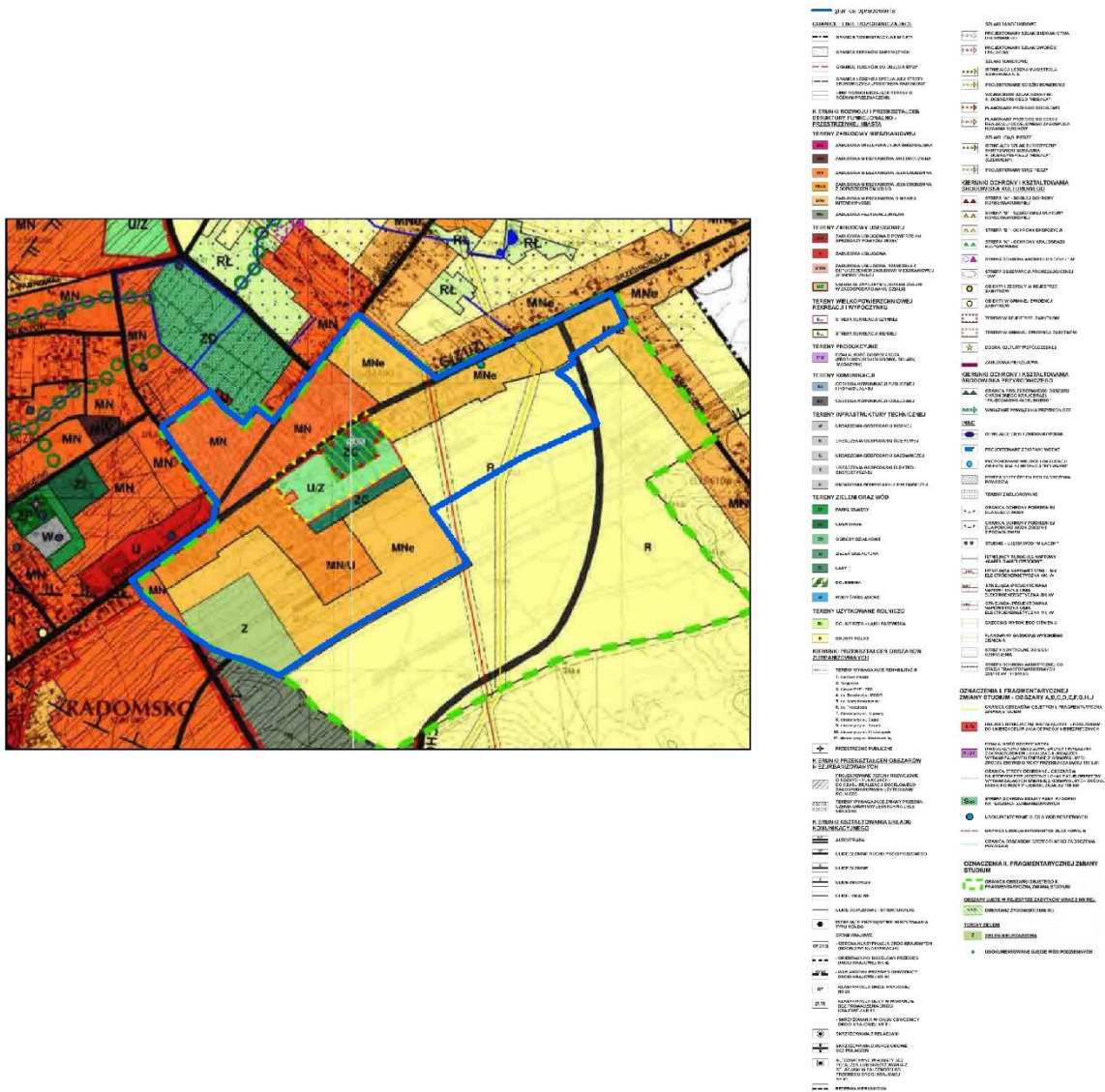
Kształtowanie przestrzeni na tych terenach wymaga:

- szczególnej dbałości o jakość przestrzeni publicznych (ulic, placów, parkingów, terenów zieleni itp.);
- wyklucza się przedsięwzięcia mogące znacząco oddziaływać na środowisko;
- uwzględnia w zagospodarowaniu szczególnie eksponowanych widoków z dróg zbiorczych (Z);
- na terenach zurbanizowanych wyklucza się prowadzenie działalności gospodarczej (produkcyjnej, przetwórczej, składowej, handlu hurtowego), zarówno w budynkach jak i poza nimi;
- postulowany standard zabudowy i zagospodarowania terenów:
 - o udział zieleni w powierzchni działki co najmniej 50%;
 - o - maksymalna wysokość zabudowy – 12,0 m.

Usługi publiczne wymagają rozpatrywania przede wszystkim w aspekcie lokalizacji usług o charakterze podstawowym, gdzie kryterium lokalizacji oprócz standardów obsługi winna być racjonalna dostępność placówki – obiektu.

- **ZC – cmentarze;**
- **Z – teren zieleni nieurządzonej**, dla którego obowiązuje:
 - dopuszcza się obiekty małej architektury;
 - dopuszcza się przeprowadzanie dróg i sieci infrastruktury technicznej oraz lokalizację urządzeń towarzyszących tym sieciom;
 - dopuszcza się różnorodne formy zieleni: parki, skwery, zieleńce, boiska o nawierzchni trawiastej;
 - zieleń o charakterze niepublicznym;
 - dopuszcza się stworzenie dogodnych powiązań pieszo-rowerowych z terenami mieszkaniowymi;
 - zakazuje się wznoszenia budynków.
- **R – grunty rolne**, są to kompleksy gruntów rolnych, na których należy wykluczyć nowe podziały parcelacyjne oraz lokalizację zabudowy, z wyjątkiem wymiany istniejącej zabudowy w granicach istniejących siedlisk wynikającej z konieczności zapewnienia bezpieczeństwa funkcjonowania istniejących obiektów.

Rysunek 3. Wyrus ze SUIKZP miasta Radomska dla terenu objętego pracowaniem (źródło: załącznik nr 2 do uchwały Nr LXIII/607/23 Rady Miejskiej w Radomsku z dnia 26 maja 2023 r.)



Opinia hydrogeologiczna dotycząca przydatności terenu na lokalizację cmentarza parafialnego przy ul. Piaskowej w Radomsku (GEOBIOS Sp. z o.o., 2017 r.), Opinia hydrogeologiczna dotycząca rozbudowy cmentarza przy ul. Piaskowej w Radomsku (GEOBIOS Sp. z o.o., 2022 r.)

Opinie opracowano na zlecenie Parafii Najświętszego Ciała i Krwi Chrystusa w Radomsku przy ul. Przedborskiej 192, w związku z projektem powiększenia obszaru strefy grzebalnej na terenie istniejącego cmentarza parafialnego przy ul. Piaskowej (dz. nr ewid. 117/1; 118; 119; 120; 123).

3 Metody zastosowane przy sporządzaniu prognozy

Prognozę sporządzono na podstawie rozpoznania terenowych uwarunkowań ekofizjograficznych i walorów krajobrazowych, identyfikacji potencjalnych zagrożeń i uciążliwości. Przy sporządzaniu prognozy uwzględniono ustalenia programu ochrony środowiska i planu gospodarki niskoemisyjnej. Analizowano także dostępne opracowania planistyczne i dokumentacyjne na poziomie gminy, powiatu, województwa i kraju oraz oceny realizacji obowiązków prawnych i skuteczności rozwiązań chroniących środowisko przed nadmierną eksploatacją zasobów oraz wprowadzaniem zanieczyszczeń antropogenicznych do środowiska.

W prognozie, z uwagi na niewielki zasięg planu najpierw opisano jakie zmiany w zagospodarowaniu

przestrzennym wprowadza projekt planu i zidentyfikowano z jakimi oddziaływaniami się wiąże. Następnie scharakteryzowano uwarunkowania środowiskowe dla omawianego terenu, w razie potrzeb jego otoczenia, przyglądając się bliżej tym elementom, na które nowe zagospodarowanie będzie oddziaływać. Następnie opisano przewidywane oddziaływania.

4 Propozycje dotyczące przewidywanych metod analizy skutków realizacji postanowień projektowanego dokumentu oraz częstotliwość jej przeprowadzania

Monitoring skutków wdrażania i funkcjonowania ustaleń planu prowadzić będzie Rada Miejska w Radomsku. Wskazane jest dokonywanie oceny stanu realizacji ustaleń i wpływu na środowisko w cyklach corocznych.

Urząd powinien również zapoznawać się z raportami o stanie i jakości poszczególnych elementów środowiska i monitorowanych parametrów, przygotowywanymi przez jednostki i instytucje związane z gospodarką wodną, zarządy dróg, starostwa powiatowe, urząd wojewódzki, a w zakresie ochrony przyrody Regionalną Dyрекcyję Ochrony Środowiska, Główny Inspektorat Ochrony Środowiska oraz jednostki wspomagające, zatrudniające ekspertów w dziedzinie ochrony środowiska, np. IMGW, RZGW i inne.

5 Transgraniczne oddziaływanie na środowisko

Realizacja ustaleń planu nie spowoduje transgranicznego oddziaływania na środowisko – miasto Radomsko położone jest w znacznym oddaleniu od granic państwa, na terenie objętym opracowaniem nie przewiduje się także inwestycji o znaczeniu transgranicznym.

6 Streszczenie w języku niespecjalistycznym

Przedmiotem opracowania jest *Prognoza oddziaływania na środowisko do miejscowego planu zagospodarowania przestrzennego fragmentu miasta Radomska w rejonie cmentarza przy ul. Piaskowej*, sporządzonego zgodnie z uchwałą Nr VI/70/19 Rady Miejskiej w Radomsku z dnia 24 kwietnia 2019 r. w sprawie przystąpienia do sporządzenia miejscowego planu zagospodarowania przestrzennego fragmentu miasta Radomska w rejonie cmentarza przy ul. Piaskowej.

W prognozie ocenia się skutki, które mogą wynikać z projektowanego przeznaczenia terenu pod funkcje określone w projekcie planu, a które mogą wpływać na wprowadzanie gazów i pyłów do powietrza, wytwarzanie odpadów, wprowadzanie ścieków do wód lub do ziemi, emitowanie hałasu i pól elektromagnetycznych oraz powodować ryzyko wystąpienia awarii. Analogicznie ocenia się skutki wpływu realizacji ustaleń projektu planu na powierzchnię ziemi, glebę, kopaliny, wody powierzchniowe i podziemne, klimat, zwierzęta i rośliny.

W projekcie planu określa się następujące przeznaczenia terenów:

MN – teren zabudowy mieszkaniowej jednorodzinnej;

MN/U – teren zabudowy mieszkaniowej jednorodzinnej lub usług;

U – teren usług;

UK/Z – teren usług kultury z udziałem zieleni;

UKR – teren usług kultury religijnej;

UKR/Z – teren usług kultury religijnej z udziałem zieleni;

US – teren usług sportu i rekreacji;

US/UT – teren usług sportu i rekreacji lub turystyki;

ZN – teren zieleni nieurządzonej;

ZI – teren zieleni izolacyjnej;

ZC – teren cmentarza;

R – teren rolny;

KS – teren parkingu;

KDG – – teren drogi publicznej klasy głównej;

KDG/Z – teren drogi publicznej klasy głównej, docelowo zbiorczej;

KDL – teren drogi publicznej klasy lokalnej;

KDD – teren drogi publicznej klasy dojazdowej;

KDW – teren drogi wewnętrznej.

W porównaniu z istniejącym zagospodarowaniem obszaru objętego opracowaniem projekt planu:

- dopuszcza powstanie nowej zabudowy mieszkaniowej jednorodzinnej (MN) na terenach rolniczych, częściowo zadrzewionych i zakrzewionych w wyniku postępującego procesu sukcesji wtórnej;
- utrzymuje w dotychczasowym użytkowaniu tereny zabudowy mieszkaniowej jednorodzinnej lub usług (MN/U) – są to tereny w znacznej mierze zagospodarowane pod ww. funkcję, nowa zabudowa może powstać w obrębie nielicznych niezabudowanych działek;
- dopuszcza powstanie nowej zabudowy usługowej (U) na terenach rolniczych, częściowo zadrzewionych i zakrzewionych w wyniku postępującego procesu sukcesji wtórnej;
- dopuszcza powstanie nowej zabudowy usług kultury z udziałem zieleni (1UK/Z) na terenach rolniczych,
- utrzymuje w dotychczasowym użytkowaniu tereny usług kultu religijnego – tereny zostały zagospodarowane pod Parafię Najświętszego Ciała i Krwi Chrystusa w Radomsku (1UKR) oraz Żydowskie Centrum Pielgrzyma (2UKR/Z), dopuszcza lokalizowanie parkingów dla obsługi terenów 1ZC, 2ZC (1UKR/Z, 2UKR/Z);
- utrzymuje w dotychczasowym użytkowaniu teren usług sportu i rekreacji (1US) – teren został zagospodarowany pod plac zabaw;
- dopuszcza zagospodarowanie terenów rolniczych pod usługi sportu i rekreacji lub turystyki, przy czym wyznaczony teren 1US/UT został po części zagospodarowany pod strzelnicę;
- utrzymuje teren cmentarza żydowskiego (1ZC) oraz powiększa strefę grzebalną na terenie istniejącego cmentarza parafialnego przy ul. Piaskowej (2ZC);
- zachowuje istniejący układ drogowy oraz wskazuje nowe tereny komunikacyjne co wynika z konieczności zapewnienia obsługi komunikacyjnej planowanej zabudowy mieszkaniowej oraz usługowej.

Planowane dogęszenie istniejącej zabudowy mieszkaniowej oraz usługowej wymaga doprowadzenia infrastruktury technicznej (sieć wodociągowa i kanalizacyjna) w celu ograniczenia ryzyka zanieczyszczenia wód powierzchniowych oraz podziemnych. Projekt planu przyczynia się także do powstawania nowych źródeł zanieczyszczeń powietrza, które pochodzą będą z nowej zabudowy (ogrzewanie w sezonie zimowym), a także z samochodów, których ilość wzrośnie na skutek realizacji nowych inwestycji. Nie przewiduje się powstania obiektów szczególnie uciążliwych dla środowiska, projekt planu zakazuje lokalizacji przedsięwzięć mogących zawsze znacząco oraz potencjalnie znacząco oddziaływać na środowisko, z wyjątkiem obiektów infrastruktury technicznej i komunikacyjnej oraz lokalizacji zakładów stwarzających zagrożenie dla życia lub zdrowia ludzi, a w szczególności zagrożenie wystąpienia poważnej awarii przemysłowej.

Ponadto analizy dokonane w prognozie wykazały:

- Monitoring skutków wdrażania i funkcjonowania ustaleń projektu planu prowadzi Rada Miejska w Radomsku. Wskazane jest dokonywanie oceny stanu realizacji ustaleń i wpływu na środowisko w cyklach corocznych. Stan środowiska będzie również monitorowany w ramach Państwowego Monitoringu Środowiska.
- Realizacja ustaleń projektu planu nie spowoduje transgranicznego oddziaływania na środowisko.
- Realizacja ustaleń projektu planu nie będzie oddziaływała na obszary Natura 2000, które nie

znajdują się w granicach opracowania ani w jego bliskim sąsiedztwie, w związku z czym nie przewiduje się rozwiązań mających na celu zapobieganie, ograniczanie lub kompensację przyrodniczą negatywnych oddziaływań na środowisko mogących być rezultatem realizacji projektowanego dokumentu.

- Realizacja ustaleń projektu planu nie będzie w istotny sposób oddziaływała na środowisko, nie wskazuje się działań alternatywnych.

7 Identyfikacja możliwych oddziaływań

Poniżej przedstawiono zmiany w zagospodarowaniu terenu wynikające z projektu planu oraz przeanalizowano możliwe oddziaływania.

Tabela 1. Charakter zmian wprowadzanych ustaleniami omawianego planu i ich potencjalne oddziaływanie na środowisko

aktualne zagospodarowanie	przeznaczenie w studium	przeznaczenie w projekcie planu	na czym polega zmiana w porównaniu do stanu aktualnego	możliwe oddziaływania
teren zagospodarowany pod zabudowę mieszkaniową jednorodzinną	MN – zabudowa mieszkaniowa jednorodzinna PBC ¹ – min. 50%	1MN – zabudowa mieszkaniowa jednorodzinna w formie wolnostojącej i bliźniaczej dopuszczenie lokalizacji budynków gospodarczych i garażowych PBC – min. 50%	-	brak istotnego oddziaływania – zachowanie stanu istniejącego
teren zagospodarowany pod zabudowę mieszkaniową jednorodzinną	MN – zabudowa mieszkaniowa jednorodzinna PBC – min. 50%	2MN – zabudowa mieszkaniowa jednorodzinna w formie wolnostojącej i bliźniaczej dopuszczenie lokalizacji budynków gospodarczych i garażowych PBC – min. 50%	-	brak istotnego oddziaływania – zachowanie stanu istniejącego
teren zagospodarowany pod zabudowę mieszkaniową jednorodzinną	MN – zabudowa mieszkaniowa jednorodzinna PBC – min. 50%	3MN – zabudowa mieszkaniowa jednorodzinna w formie wolnostojącej i bliźniaczej dopuszczenie lokalizacji budynków gospodarczych i garażowych PBC – min. 50%	-	brak istotnego oddziaływania – zachowanie stanu istniejącego

¹ powierzchnia biologicznie czynna

teren zagospodarowany pod zabudowę mieszkaniową jednorodzinną	MN – zabudowa mieszkaniowa jednorodzinną PBC – min. 50%	4MN – zabudowa mieszkaniowa jednorodzinną w formie wolnostojącej i bliźniaczej dopuszczenie lokalizacji budynków gospodarczych i garażowych PBC – min. 50%	-	brak istotnego oddziaływania – zachowanie stanu istniejącego
teren zagospodarowany pod zabudowę mieszkaniową jednorodzinną	MN – zabudowa mieszkaniowa jednorodzinną PBC – min. 50%	5MN – zabudowa mieszkaniowa jednorodzinną w formie wolnostojącej i bliźniaczej dopuszczenie lokalizacji budynków gospodarczych i garażowych PBC – min. 50%	-	brak istotnego oddziaływania – zachowanie stanu istniejącego bądź dogęszczenie istniejącej zabudowy
teren rolniczy, częściowo zadrzewiony i zakrzewiony w wyniku postępującego procesu sukcesji wtórnej	MN – zabudowa mieszkaniowa jednorodzinną PBC – min. 50% MNe – zabudowa mieszkaniowa o niskiej intensywności PBC – min. 60%	6MN – zabudowa mieszkaniowa jednorodzinną w formie wolnostojącej dopuszczenie lokalizacji budynków gospodarczych i garażowych PBC – min. 60%	na terenie niezabudowanym wprowadza się zabudowę mieszkaniową jednorodzinną w formie wolnostojącej	oddziaływanie umiarkowane negatywne – na terenie wolnym od zabudowy mogą powstać nowe obiekty, wprowadzenie zabudowy będzie skutkowało koniecznością zagospodarowania ścieków, wzrostem emisji zanieczyszczeń do atmosfery oraz zmniejszeniem powierzchni biologicznie czynnej
teren rolniczy, częściowo zadrzewiony i zakrzewiony w wyniku postępującego procesu sukcesji wtórnej	MN – zabudowa mieszkaniowa jednorodzinną PBC – min. 50% MNe – zabudowa mieszkaniowa o niskiej intensywności PBC – min. 60%	7MN – zabudowa mieszkaniowa jednorodzinną w formie wolnostojącej dopuszczenie lokalizacji budynków gospodarczych i garażowych PBC – min. 60%	na terenie niezabudowanym wprowadza się zabudowę mieszkaniową jednorodzinną w formie wolnostojącej	oddziaływanie umiarkowane negatywne – na terenie wolnym od zabudowy mogą powstać nowe obiekty, wprowadzenie zabudowy będzie skutkowało koniecznością zagospodarowania ścieków, wzrostem emisji zanieczyszczeń do atmosfery oraz zmniejszeniem powierzchni biologicznie czynnej
teren rolniczy, częściowo zadrzewiony i zakrzewiony w wyniku postępującego procesu sukcesji wtórnej	MNe – zabudowa mieszkaniowa o niskiej intensywności PBC – min. 60%	8MN – zabudowa mieszkaniowa jednorodzinną w formie wolnostojącej dopuszczenie lokalizacji budynków gospodarczych i garażowych PBC – min. 60%	na terenie niezabudowanym wprowadza się zabudowę mieszkaniową jednorodzinną w formie wolnostojącej	oddziaływanie umiarkowane negatywne – na terenie wolnym od zabudowy mogą powstać nowe obiekty, wprowadzenie zabudowy będzie skutkowało koniecznością zagospodarowania ścieków, wzrostem emisji zanieczyszczeń do atmosfery oraz zmniejszeniem powierzchni biologicznie czynnej

<p>teren rolniczy, częściowo zadrzewiony i zakrzewiony w wyniku postępującego procesu sukcesji wtórnej</p>	<p>MNe – zabudowa mieszkaniowa o niskiej intensywności PBC – min. 60%</p>	<p>9MN – zabudowa mieszkaniowa jednorodzinna w formie wolnostojącej dopuszczenie lokalizacji budynków gospodarczych i garażowych PBC – min. 60%</p>	<p>na terenie niezabudowanym wprowadza się zabudowę mieszkaniową jednorodziną w formie wolnostojącej</p>	<p>oddziaływanie umiarkowane negatywne – na terenie wolnym od zabudowy mogą powstać nowe obiekty, wprowadzenie zabudowy będzie skutkowało koniecznością zagospodarowania ścieków, wzrostem emisji zanieczyszczeń do atmosfery oraz zmniejszeniem powierzchni biologicznie czynnej</p>
<p>teren zagospodarowany pod zabudowę mieszkaniową jednorodziną</p>	<p>MN/U – zabudowa mieszkaniowa jednorodzinna z dopuszczeniem usług PBC – min. 40%</p>	<p>10MN – zabudowa mieszkaniowa jednorodzinna w formie wolnostojącej dopuszczenie lokalizacji budynków gospodarczych i garażowych PBC – min. 40%</p>	-	<p>brak istotnego oddziaływania – zachowanie stanu istniejącego bądź dogęszczenie istniejącej zabudowy</p>
<p>teren zagospodarowany pod zabudowę mieszkaniową jednorodziną oraz użytkowany rolniczo</p>	<p>MN/U – zabudowa mieszkaniowa jednorodzinna z dopuszczeniem usług PBC – min. 40%</p>	<p>11MN – zabudowa mieszkaniowa jednorodzinna w formie wolnostojącej dopuszczenie lokalizacji budynków gospodarczych i garażowych PBC – min. 40%</p>	-	<p>brak istotnego oddziaływania – zachowanie stanu istniejącego bądź dogęszczenie istniejącej zabudowy</p>
<p>teren zagospodarowany pod zabudowę mieszkaniową jednorodziną oraz zadrzewiony i zakrzewiony</p>	<p>MN/U – zabudowa mieszkaniowa jednorodzinna z dopuszczeniem usług PBC – min. 40%</p>	<p>12MN – zabudowa mieszkaniowa jednorodzinna w formie wolnostojącej dopuszczenie lokalizacji budynków gospodarczych i garażowych PBC – min. 40%</p>	-	<p>brak istotnego oddziaływania – zachowanie stanu istniejącego bądź dogęszczenie istniejącej zabudowy</p>
<p>teren zagospodarowany pod zabudowę mieszkaniową jednorodziną</p>	<p>MN/U – zabudowa mieszkaniowa jednorodzinna z dopuszczeniem usług PBC – min. 40%</p>	<p>13MN – zabudowa mieszkaniowa jednorodzinna w formie wolnostojącej dopuszczenie lokalizacji budynków gospodarczych i garażowych PBC – min. 40%</p>	-	<p>brak istotnego oddziaływania – zachowanie stanu istniejącego</p>

<p>teren zagospodarowany pod zabudowę mieszkaniową jednorodzinną oraz użytkowany rolniczo</p>	<p>MN/U – zabudowa mieszkaniowa jednorodzinną z dopuszczeniem usług PBC – min. 40%</p>	<p>14MN – zabudowa mieszkaniowa jednorodzinną w formie wolnostojącej dopuszczenie lokalizacji budynków gospodarczych i garażowych PBC – min. 40%</p>	<p>na terenie częściowo niezabudowanym wprowadza się zabudowę mieszkaniową jednorodzinną w formie wolnostojącej</p>	<p>oddziaływanie umiarkowane negatywne – na terenach wolnych od zabudowy mogą powstać nowe obiekty, wprowadzenie zabudowy będzie skutkowało koniecznością zagospodarowania ścieków, wzrostem emisji zanieczyszczeń do atmosfery oraz zmniejszeniem powierzchni biologicznie czynnej</p>
<p>teren zagospodarowany pod zabudowę mieszkaniową jednorodzinną oraz użytkowany rolniczo</p>	<p>MN/U – zabudowa mieszkaniowa jednorodzinną z dopuszczeniem usług PBC – min. 40%</p>	<p>15MN – zabudowa mieszkaniowa jednorodzinną w formie wolnostojącej dopuszczenie lokalizacji budynków gospodarczych i garażowych PBC – min. 40%</p>	<p>na terenie częściowo niezabudowanym wprowadza się zabudowę mieszkaniową jednorodzinną w formie wolnostojącej</p>	<p>oddziaływanie umiarkowane negatywne – na terenach wolnych od zabudowy mogą powstać nowe obiekty, wprowadzenie zabudowy będzie skutkowało koniecznością zagospodarowania ścieków, wzrostem emisji zanieczyszczeń do atmosfery oraz zmniejszeniem powierzchni biologicznie czynnej</p>
<p>teren zagospodarowany pod zabudowę mieszkaniową jednorodzinną oraz użytkowany rolniczo</p>	<p>MNe – zabudowa mieszkaniowa o niskiej intensywności PBC – min. 60%</p>	<p>16MN – zabudowa mieszkaniowa jednorodzinną w formie wolnostojącej dopuszczenie lokalizacji budynków gospodarczych i garażowych PBC – min. 60%</p>	<p>na terenie w znacznej mierze niezabudowanym wprowadza się zabudowę mieszkaniową jednorodzinną w formie wolnostojącej</p>	<p>oddziaływanie umiarkowane negatywne – na terenach wolnych od zabudowy mogą powstać nowe obiekty, wprowadzenie zabudowy będzie skutkowało koniecznością zagospodarowania ścieków, wzrostem emisji zanieczyszczeń do atmosfery oraz zmniejszeniem powierzchni biologicznie czynnej</p>
<p>teren rolniczy, częściowo zadrzewiony i zakrzewiony w wyniku postępującego procesu sukcesji wtórnej</p>	<p>MNe – zabudowa mieszkaniowa o niskiej intensywności PBC – min. 60%</p>	<p>17MN – zabudowa mieszkaniowa jednorodzinną w formie wolnostojącej dopuszczenie lokalizacji budynków gospodarczych i garażowych PBC – min. 60%</p>	<p>na terenie niezabudowanym wprowadza się zabudowę mieszkaniową jednorodzinną w formie wolnostojącej</p>	<p>oddziaływanie umiarkowane negatywne – na terenie wolnym od zabudowy mogą powstać nowe obiekty, wprowadzenie zabudowy będzie skutkowało koniecznością zagospodarowania ścieków, wzrostem emisji zanieczyszczeń do atmosfery oraz zmniejszeniem powierzchni biologicznie czynnej</p>
<p>teren rolniczy, częściowo zadrzewiony i zakrzewiony w wyniku postępującego procesu sukcesji wtórnej</p>	<p>MNe – zabudowa mieszkaniowa o niskiej intensywności PBC – min. 60%</p>	<p>18MN – zabudowa mieszkaniowa jednorodzinną w formie wolnostojącej dopuszczenie lokalizacji budynków gospodarczych i garażowych PBC – min. 60%</p>	<p>na terenie niezabudowanym wprowadza się zabudowę mieszkaniową jednorodzinną w formie wolnostojącej</p>	<p>oddziaływanie umiarkowane negatywne – na terenie wolnym od zabudowy mogą powstać nowe obiekty, wprowadzenie zabudowy będzie skutkowało koniecznością zagospodarowania ścieków, wzrostem emisji zanieczyszczeń do atmosfery oraz zmniejszeniem powierzchni biologicznie czynnej</p>

<p>teren zagospodarowany pod zabudowę mieszkaniową jednorodzinną oraz zahrzewiony i zakrzewiony</p>	<p>MNe – zabudowa mieszkaniowa o niskiej intensywności PBC – min. 60%</p>	<p>19MN – zabudowa mieszkaniowa jednorodzinna w formie wolnostojącej dopuszczenie lokalizacji budynków gospodarczych i garażowych PBC – min. 60%</p>	<p>na terenie częściowo niezabudowanym wprowadza się zabudowę mieszkaniową jednorodzinną w formie wolnostojącej</p>	<p>oddziaływanie umiarkowane negatywne – na terenach wolnych od zabudowy mogą powstać nowe obiekty, wprowadzenie zabudowy będzie skutkowało koniecznością zagospodarowania ścieków, wzrostem emisji zanieczyszczeń do atmosfery oraz zmniejszeniem powierzchni biologicznie czynnej</p>
<p>teren zagospodarowany pod zabudowę mieszkaniową jednorodzinną oraz usługową</p>	<p>MN – zabudowa mieszkaniowa jednorodzinna PBC – min. 50%</p>	<p>1MN/U – zabudowa mieszkaniowa jednorodzinna w formie wolnostojącej i bliźniaczej lub usługi dopuszczenie lokalizacji budynków gospodarczych i garażowych PBC – min. 50%</p>	-	<p>brak istotnego oddziaływania – zachowanie stanu istniejącego bądź dogęszczenie istniejącej zabudowy</p>
<p>teren zagospodarowany pod zabudowę mieszkaniową jednorodziną</p>	<p>MN – zabudowa mieszkaniowa jednorodzinna PBC – min. 50%</p>	<p>2MN/U – zabudowa mieszkaniowa jednorodzinna w formie wolnostojącej i bliźniaczej lub usługi dopuszczenie lokalizacji budynków gospodarczych i garażowych PBC – min. 50%</p>	-	<p>brak istotnego oddziaływania – zachowanie stanu istniejącego bądź dogęszczenie istniejącej zabudowy</p>
<p>teren zagospodarowany pod zabudowę mieszkaniową jednorodziną i usługową oraz zahrzewiony i zakrzewiony</p>	<p>MN – zabudowa mieszkaniowa jednorodzinna PBC – min. 50%</p>	<p>3MN/U – zabudowa mieszkaniowa jednorodzinna w formie wolnostojącej i bliźniaczej lub usługi dopuszczenie lokalizacji budynków gospodarczych i garażowych PBC – min. 50%</p>	-	<p>brak istotnego oddziaływania – zachowanie stanu istniejącego bądź dogęszczenie istniejącej zabudowy</p>
<p>teren zagospodarowany pod zabudowę mieszkaniową jednorodziną oraz usługową</p>	<p>MN – zabudowa mieszkaniowa jednorodzinna PBC – min. 50%</p>	<p>4MN/U – zabudowa mieszkaniowa jednorodzinna w formie wolnostojącej i bliźniaczej lub usługi dopuszczenie lokalizacji budynków gospodarczych i garażowych PBC – min. 50%</p>	-	<p>brak istotnego oddziaływania – zachowanie stanu istniejącego</p>

<p>teren zagospodarowany pod zabudowę mieszkaniową jednorodzinną i usługi oraz użytkowany rolniczo</p>	<p>MNe – zabudowa mieszkaniowa o niskiej intensywności PBC – min. 60%</p>	<p>5MN/U – zabudowa mieszkaniowa jednorodzinna w formie wolnostojącej i bliźniaczej lub usługi dopuszczenie lokalizacji budynków gospodarczych i garażowych PBC – min. 60%</p>	<p>na terenie częściowo niezabudowanym wprowadza się zabudowę mieszkaniową jednorodziną w formie wolnostojącej i bliźniaczej lub usługi</p>	<p>oddziaływanie umiarkowane negatywne – na terenach wolnych od zabudowy mogą powstać nowe obiekty, wprowadzenie zabudowy będzie skutkowało koniecznością zagospodarowania ścieków, wzrostem emisji zanieczyszczeń do atmosfery oraz zmniejszeniem powierzchni biologicznie czynnej</p>
<p>teren zagospodarowany pod zabudowę mieszkaniową jednorodziną oraz użytkowany rolniczo</p>	<p>MNe – zabudowa mieszkaniowa o niskiej intensywności PBC – min. 60%</p>	<p>6MN/U – zabudowa mieszkaniowa jednorodzinna w formie wolnostojącej i bliźniaczej lub usługi dopuszczenie lokalizacji budynków gospodarczych i garażowych PBC – min. 60%</p>	<p>na terenie częściowo niezabudowanym wprowadza się zabudowę mieszkaniową jednorodziną w formie wolnostojącej i bliźniaczej lub usługi</p>	<p>oddziaływanie umiarkowane negatywne – na terenach wolnych od zabudowy mogą powstać nowe obiekty, wprowadzenie zabudowy będzie skutkowało koniecznością zagospodarowania ścieków, wzrostem emisji zanieczyszczeń do atmosfery oraz zmniejszeniem powierzchni biologicznie czynnej</p>
<p>teren zagospodarowany pod zabudowę mieszkaniową jednorodzinną i usługi oraz użytkowany rolniczo</p>	<p>MNe – zabudowa mieszkaniowa o niskiej intensywności PBC – min. 60%</p>	<p>7MN/U – zabudowa mieszkaniowa jednorodzinna w formie wolnostojącej i bliźniaczej lub usługi dopuszczenie lokalizacji budynków gospodarczych i garażowych PBC – min. 60%</p>	<p>na terenie częściowo niezabudowanym wprowadza się zabudowę mieszkaniową jednorodziną w formie wolnostojącej i bliźniaczej lub usługi</p>	<p>oddziaływanie umiarkowane negatywne – na terenach wolnych od zabudowy mogą powstać nowe obiekty, wprowadzenie zabudowy będzie skutkowało koniecznością zagospodarowania ścieków, wzrostem emisji zanieczyszczeń do atmosfery oraz zmniejszeniem powierzchni biologicznie czynnej</p>
<p>teren zagospodarowany pod zabudowę mieszkaniową jednorodzinną i usługową oraz zadrzewiony i zakrzewiony</p>	<p>MNe – zabudowa mieszkaniowa o niskiej intensywności PBC – min. 60%</p>	<p>8MN/U – zabudowa mieszkaniowa jednorodzinna w formie wolnostojącej i bliźniaczej lub usługi dopuszczenie lokalizacji budynków gospodarczych i garażowych PBC – min. 60%</p>	<p>na terenie częściowo niezabudowanym wprowadza się zabudowę mieszkaniową jednorodziną w formie wolnostojącej i bliźniaczej lub usługi</p>	<p>oddziaływanie umiarkowane negatywne – na terenach wolnych od zabudowy mogą powstać nowe obiekty, wprowadzenie zabudowy będzie skutkowało koniecznością zagospodarowania ścieków, wzrostem emisji zanieczyszczeń do atmosfery oraz zmniejszeniem powierzchni biologicznie czynnej</p>
<p>teren zagospodarowany pod zabudowę mieszkaniową jednorodzinną i usługową oraz zadrzewiony i zakrzewiony</p>	<p>MN/U – zabudowa mieszkaniowa jednorodzinna z dopuszczeniem usług PBC – min. 40%</p>	<p>9MN/U – zabudowa mieszkaniowa jednorodzinna w formie wolnostojącej i bliźniaczej lub usługi dopuszczenie lokalizacji budynków gospodarczych i garażowych PBC – min. 50%</p>	<p>-</p>	<p>brak istotnego oddziaływania – zachowanie stanu istniejącego bądź dokończycie istniejącej zabudowy</p>

<p>teren zagospodarowany pod zabudowę mieszkaniową jednorodziną i usługową oraz zadrzewiony i zakrzewiony, porośnięty roślinnością trawiastą</p>	<p>MN/U – zabudowa mieszkaniowa jednorodzinna z dopuszczeniem usług</p> <p>PBC – min. 40%</p>	<p>10MN/U – zabudowa mieszkaniowa jednorodzinna w formie wolnostojącej i bliźniaczej lub usługi</p> <p>dopuszczenie lokalizacji budynków gospodarczych i garażowych</p> <p>PBC – min. 50%</p>	<p>na terenie częściowo niezabudowanym wprowadza się zabudowę mieszkaniową jednorodziną w formie wolnostojącej i bliźniaczej lub usługi</p>	<p>oddziaływanie umiarkowane negatywne – na terenach wolnych od zabudowy mogą powstać nowe obiekty, wprowadzenie zabudowy będzie skutkowało koniecznością zagospodarowania ścieków, wzrostem emisji zanieczyszczeń do atmosfery oraz zmniejszeniem powierzchni biologicznie czynnej</p>
<p>teren zadrzewiony i zakrzewiony, porośnięty roślinnością trawiastą</p>	<p>MN – zabudowa mieszkaniowa jednorodzinna</p> <p>PBC – min. 50%</p>	<p>11MN/U – zabudowa mieszkaniowa jednorodzinna w formie wolnostojącej i bliźniaczej lub usługi</p> <p>dopuszczenie lokalizacji budynków gospodarczych i garażowych</p> <p>PBC – min. 50%</p>	<p>na terenie niezabudowanym wprowadza się zabudowę mieszkaniową jednorodziną w formie wolnostojącej i bliźniaczej lub usługi</p>	<p>oddziaływanie umiarkowane negatywne – na terenie wolnym od zabudowy mogą powstać nowe obiekty, wprowadzenie zabudowy będzie skutkowało koniecznością zagospodarowania ścieków, wzrostem emisji zanieczyszczeń do atmosfery oraz zmniejszeniem powierzchni biologicznie czynnej</p>
<p>teren zakładu stolarskiego, teren zagospodarowany pod zabudowę mieszkaniową jednorodziną</p>	<p>MN/U – zabudowa mieszkaniowa jednorodzinna z dopuszczeniem usług</p> <p>PBC – min. 40%</p> <p>MNe – zabudowa mieszkaniowa o niskiej intensywności</p> <p>PBC – min. 60%</p>	<p>12MN/U – zabudowa mieszkaniowa jednorodzinna w formie wolnostojącej i bliźniaczej lub usługi</p> <p>dopuszczenie lokalizacji budynków gospodarczych i garażowych</p> <p>PBC – min. 50%</p>	-	<p>brak istotnego oddziaływania – zachowanie stanu istniejącego bądź dogęszczenie istniejącej zabudowy</p>
<p>teren zakładu stolarskiego</p>	<p>MN/U – zabudowa mieszkaniowa jednorodzinna z dopuszczeniem usług</p> <p>PBC – min. 40%</p> <p>MNe – zabudowa mieszkaniowa o niskiej intensywności</p> <p>PBC – min. 60%</p>	<p>13MN/U – zabudowa mieszkaniowa jednorodzinna w formie wolnostojącej i bliźniaczej lub usługi</p> <p>dopuszczenie lokalizacji budynków gospodarczych i garażowych</p> <p>PBC – min. 60%</p>	-	<p>brak istotnego oddziaływania – zachowanie stanu istniejącego</p>
<p>teren zagospodarowany pod zabudowę mieszkaniową jednorodziną i usługową</p>	<p>MN/U – zabudowa mieszkaniowa jednorodzinna z dopuszczeniem usług</p> <p>PBC – min. 40%</p> <p>MNe – zabudowa mieszkaniowa o niskiej intensywności</p> <p>PBC – min. 60%</p>	<p>14MN/U – zabudowa mieszkaniowa jednorodzinna w formie wolnostojącej i bliźniaczej lub usługi</p> <p>dopuszczenie lokalizacji budynków gospodarczych i garażowych</p> <p>PBC – min. 50%</p>	-	<p>brak istotnego oddziaływania – zachowanie stanu istniejącego</p>

<p>teren zagospodarowany pod zabudowę mieszkaniową jednorodzinną oraz zakrzewiony i porośnięty roślinnością trawiastą</p>	<p>MNe – zabudowa mieszkaniowa o niskiej intensywności PBC – min. 60%</p>	<p>1U – usługi PBC – min. 60%</p>	<p>na terenie częściowo niezabudowanym wprowadza się zabudowę usługową</p>	<p>oddziaływanie umiarkowane negatywne – na terenach wolnych od zabudowy mogą powstać nowe obiekty, wprowadzenie zabudowy będzie skutkowało koniecznością zagospodarowania ścieków, wzrostem emisji zanieczyszczeń do atmosfery oraz zmniejszeniem powierzchni biologicznie czynnej</p>
<p>teren porośnięty roślinnością trawiastą</p>	<p>MNe – zabudowa mieszkaniowa o niskiej intensywności PBC – min. 60%</p>	<p>2U – usługi PBC – min. 60%</p>	<p>na terenie niezabudowanym wprowadza się zabudowę usługową</p>	<p>oddziaływanie umiarkowane negatywne – na terenie wolnym od zabudowy mogą powstać nowe obiekty, wprowadzenie zabudowy będzie skutkowało koniecznością zagospodarowania ścieków, wzrostem emisji zanieczyszczeń do atmosfery oraz zmniejszeniem powierzchni biologicznie czynnej</p>
<p>teren rolniczy, częściowo zakrzewiony i zakrzewiony w wyniku postępującego procesu sukcesji wtórnej</p>	<p>MNe – zabudowa mieszkaniowa o niskiej intensywności PBC – min. 60%</p>	<p>3U – usługi PBC – min. 60%</p>	<p>na terenie niezabudowanym wprowadza się zabudowę usługową</p>	<p>oddziaływanie umiarkowane negatywne – na terenie wolnym od zabudowy mogą powstać nowe obiekty, wprowadzenie zabudowy będzie skutkowało koniecznością zagospodarowania ścieków, wzrostem emisji zanieczyszczeń do atmosfery oraz zmniejszeniem powierzchni biologicznie czynnej</p>
<p>teren rolniczy, częściowo zakrzewiony i zakrzewiony w wyniku postępującego procesu sukcesji wtórnej</p>	<p>MN/U – zabudowa mieszkaniowa jednorodzinna z dopuszczeniem usług PBC – min. 40%</p>	<p>4U – usługi PBC – min. 40%</p>	<p>na terenie niezabudowanym wprowadza się zabudowę usługową</p>	<p>oddziaływanie umiarkowane negatywne – na terenie wolnym od zabudowy mogą powstać nowe obiekty, wprowadzenie zabudowy będzie skutkowało koniecznością zagospodarowania ścieków, wzrostem emisji zanieczyszczeń do atmosfery oraz zmniejszeniem powierzchni biologicznie czynnej</p>
<p>teren użytkowany rolniczo</p>	<p>U/Z – usługi ze znacznym udziałem zieleni w zagospodarowaniu działki PBC – min. 50%</p>	<p>1UK/Z – usługi kultury z udziałem zieleni PBC – min. 60%</p>	<p>na terenie niezabudowanym wprowadza się zabudowę usługową</p>	<p>oddziaływanie umiarkowane negatywne – na terenie wolnym od zabudowy mogą powstać nowe obiekty, wprowadzenie zabudowy będzie skutkowało koniecznością zagospodarowania ścieków, wzrostem emisji zanieczyszczeń do atmosfery oraz zmniejszeniem powierzchni biologicznie czynnej</p>

Parafia Najświętszego Ciała i Krwi Chrystusa w Radomsku	U/Z – usługi ze znacznym udziałem zieleni w zagospodarowaniu działki PBC – min. 50%	1UKR – usługi kultu religijnego PBC – min. 50%	-	brak istotnego oddziaływania – zachowanie stanu istniejącego bądź dogęszczenie istniejącej zabudowy
teren w znacznej mierze wolny od zabudowy	U/Z – usługi ze znacznym udziałem zieleni w zagospodarowaniu działki PBC – min. 50%	1UKR/Z – usługi kultu religijnego z udziałem zieleni PBC – min. 60%	dopuszczenie lokalizowania parkingów dla obsługi terenu 2ZC na terenie w znacznej mierze wolnym od zabudowy	oddziaływanie umiarkowane negatywne – lokalizacja parkingów dla obsługi terenu 2ZC będzie skutkowała zmniejszeniem powierzchni biologicznie czynnej
Żydowskie Centrum Pielgrzyma	U/Z – usługi ze znacznym udziałem zieleni w zagospodarowaniu działki PBC – min. 50%	2UKR/Z – usługi kultu religijnego z udziałem zieleni PBC – min. 50%	dopuszczenie lokalizowania parkingów dla obsługi terenu 1ZC na terenie częściowo wolnym od zabudowy	oddziaływanie umiarkowane negatywne – lokalizacja parkingów dla obsługi terenu 1ZC będzie skutkowała zmniejszeniem powierzchni biologicznie czynnej
plac zabaw	MN – zabudowa mieszkaniowa jednorodzinna PBC – min. 50%	1US – usługi sportu i rekreacji zakaz lokalizacji budynków PBC – min. 60%	-	brak istotnego oddziaływania – zachowanie stanu istniejącego
strzelnica, tereny rolnicze	U/Z – usługi ze znacznym udziałem zieleni w zagospodarowaniu działki PBC – min. 50%	1US/UT – usługi sportu i rekreacji lub turystyki PBC – min. 60%	na terenie częściowo niezabudowanym wprowadza się zabudowę sportu i rekreacji lub turystyki	oddziaływanie umiarkowane negatywne – na terenach wolnych od zabudowy mogą powstać nowe obiekty, wprowadzenie zabudowy będzie skutkowało koniecznością zagospodarowania ścieków, wzrostem emisji zanieczyszczeń do atmosfery oraz zmniejszeniem powierzchni biologicznie czynnej
teren rolniczy, częściowo zadrzewiony i zakrzewiony w wyniku postępującego procesu sukcesji wtórnej	Z – zieleni nieurządzona zakaz wznoszenia budynków	1ZN – zieleni nieurządzona dopuszcza się usługi sportu i zieleni urządzoną zakaz lokalizacji budynków PBC – min. 60%	-	brak istotnego oddziaływania – zachowanie stanu istniejącego bądź zmiana użytkowania pod nieuciążliwe usługi sportu i zieleni urządzoną

teren zadrzewiony i zakrzewiony, porośnięty roślinnością trawiastą	MNe – zabudowa mieszkaniowa o niskiej intensywności PBC – min. 60%	1ZI – zieleń izolacyjna nakaz realizacji wielopiętrowego pasa zieleni zakaz lokalizacji budynków PBC – min. 80%	realizacja wielopiętrowego pasa zieleni	oddziaływanie pozytywne – realizacja wielopiętrowego pasa zieleni izolacyjnej będzie stanowić naturalną barierę akustyczną pomiędzy terenami mieszkaniowo-usługowymi a projektowaną drogą publiczną klasy głównej
teren rolniczy	MNe – zabudowa mieszkaniowa o niskiej intensywności PBC – min. 60%	2ZI – zieleń izolacyjna nakaz realizacji wielopiętrowego pasa zieleni zakaz lokalizacji budynków PBC – min. 80%	realizacja wielopiętrowego pasa zieleni	oddziaływanie pozytywne – realizacja wielopiętrowego pasa zieleni izolacyjnej będzie stanowić naturalną barierę akustyczną pomiędzy terenami mieszkaniowo-usługowymi a projektowaną drogą publiczną klasy głównej
cmentarz żydowski	ZC - cmentarz	1ZC – cmentarz zakaz lokalizacji nowych budynków PBC – min. 60%	-	brak istotnego oddziaływania – zachowanie stanu istniejącego
cmentarz katolicki, teren częściowo zadrzewiony	ZC - cmentarz	2ZC – cmentarz dopuszcza się lokalizację kaplic, kolumbariów, parkingów PBC – min. 20%	poszerzenie cmentarza katolickiego	brak istotnego oddziaływania – obszar objęty projektem planu wyposażony jest w sieć wodociągową, budynki mieszkalne znajdujące się w odległości od 50 do 150 m od cmentarza podłączone są do sieci wodociągowej
teren rolniczy, częściowo zadrzewiony i zakrzewiony w wyniku postępującego procesu sukcesji wtórnej	R – grunty rolne	1R – rola zakaz lokalizacji budynków	-	brak istotnego oddziaływania – zachowanie stanu istniejącego
teren porośnięty roślinnością trawiastą, droga wewnętrzna prowadząca do cmentarza	ZC - cmentarz	1KS – parking zakaz lokalizacji budynków PBC – min. 10%	-	brak istotnego oddziaływania – zachowanie stanu istniejącego bądź utwardzenie powierzchni co będzie skutkowało zmniejszeniem powierzchni biologicznie czynnej

teren rolniczy	Z – ulica zbiorcza	1KDG – droga publiczna klasy głównej	teren aktywny biologicznie przeznacza się pod teren komunikacji	oddziaływanie umiarkowane negatywne – realizacja drogi publicznej klasy głównej wiąże się całkowitym utwardzeniem terenu
DK42 (ul. Przedborska)	G – ulica główna	1KDG/Z – droga publiczna klasy głównej, docelowo zbiorcza	-	brak istotnego oddziaływania – zachowanie stanu istniejącego
DK42 (ul. Przedborska)	G – ulica główna	2KDG/Z – droga publiczna klasy głównej, docelowo zbiorcza	-	brak istotnego oddziaływania – zachowanie stanu istniejącego
ul. Sanicka	ulica lokalna	1KDL – droga publiczna klasy lokalnej	-	brak istotnego oddziaływania – zachowanie stanu istniejącego
droga lokalna	ulica lokalna	2KDL – droga publiczna klasy lokalnej	-	brak istotnego oddziaływania – zachowanie stanu istniejącego
teren rolniczy, częściowo zadrzewiony i zakrzewiony w wyniku postępującego procesu sukcesji wtórnej	MN – zabudowa mieszkaniowa jednorodzinna PBC – min. 50% MNe – zabudowa mieszkaniowa o niskiej intensywności PBC – min. 60% Z – zieleń nieurządzona zakaz wznoszenia budynków	3KDL – droga publiczna klasy lokalnej	teren aktywny biologicznie przeznacza się pod teren komunikacji	oddziaływanie umiarkowane negatywne – realizacja drogi publicznej klasy lokalnej wiąże się z całkowitym utwardzeniem terenu

ul. Piaskowa	MN – zabudowa mieszkaniowa jednorodzinna PBC – min. 50% MNe – zabudowa mieszkaniowa o niskiej intensywności PBC – min. 60%	4KDL – droga publiczna klasy lokalnej	-	brak istotnego oddziaływania – zachowanie stanu istniejącego
ul. Źródłana	MNe – zabudowa mieszkaniowa o niskiej intensywności PBC – min. 60% U/Z – usługi ze znacznym udziałem zieleni w zagospodarowaniu działki PBC – min. 50% ZC - cmentarz	5KDL – droga publiczna klasy lokalnej	-	brak istotnego oddziaływania – zachowanie stanu istniejącego
ul. Wodna	MN – zabudowa mieszkaniowa jednorodzinna PBC – min. 50%	1KDD – droga publiczna klasy dojazdowej	-	brak istotnego oddziaływania – zachowanie stanu istniejącego
ul. Malinowa	MN – zabudowa mieszkaniowa jednorodzinna PBC – min. 50%	2KDD – droga publiczna klasy dojazdowej	-	brak istotnego oddziaływania – zachowanie stanu istniejącego
ul. Porzeczkowa	MN – zabudowa mieszkaniowa jednorodzinna PBC – min. 50%	3KDD – droga publiczna klasy dojazdowej	-	brak istotnego oddziaływania – zachowanie stanu istniejącego
ul. Malinowa	MN – zabudowa mieszkaniowa jednorodzinna PBC – min. 50%	4KDD – droga publiczna klasy dojazdowej	-	brak istotnego oddziaływania – zachowanie stanu istniejącego

droga wewnętrzna, teren rolniczy częściowo zadrzewiony i zakrzewiony w wyniku postępującego procesu sukcesji wtórnej	MN/U – zabudowa mieszkaniowa jednorodzinna z dopuszczeniem usług PBC – min. 40% MNe – zabudowa mieszkaniowa o niskiej intensywności PBC – min. 60%	5KDD – droga publiczna klasy dojazdowej	- teren aktywny biologicznie przeznacza się pod teren komunikacji	brak istotnego oddziaływania – zachowanie stanu istniejącego oddziaływanie umiarkowane negatywne – realizacja drogi publicznej klasy lokalnej wiąże się z całkowitym utwardzeniem terenu
droga dojazdowa	MNe – zabudowa mieszkaniowa o niskiej intensywności PBC – min. 60%	6KDD – droga publiczna klasy dojazdowej	-	brak istotnego oddziaływania – zachowanie stanu istniejącego
droga wewnętrzna	MNe – zabudowa mieszkaniowa o niskiej intensywności PBC – min. 60%	7KDD – droga publiczna klasy dojazdowej	-	brak istotnego oddziaływania – zachowanie stanu istniejącego
teren rolniczy	MN/U – zabudowa mieszkaniowa jednorodzinna z dopuszczeniem usług PBC – min. 40% MNe – zabudowa mieszkaniowa o niskiej intensywności PBC – min. 60%	8KDD – droga publiczna klasy dojazdowej	teren aktywny biologicznie przeznacza się pod teren komunikacji	oddziaływanie umiarkowane negatywne – realizacja drogi publicznej klasy lokalnej wiąże się z całkowitym utwardzeniem terenu
droga dojazdowa	MNe – zabudowa mieszkaniowa o niskiej intensywności PBC – min. 60%	9KDD – droga publiczna klasy dojazdowej	-	brak istotnego oddziaływania – zachowanie stanu istniejącego
droga dojazdowa	MNe – zabudowa mieszkaniowa o niskiej intensywności PBC – min. 60%	10KDD – droga publiczna klasy dojazdowej	-	brak istotnego oddziaływania – zachowanie stanu istniejącego

droga dojazdowa	MNe – zabudowa mieszkaniowa o niskiej intensywności PBC – min. 60%	11KDD – droga publiczna klasy dojazdowej	-	brak istotnego oddziaływania – zachowanie stanu istniejącego
droga wewnętrzna	MN – zabudowa mieszkaniowa jednorodzinna PBC – min. 50%	1KDW – droga wewnętrzna	-	brak istotnego oddziaływania – zachowanie stanu istniejącego
droga wewnętrzna	MN – zabudowa mieszkaniowa jednorodzinna PBC – min. 50%	2KDW – droga wewnętrzna	-	brak istotnego oddziaływania – zachowanie stanu istniejącego
droga wewnętrzna	MN – zabudowa mieszkaniowa jednorodzinna PBC – min. 50%	3KDW – droga wewnętrzna	-	brak istotnego oddziaływania – zachowanie stanu istniejącego
droga wewnętrzna	MNe – zabudowa mieszkaniowa o niskiej intensywności PBC – min. 60%	4KDW – droga wewnętrzna	-	brak istotnego oddziaływania – zachowanie stanu istniejącego
droga wewnętrzna	MN/U – zabudowa mieszkaniowa jednorodzinna z dopuszczeniem usług PBC – min. 40%	5KDW – droga wewnętrzna	-	brak istotnego oddziaływania – zachowanie stanu istniejącego

droga wewnętrzna	MN/U – zabudowa mieszkaniowa jednorodzinna z dopuszczeniem usług PBC – min. 40%	6KDW – droga wewnętrzna	-	brak istotnego oddziaływania – zachowanie stanu istniejącego
------------------	--	-------------------------	---	---

8 Charakterystyka środowiska przyrodniczego, stanu zasobów, odporności środowiska i istniejących problemów

8.1 Uwarunkowania przyrodnicze i zagospodarowanie terenów

Obszar objęty opracowaniem położony jest we wschodniej części miasta i zajmuje powierzchnię ok. 106 ha. Jest to teren częściowo zajęty pod zabudowę mieszkaniową jednorodziną oraz usługową, częściowo zaś użytkowany jest rolniczo. Tereny rolne w obszarze opracowania przeplatają się z terenami zadrzewionymi oraz podlegającymi naturalnej sukcesji. W granicach przedmiotowego terenu znajduje się cmentarz żydowski wpisany do rejestru zabytków oraz cmentarz katolicki.

Zgodnie z regionalizacją fizycznogeograficzną Polski obszar opracowania położony jest w granicach Wyżyny Małopolskiej, na Wyżynie Przedborskiej, w zasięgu mezoregionu Wzgórza Radomszczańskie (342.11). Obszar objęty opracowaniem położony jest na równinie kemowej zbudowanej z piasków wodnolodowcowych. Fragment w północnej części znajduje się na wysoczyźnie morenowej płaskiej zbudowanej z glin zwałowych, natomiast niewielka część w zachodniej części zalicza się do erozyjnej równiny wód roztopowych. Tereny w północnej, zachodniej oraz południowo-zachodniej części znajdują się na długim stoku powstałym w wyniku procesów denudacyjnych. Przedmiotowy obszar zbudowany jest z piasków i żwirów wodnolodowcowych, piasków pyłowych peryglacialnych z okruchami skał północnych na piaskach wodnolodowcowych stadiau maksymalnego, piasków i żwirów lodowcowych na glinach zwałowych stadiau maksymalnego.

Obszar opracowania charakteryzuje się korzystnymi warunkami posadowienia budynków z uwagi na dostatecznie głęboko zalegające wody gruntowe. Pierwszy poziom wodonośny na przeważającej części terenu wynosi od 5 do 10 m p.p.t., natomiast w południowo-wschodniej części występuje on na głębokości od 10 do 20 m p.p.t. Ponadto na niewielkim fragmencie w zachodniej części pierwszy poziom wodonośny występuje na głębokości od 2 do 5 m p.p.t.

W granicach obszaru opracowania nie występują udokumentowane złoża kopalin ani tereny prognostyczne i perspektywiczne występowania złóż.

Obszar opracowania położony jest w obrębie radomszczańskiego regionu glebowo-rolniczego. W granicach obszaru opracowania gleby wykształciły się na piaskach gliniastych lekkich oraz mocnych pylastych, piaskach słabo gliniastych, glinie lekko pylastej oraz pyle zwykłym. Gleby terenów zabudowanych zaliczają się do gleb przekształconych antropogenicznie, natomiast na terenach wolnych od zabudowy występują gleby brunatne wylugowane i brunatne kwaśne należące do III, IV klasy bonitacyjnej. Pod względem przydatności rolniczej na terenie tym występują:

- gleby z kompleksu żytniego (żytnio-ziemniaczanego) bardzo dobrego, które są glebami strukturalnymi o właściwych stosunkach wodnych i dobrze wykształconym poziomie próchnicznym, przez co najbardziej opłacalna jest uprawa żyta i ziemniaka;
- gleby z kompleksu żytniego (żytnio-ziemniaczanego) dobrego, które są wrażliwe na suszę i najczęściej zakwaszone, a na których uprawia się głównie żyto i ziemniaki, ewentualnie pszenicę i jęczmień;
- gleby z kompleksu żytniego (żytnio-ziemniaczanego) słabego, które są okresowo lub trwale suche przez nadmierną przepuszczalność i niewielką zdolność zatrzymywania wody, przez co uprawia się na nich głównie żyto, łubin, ziemniaki i owies;

- gleby z kompleksu żytniego (żytnio-łubinowego) najslabszego, które są trwale suche i ubogie w składniki mineralne, przez co uprawia się na nich tylko żyto oraz łubin gorzki.

W obszarze opracowania nie występują wody powierzchniowe.

Obszar opracowania znajduje się w całości w zasięgu projektowanego obszaru chronionego udokumentowanego GZWP nr 408 Niecka Miechowska (część NW). Sporządzono dla niego dokumentację hydrogeologiczną, zawierającą propozycje zakazów, nakazów i zaleceń, które powinny być wprowadzone na tych obszarach celem ochrony wód podziemnych. Poza tym wody głównych zbiorników wód podziemnych podlegają ochronie prawnej na tych samych zasadach, co wszystkie wody podziemne.

Obszar opracowania to teren częściowo zainwestowany pod zabudowę mieszkaniową jednorodzinną oraz usługową, gdzie zieleń stanowią głównie pielęgnowane trawniki z ozdobnymi drzewami i krzewami. Z kolei w pozostałej części obszar opracowania użytkowany jest rolniczo. Tereny rolne, na których szatę roślinną stanowią głównie zbiorowiska segetalne i zielne, przeplatają się z terenami zadrzewionymi. Na terenach zwartych zadrzewień dominują pospolite gatunki drzew, tj. lipa, klon jesionolistny, klon zwyczajny, brzoza brodawkowata, kasztanowiec zwyczajny, buk pospolity, klon jawor, świerk pospolity, sosna pospolita. Uzupełnienie terenów zieleni w obszarze opracowania stanowi zieleń cmentarna, szczególnie cmentarza żydowskiego.

Na terenie opracowania, ze względu na jego użytkowanie, można spodziewać się występowania gatunków typowych dla terenów zurbanizowanych i polnych, takich jak zajęc szarak, mysz domowa, kret, nornica oraz przedstawiciele ornitofauny, tj. szpak, sikorka, muchołówka szara czy zięba. Na terenach zadrzewionych spotkać można: kukułkę, dzięcioła czy strzyżyka.

Obszar opracowania leży poza siecią korytarzy ekologicznych o znaczeniu krajowym czy międzynarodowym.

Obszar opracowania położony jest poza obszarami i obiektami chronionymi na mocy ustawy z dnia 16 kwietnia 2004 r. o ochronie przyrody.

8.2 Uwarunkowania hydrogeologiczne terenu istniejącego cmentarza, na którym planowane jest powiększenie obszaru strefy grzebalnej

W związku z problematyką zagospodarowania obszaru – miejscowy plan zagospodarowania przestrzennego sporządza się m.in. w celu powiększenia strefy grzebalnej na terenie istniejącego cmentarza parafialnego przy ul. Piaskowej, w niniejszym opracowaniu wzięto pod uwagę wymagania dotyczące lokalizacji cmentarza określone w:

- Ustawa z dnia 31 stycznia 1959 r. o cmentarzach i chowaniu zmarłych (tekst jedn.: Dz.U. z 2023 r., poz. 887 ze zm.);
- Rozporządzenie Ministra Gospodarki Komunalnej z dnia 25 sierpnia 1959 r. w sprawie określenia, jakie tereny pod względem sanitarnym są odpowiednie na cmentarzu (Dz.U. z 1959 r. Nr 52, poz. 315);
- Rozporządzenie Ministra Infrastruktury z dnia 7 marca 2008 r. w sprawie wymagań, jakie muszą spełniać cmentarze, groby i inne miejsca pochówku zwłok i szczątków (Dz.U. z 2008 r. Nr 48, poz. 284);
- Rozporządzenie Ministra Zdrowia z dnia 23 marca 2011 r. w sprawie sposobu przechowywania zwłok i szczątków (Dz.U. z 2011 r. Nr 75, poz. 405).

AKT PRAWA	WYMAGANIA ISTOTNE DLA PLANOWANIA PRZESTRZENNEGO
Ustawa z dnia 31 stycznia 1959 r. o cmentarzach i chowaniu zmarłych	<p>art. 5.1. Cmentarze powinny znajdować się na ogrodzonym terenie, odpowiednim pod względem sanitarnym.</p> <p>art.5.3 Minister właściwy do spraw zdrowia, w porozumieniu z ministrem właściwym do spraw środowiska, określi, w drodze rozporządzenia, jakie tereny uznaje się za</p>

	<p>odpowiednie pod względem sanitarnym na cmentarze; rozporządzenie w szczególności powinno określać:</p> <ul style="list-style-type: none"> - szerokość pasów izolujących teren cmentarny od innych terenów, a w szczególności terenów mieszkaniowych; - odległość cmentarza od źródeł ujęcia wody; - wymagania co do poziomu wód gruntowych na terenach przeznaczonych pod cmentarze.
<p>Rozporządzenie Ministra Gospodarki Komunalnej z dnia 25 sierpnia 1959 r. w sprawie, jakie tereny pod względem sanitarnym są odpowiednie na cmentarze</p>	<p>§ 1. 1. Teren pod cmentarz powinien być lokalizowany w sposób wykluczający możliwość wywierania szkodliwego wpływu cmentarza na otoczenie.</p> <p>2. W szczególności na cmentarze należy przeznaczać tereny na krańcach miast, osiedli lub gromad w izolacji od zabudowań, na gruntach przeznaczonych pod zielen publiczną lub odpowiednich na jej urządzenie, w pobliżu miejscowej sieci komunikacyjnej.</p> <p>§ 2. 1. Przed zatwierdzeniem lokalizacji cmentarza należy zbadać na obszarze projektowanym na jego założenie, opierając się na planie sytuacyjnym w skali 1:500, następujące zagadnienia charakteryzujące środowisko przyrodnicze:</p> <ol style="list-style-type: none"> 1) <u>grunty do głębokości pierwszego poziomu wody gruntowej - lecz nie płycej niż do 2,5 m od powierzchni terenu, określając ich rodzaj, strukturę, zawilgocenie, zawartość węgla wapnia oraz stopień kwasowości; wyniki badań powinny być omówione w opisie technicznym;</u> 2) <u>stosunki wodne obejmujące rozeznanie:</u> <ul style="list-style-type: none"> - <u>kierunków spływu wód powierzchniowych,</u> - <u>głębokości i zmienności poziomu wód gruntowych oraz kierunku ich spadku;</u> 3) istniejące zespoły roślinne. <p>§ 3. 1. Odległość cmentarza od zabudowań mieszkalnych, od zakładów produkujących artykuły żywności, zakładów żywienia zbiorowego bądź zakładów przechowujących artykuły żywności oraz studzien, źródeł i strumieni, służących do czerpania wody do picia i potrzeb gospodarczych, powinna wynosić, co najmniej 150 m; odległość ta może być zmniejszona do 50 m pod warunkiem, że teren w granicach od 50 do 150 m odległości od cmentarza posiada sieć wodociągową i wszystkie budynki korzystające z wody są do tej sieci podłączone.</p> <p>2. Odległość od granicy cmentarza ujęć wody o charakterze zbiorników wodnych, służących, jako źródło zaopatrzenia sieci wodociągowej w wodę do picia i potrzeb gospodarczych, nie może być mniejsza niż 500 m.</p> <p>§ 4. 1. Teren cmentarza powinien znajdować się w miarę możliwości na wzniesieniu i nie podlegać zalewom oraz posiadać ukształtowanie umożliwiające łatwy spływ wód deszczowych.</p> <p>2. Na terenie cmentarza zwierciadło wody gruntowej powinno znajdować się na głębokości nie wyższej niż 2,5 m poniżej powierzchni terenu, przy czym nie może być ono nachylone ku zabudowaniom lub ku zbiornikom albo innym ujęciom wody służącym za źródło zaopatrzenia w wodę do picia i potrzeb gospodarczych (sieć wodociągowa lub studnie).</p> <p>§ 5. Grunt cmentarza powinien być możliwie przepuszczalny i bez zawartości węgla wapnia.</p> <p>§ 6. Miejsce na cmentarz powinno być w miarę możliwości tak wybrane, aby najczęściej spotykane w tym miejscu wiatry wiały od terenów mieszkaniowych w kierunku cmentarza.</p>

<p>Rozporządzenie Ministra Infrastruktury z dnia 7 marca 2008 r. w sprawie wymagań, jakie muszą spełniać cmentarze, groby i inne miejsca pochówku zwłok i szczątków</p>	<p>§ 4. Usytuowanie terenu cmentarza powinno wykluczać możliwość wywierania szkodliwego wpływu na otoczenie, w szczególności powinno spełniać wymagania wskazane w przepisach określających, jakie tereny pod względem sanitarnym są odpowiednie na cmentarze.</p> <p>§ 9.2. Miejsca postojowe, a także dojścia i dojazdy do powierzchni grzebalnych, powinny posiadać nawierzchnie utwardzoną, urządzoną w sposób uniemożliwiający odpływ wód opadowych na miejsce przeznaczone na groby ziemne i murowane.</p> <p>Dodatkowo Rozporządzenie ustala szczegółowy opis urządzenia grobu w zależności od warunków gruntowych i wodnych np. ustala odległość między najwyższym poziomem wody gruntowej a dnem grobu - nie może być mniejsza niż 0,5 m.</p>
<p>Rozporządzenie Ministra Zdrowia z dnia 23 marca 2011 r. w sprawie sposobu przechowywania zwłok i szczątków</p>	<p>§ 2. 1. Odpady pochodzące z powierzchni grzebalnej cmentarza należy magazynować w pojemnikach lub kontenerach i systematycznie je z nich usuwać.</p> <p>2. Powierzchnię grzebalną cmentarza należy zabezpieczyć przed zalewaniem i tworzeniem się zastoin wodnych.</p>

Zgodnie z Opinią hydrogeologiczną dotyczącą przydatności terenu na lokalizację cmentarza parafialnego przy ul. Piaskowej w Radomsku (GEOBIOS Sp. z o.o., 2017 r.) oraz Opinią hydrogeologiczną dotyczącą rozbudowy cmentarza przy ul. Piaskowej w Radomsku (GEOBIOS Sp. z o.o., 2022 r.):

Cmentarz położony jest w północno-wschodniej części miasta – zwarta zabudowa mieszkaniowa występuje w odległości ok. 45 m od cmentarza, natomiast od części przeznaczonej pod rozbudowę cmentarza ta odległość wynosi powyżej 100 m.

Teren cmentarza leży na stoku wyniesienia około 20 m powyżej cieków powierzchniowych i zagrożenie występowania zalewania powierzchni nie występuje.

Do zbadanej głębokości 3,0 m zwierciadło wody podziemnej nie występuje.

W rejonie istniejącego i rozbudowywanego cmentarza zaopatrzenie ludności w wodę następuje z sieci wodociągowej, a odległość granicy cmentarza do najbliższych zarejestrowanych ujęć wynosi powyżej 500 m:

- ujęcie w Radomsku (wodociąg miejski) – 0,51 km,
- ujęcie w Radomsku (ogród działkowy XXX-lecia) – 0,55 km,
- ujęcie w Radomsku (wodociąg miejski) – 0,80 km.

Korzystnym czynnikiem jest położenie cmentarza w stosunku do dominującego kierunku wiatru, który wieje od terenów mieszkalnych w kierunku cmentarza (z zachodu na wschód).

W rejonie omawianego obszaru w podłożu występują przede wszystkim utwory piaszczyste, natomiast częściowo (otwór 2 i 3) są one podścielone utworami gliniastymi. Grunty piaszczyste stanowią grunty przepuszczalne, którymi będzie odpływała zgromadzona woda. Zawartość węgla wapnia w piaskach i glinach stanowi zaledwie 0,2%. Ponadto ustalone w badaniach stężenia węgla wapnia, a także kwasowość wskazują na środowisko kwaśne.

Opiniowany teren może być przeznaczony na cmentarz.

8.3 Ekofizjograficzne uwarunkowania dla zagospodarowania przestrzennego

Obszary pełniące funkcje przyrodnicze

W obszarze opracowania funkcje przyrodnicze pełnią tereny wolne od zabudowy, tj. tereny rolne, przeplatające się z terenami zadrzewionymi. Szatę roślinną stanowią pospolite gatunki na powszechnie występujących siedliskach.

Obszary ograniczeń funkcji użytkowych

Ograniczenia wynikające z ukształtowania terenu

Obszar opracowania charakteryzuje się korzystnymi warunkami posadowienia budynków.

Ograniczenia wynikające z występowania obszarów osuwania się mas ziemnych

Obszary osuwania się mas ziemnych w granicach opracowania nie występują.

Ograniczenia wynikające z występowania kompleksów gleb chronionych

W granicach obszaru opracowania występują gleby III i IV klasy bonitacyjnej. Zgodnie z zapisami ustawy z dnia 3 lutego 1995 r. o ochronie gruntów rolnych i leśnych (tekst jedn.: Dz.U. z 2022 r., poz. 2409 ze zm.) ochronie przed zmianą przeznaczenia podlegają grunty rolne stanowiące użytki rolne klas I-III, przy czym nie dotyczy to gruntów rolnych stanowiących użytki rolne położone w granicach administracyjnych miast.

Ograniczenia wynikające z położenia w obrębie GZWP

Obszar opracowania znajduje się w zasięgu obszaru chronionego udokumentowanego GZWP nr 408 Niecka Miechowska (część NW). Sporządzono dla niego dokumentację hydrogeologiczną, zawierającą propozycję zakazów, nakazów i zaleceń, które powinny być wprowadzone na tych obszarach celem ochrony wód podziemnych.

Ograniczenia wynikające z występowania złóż kopalin

W granicach obszaru objętego opracowaniem nie występują udokumentowane złoża surowców naturalnych.

Ograniczenia wynikające z występowania obszarów szczególnego zagrożenia powodzią

Obszar objęty opracowaniem nie znajduje się w strefie zagrożenia powodziowego.

Ograniczenia wynikające z ochrony przyrody

Obszar opracowania położony jest poza obszarami i obiektami chronionymi na mocy ustawy z dnia 16 kwietnia 2004 r. o ochronie przyrody.

Lokalizacja cmentarza – istniejącego i projektowanego poszerzenia

W przypadku rozbudowy cmentarza określa się następujące warunki wynikające z przepisów odrębnych:

- a) odległość cmentarza od zabudowań mieszkalnych, od zakładów produkujących artykuły żywności, zakładów żywienia zbiorowego bądź zakładów przechowujących artykuły żywności oraz studzien, źródeł i strumieni, służących do czerpania wody do picia i potrzeb gospodarczych, powinna wynosić, co najmniej 150 m; odległość ta może być zmniejszona do 50 m pod warunkiem, że teren w granicach od 50 do 150 m odległości od cmentarza posiada sieć wodociągową i wszystkie budynki korzystające z wody są do tej sieci podłączone – budynki znajdujące się w odległości do 150 m od cmentarza i jego projektowanego poszerzenia korzystające z wody są podłączone do sieci wodociągowej.
- b) odległość od granicy cmentarza ujęć wody o charakterze zbiorników wodnych, służących, jako źródło zaopatrzenia sieci wodociągowej w wodę do picia i potrzeb gospodarczych, nie może być mniejsza niż 500 m – odległość cmentarza od ujęć wód podziemnych zaopatrujących sieć wodociągową w wodę przeznaczoną do spożycia wynosi ponad 500 m;
- c) teren cmentarza powinien znajdować się w miarę możliwości na wzniesieniu i nie podlegać zalewom oraz posiadać ukształtowanie umożliwiające łatwy spływ wód deszczowych – teren przeznaczony pod poszerzenie cmentarza nie jest zlokalizowany na terenie zalewowym lub narażonym na podtopienia.
- d) na terenie cmentarza zwierciadło wody gruntowej powinno znajdować się na głębokości nie wyższej niż 2,5 m poniżej powierzchni terenu, przy czym nie może być ono nachylone ku

zabudowaniom lub ku zbiornikom albo innym ujęciom wody służącym za źródło zaopatrzenia w wodę do picia i potrzeb gospodarczych (sieć wodociągowa lub studnie) – zgodnie z *Opinią hydrogeologiczną dotyczącą przydatności terenu na lokalizację cmentarza parafialnego przy ul. Piaskowej w Radomsku (GEOBIOS Sp. z o.o., 2017 r.)* oraz *Opinią hydrogeologiczną dotyczącą rozbudowy cmentarza przy ul. Piaskowej w Radomsku (GEOBIOS Sp. z o.o., 2022 r.)* na badanym terenie do głębokości 3,0 m nie występuje zwierciadło wody gruntowej.

- e) odległość między najwyższym poziomem wody gruntowej a dnem grobu nie może być mniejsza niż 0,5 m;
- f) grunt cmentarza powinien być możliwie przepuszczalny i bez zawartości węgla wapnia – zgodnie z *Opinią hydrogeologiczną dotyczącą przydatności terenu na lokalizację cmentarza parafialnego przy ul. Piaskowej w Radomsku (GEOBIOS Sp. z o.o., 2017 r.)* oraz *Opinią hydrogeologiczną dotyczącą rozbudowy cmentarza przy ul. Piaskowej w Radomsku (GEOBIOS Sp. z o.o., 2022 r.)* na badanym terenie grunty do głębokości 2,5 m są gruntami przepuszczalnymi oraz w gruntach występuje niska zawartość CaCO_3 .
- g) miejsce na cmentarz powinno być w miarę możliwości tak wybrane, aby najczęściej spotykane w tym miejscu wiatry wiały od terenów mieszkaniowych w kierunku cmentarza – z uwagi na kierunki wiejących wiatrów, teren wskazany na cmentarz jest usytuowany korzystnie do terenów mieszkalnych zlokalizowanych od strony zachodniej i południowo zachodniej, natomiast wiejące wiatry są niekorzystne dla terenów mieszkalnych usytuowanych od strony wschodniej i północno-wschodniej.

8.4 Jakość środowiska

Jakość powietrza

Ochrona powietrza polega na zapewnieniu jak najlepszej jego jakości, w szczególności poprzez utrzymanie poziomów substancji w powietrzu poniżej dopuszczalnych dla nich poziomów lub co najmniej na tych poziomach oraz zmniejszeniu poziomów substancji w powietrzu co najmniej do dopuszczalnych, gdy nie są one dotrzymane.

Zgodnie z ustawą z dnia 27 kwietnia 2001 roku Prawo ochrony środowiska oceny stanu powietrza dokonywane są w ramach państwowego monitoringu środowiska. Oceny dokonuje się w strefach, w tym w aglomeracjach. Na terenie województwa łódzkiego wydzielone zostały 2 strefy – Radomsko zostało zakwalifikowane do strefy łódzkiej.

Regionalny Wydział Monitoringu Środowiska w Łodzi Głównego Inspektoratu Ochrony Środowiska w *Rocznej ocenie jakości powietrza w województwie łódzkim – raport wojewódzki za rok 2022* wykonał klasyfikację jakości powietrza w poszczególnych strefach według poziomów dopuszczalnych i poziomów docelowych. W strefie łódzkiej odnotowano przekroczenia stężeń pyłu zawieszonego (PM_{2,5} oraz PM₁₀), benzo(a)pirenu oraz ozonu, które należą do najgroźniejszych. Główną przyczyną występowania przekroczeń jest emisja z systemów indywidualnego ogrzewania budynków oraz niekorzystne warunki meteorologiczne głównie w sezonie zimowym. Inne przyczyny występowania przekroczeń to m.in. emisja zanieczyszczeń z transportu drogowego oraz nieorganizowana emisja pyłu z dróg i terenów przemysłowych.

Przyczyną występowania podwyższonych stężeń ozonu jest obecność w powietrzu jego prekursorów (tj.: tlenki azotu, tlenek węgla i różnego rodzaju niemetanowe lotne związki organiczne), które w połączeniu z określonymi warunkami meteorologicznymi sprzyjają formowaniu się ozonu (duże usłonecznienie, wysokie temperatury powietrza).

Tabela 2. Wyniki oceny jakości powietrza w roku 2022 pod kątem ochrony zdrowia ludzi i ochrony roślin (źródło: Roczna ocena jakości powietrza w województwie łódzkim – raport wojewódzki za rok 2022. GIOŚ, 2023)

	symbol klasy dla poszczególnych zanieczyszczeń											
	NO ₂ ²	SO ₂	CO	C ₆ H ₆	PM10	PM2,5	B(a)P	As	Cd	Ni	Pb	O ₃
ze względu na ochronę zdrowia ludzi	A	A	A	A	C	A ³ /C1	C	A	A	A	A	A/D2
ze względu na ochronę roślin	A	A	-	-	-	-	-	-	-	-	-	A/D2

gdzie:

- klasa A – jeżeli stężenia zanieczyszczeń na terenie strefy nie przekraczają odpowiednio poziomów dopuszczalnych lub poziomów docelowych;
- klasa C – jeżeli stężenia zanieczyszczeń na terenie strefy przekraczają poziomy dopuszczalne lub poziomy docelowe;
- klasa C1 – jeżeli stężenia zanieczyszczeń pyłu PM2,5 przekraczają poziom dopuszczalny II fazy;
- klasa D2 – jeżeli poziom stężeń ozonu jest powyżej poziomu celu długoterminowego.

Jakość wód powierzchniowych

Jakość wód powierzchniowych zależy jest od wielu czynników naturalnych i antropogenicznych. Czystość i jakość wód determinują: budowa geologiczna zlewni, klimat, typ gleb występujących w sąsiedztwie cieków, a także urbanizacja, uprzemysłowienie i rolnictwo. Istotny wpływ na zanieczyszczenie wód ma ilość pobieranej wody oraz odprowadzanie ścieków bytowo-gospodarczych i przemysłowych, a także ingerencja w budowę koryta rzeki.

Celem monitoringu wód powierzchniowych, zgodnie z art. 349 ust.1. pkt 1 ustawy Prawo wodne, jest pozyskanie informacji o stanie wód powierzchniowych na potrzeby planowania w gospodarowaniu wodami oraz oceny osiągnięcia celów środowiskowych.

Jednolitą częścią wód powierzchniowych jest oddzielny i znaczący element wód powierzchniowych: jezioro, sztuczny zbiornik wodny, ciek a także fragment morskich wód wewnętrznych itp. Większe cieki dzielone są na mniejsze odcinki stanowiące JCWP.

Obszar opracowania położony jest w obrębie jednolitej części wód powierzchniowych, tj. Radomka (RW6000151815529), która objęta jest monitoringiem prowadzonym przez GIOŚ. Stan ww. JCWP został oceniony jako zły.

Tabela 3. Ocena stanu na podstawie oceny stanu GIOŚ 2014-2019 i oceny eksperckiej (źródło: Plan gospodarowania wodami na obszarze dorzecza Odry, 2022 r.)

nazwa JCWP	kod JCWP	potencjał ekologiczny	wskaźniki determinujące potencjał ekologiczny	stan chemiczny	wskaźniki determinujące stan chemiczny	stan ogólny
Radomka	RW6000151815529	umiarkowany	BZT5, przewodność, azot ogólny, azot amonowy, azot azotanowy, fosfor ogólny, fosfor fosforanowy (V), cynk; fitobentos	poniżej dobrego	benzo(a)piren, benzo(b)fluoranten, benzo(g,h,i)perylen, fluoranten, nikiel;	zły

² dla roślin NO_x

³ poziom dopuszczalny I fazy

Zgodnie z *Planem gospodarowania wodami na obszarze dorzecza Ory (2022 r.)* stan JCWP Radomka (RW6000151815529) jest zły i jest ona zagrożona nieosiągnięciem celów środowiskowych.

Tabela 4. Charakterystyka JCWP (źródło: *Plan gospodarowania wodami na obszarze dorzecza Odry, 2022 r.*)

numer i nazwa JCWP	Radomka RW6000151815529
stan	zły stan wód
rodzaj presji determinującej stan wód	<p>presje troficzne – nawożenie i depozycja oraz odpływ miejski (wody opadowe)</p> <p>presje zasalające – ścieki przemysłowe i komunalne</p> <p>presje z grupy syntetycznych i niesyntetycznych substancji zanieczyszczających – ścieki przemysłowe i komunalne oraz depozycja atmosferyczna</p> <p>presje hydromorfologiczne – prostowanie koryta - rzeki główne, budowle piętrzące - rzeki główne, obiekty mostowe - rzeki główne</p> <p>presje chemiczne – rozproszone - rozwój obszarów zurbanizowanych: transport, turystyka, odpływ miejski; punktowe - przemysłowe, komunalne, odcieki ze składowisk; nieznanne (substancje zakazane)</p>
cele środowiskowe	<p>umiarkowany potencjał ekologiczny (złagodzone wskaźniki: [azot ogólny, azot amonowy, azot azotanowy, fosfor ogólny, fosforany, BZT5, przewodność elektrolityczna właściwa w 20°C (maksymalna dopuszczalna wartość w wodzie: do 2740 µS/cm), IO]; pozostałe wskaźniki - II klasa jakości)</p> <p>stan chemiczny: dla złagodzonych wskaźników [benzo(a)piren(w), benzo(b)fluoranten(w), benzo(g,h,i)perylene(w), fluoranten(w), nikiel(w)] poniżej stanu dobrego, dla pozostałych wskaźników - stan dobry</p>
ocena ryzyka nieosiągnięcia celu środowiskowego	zagrożona
odstępstwa	Tak, dla danej JCWP zostało ustanowione odstępstwo z art. 4 ust. 4 i ust. 5 Ramowej Dyrektywy Wodnej
Jcw przeznaczone do poboru wody na potrzeby zaopatrzenia ludności w wodę przeznaczoną do spożycia przez ludzi	NIE – JCWP nieprzeznaczona do poboru wody na potrzeby zaopatrzenia ludności w wodę przeznaczoną do spożycia przez ludzi
Jcw przeznaczone do celów rekreacyjnych, w tym kąpieliskowych	NIE – JCWP nieprzeznaczona do celów rekreacyjnych, w tym kąpieliskowych
Obszary wyznaczone jako tereny wrażliwe na mocy dyrektywy 91/271/EWG - obszary wrażliwe na eutrofizację wywołaną zanieczyszczeniami pochodzącymi ze źródeł komunalnych rozumianą jako wzbogacanie wód biogenami, w szczególności związkami azotu lub fosforu, powodującymi przyspieszony wzrost glonów oraz wyższych form życia roślinnego, w wyniku którego następują niepożądane zakłócenia biologicznych stosunków w środowisku wodnym oraz pogorszenie jakości tych wód	TAK – cała zlewnia JCWP stanowi obszar wrażliwy na eutrofizację wywołaną zanieczyszczeniami pochodzącymi ze źródeł komunalnych rozumianą jako wzbogacanie wód biogenami, w szczególności związkami azotu lub fosforu, powodującymi przyspieszony wzrost glonów oraz wyższych form życia roślinnego, w wyniku którego następują niepożądane zakłócenia biologicznych stosunków w środowisku wodnym oraz pogorszenie jakości tych wód
Obszary przeznaczone do ochrony siedlisk lub gatunków, dla których utrzymanie lub poprawa stanu jest ważnym czynnikiem w ich ochronie	NIE – na terenie zlewni JCWP nie występują obszary przeznaczone do ochrony siedlisk lub gatunków, dla których utrzymanie lub poprawa stanu jest ważnym czynnikiem w ich ochronie
Obszary przeznaczone do ochrony gatunków zwierząt wodnych o znaczeniu gospodarczym	nie występują obszary przeznaczone do ochrony gatunków zwierząt wodnych o znaczeniu gospodarczym

Zgodnie z danymi GUS z 2022 r. w mieście Radomsko ze zbiorczego systemu kanalizacji sanitarnej korzysta 83,0% ogółu ludności, zaś z sieci wodociągowej blisko 96,6% ogółu ludności. System sieci wodociągowej i kanalizacji sanitarnej wciąż jest rozbudowywany i modernizowany. Nieczystości ciekłe odprowadzane są do oczyszczalni ścieków zlokalizowanej w południowo-zachodniej części Radomska, przy ul. Spacerowej 120. Oczyszczone ścieki wprowadzane są do rzeki Radomki.

Jakość wód podziemnych

Podstawowymi kierunkami środowiskowymi w odniesieniu do jednolitych części wód podziemnych jest utrzymanie lub poprawa ich jakości w celu zachowania dobrego stanu ilościowego oraz chemicznego.

Jednolite części wód podziemnych (JCWPd) są jednostkami hydrogeologicznymi. Zostały one wyodrębnione na podstawie systemów krążenia wód przypowierzchniowego poziomu wodonośnego. Obszar opracowania położony jest w zasięgu JCWPd nr 99.

W 2022 roku Państwowy Instytut Geologiczny – Państwowy Instytut Badawczy, na zlecenie Głównego Inspektoratu Ochrony Środowiska, w ramach Państwowego Monitoringu Środowiska, przeprowadził monitoring diagnostyczny stanu chemicznego jednolitych części wód podziemnych. Próbkę wód podziemnych pobrano w 1404 punktach pomiarowych. W Radomsku prowadzono badania w jednym punkcie pomiarowym.

Tabela 5. Klasa jakości wód podziemnych wg danych z 2022 roku (źródło: dane Inspekcji Ochrony Środowiska uzyskane w ramach Państwowego Monitoringu Środowiska, aktualność udostępnionych informacji zgodna z datą ich przygotowania – marzec 2023)

nr MONBADA	gmina	miejsowość	JCWPd	głębokość do stropu warstwy wodonośnej [m p.p.t.]	klasa jakości 2022 r.
807	Radomsko (gm. miejska)	Radomsko	99	3,00	II klasa (wody dobrej jakości)

Zgodnie z *Planem gospodarowania wodami na obszarze dorzecza Odry (2022 r.)* wody JCWPd nr 99 mają dobry stan ilościowy oraz chemiczny i nie są zagrożone nieosiągnięciem celów środowiskowych.

JCWPd nr 99 znajduje się w wykazie wód podziemnych przeznaczonych do poboru wody na potrzeby zaopatrzenia ludności w wodę przeznaczoną do spożycia przez ludzi.

8.5 Istniejące problemy ochrony środowiska istotne z punktu widzenia realizacji projektowanego dokumentu

Ujęcia wód podziemnych

Zaopatrzenie w wodę miasta Radomska oparte jest na zasobach wód podziemnych w utworach górnej kredy, eksploatowanych w granicach GZWP nr 408 Niecka Miechowska (część NW). Ujęcie komunalne, składające się z 8 otworów studziennych, znajduje się we wschodniej części miasta (tzw. ujęcie wody „Miłaczki”). Dla ujęcia wyznaczono strefę ochrony pośredniej, która obejmuje obszar objęty sporządzeniem projektu planu.

Gospodarka ściekowa

Zgodnie z danymi GUS w 2022 r. na obszarze miasta z wodociągu korzystało 96,6% ogółu ludności tego terenu, a z kanalizacji 83,0%. Liczba zbiorników bezodpływowych wynosiła 1 381 sztuk, zaś przydomowych oczyszczalni ścieków 263. Rozbieżność pomiędzy liczbą ludności korzystającą z wodociągu a ludnością korzystającą z kanalizacji stanowi zagrożenie dla jakości wód. Część doprowadzanej wody, która zostanie przetworzona na ścieki może być zagospodarowana w niewłaściwy sposób np. w nieszczelnych zbiornikach na nieczystości. To z kolei może powodować infiltrację zanieczyszczeń w głąb profilu glebowego do wód podziemnych.

Miasto Radomsko dysponuje własną oczyszczalnią ścieków. Ścieki odprowadzane są do oczyszczalni przy ul. Spacerowej, a po oczyszczeniu wprowadzane są do rzeki Radomki.

Obszar opracowania położony jest w zasięgu zarówno sieci wodociągowej jak i kanalizacyjnej.

Niska emisja i zanieczyszczenie powietrza

Zgodnie z danymi zebranymi w *Planie Rozwoju Lokalnego wraz z Planem Gospodarki Niskoemisyjnej dla Miasta Radomska 2020* około 81% gospodarstw domowych zaopatrzona jest w indywidualne źródła ciepła, jedynie pozostałe 19% korzysta z innych form ogrzewania, głównie jest to ciepło pochodzące z ciepłowni miejskiej.

Wśród indywidualnych źródeł ciepła dominują (ok. 75%) piece węglowe, miał węglowy oraz ekogroszek. Mniejszy udział mają drewno, gaz oraz olej opałowy. Na terenie miasta istnieją dwa niezależne systemy ciepłownicze. Wschodnia część miasta zasilana jest z Zakładu Ciepłowniczego Radomsko, który produkuje ciepło z węgla. Natomiast zachodnia część zasilana jest z elektrociepłowni węglowej Fameg-Energia Sp. z o.o. Ww. zakłady utrzymują standardy emisyjne w zakresie ochrony powietrza, dopuszczalnych poziomów hałasu w środowisku, zanieczyszczenia gleby i wód, które zostały określone w pozwoleniach zintegrowanych wydanych przez Starostę Powiatu Radomszczańskiego.

Niska emisja, czyli emisja pochodząca z emitorów o wysokości do 40 m, jest najistotniejszym źródłem zanieczyszczenia powietrza w tym rejonie. Obok zanieczyszczeń pochodzących z komunikacji, najistotniejszym źródłem tego rodzaju emisji jest emisja zanieczyszczeń powstających ze spalania w lokalnych kotłowniach węglowych i indywidualnych paleniskach domowych. Surowce o mniejszej wartości energetycznej – takie jak węgiel – produkują najwięcej zanieczyszczeń. Paliwa wysokoenergetyczne, takie jak gaz ziemny, mniej zanieczyszczają atmosferę, natomiast z uwagi na koszty są znacznie mniej popularne.

Miasto Radomsko podejmuje działania mające na celu ograniczenie i eliminację oddziaływań niekorzystnych dla jakości powietrza atmosferycznego pochodzących z sektora komunalnego. Propozycje działań zostały wskazane w *Planie Rozwoju Lokalnego wraz z Planem Gospodarki Niskoemisyjnej dla Miasta Radomska 2020*. W celu zmniejszenia oddziaływania niskiej emisji na jakość powietrza należy m.in. wykonywać termomodernizację budynków, zwiększyć odsetek budynków podłączonych do sieciowego systemu ogrzewania oraz dążyć do wzrostu wykorzystywania odnawialnych źródeł energii.

Obecnie trwają prace nad sporządzaniem nowego Planu Gospodarki Niskoemisyjnej wraz z Inwentaryzacją Emisji Gazów Ciepłarnianych dla miasta Radomska.

W obszarze opracowania tylko pojedyncze budynki są podłączone do sieci gazowej.

Hałas

Klimat akustyczny w istotny sposób wpływa na warunki bytowania i zdrowie człowieka oraz warunki życia zwierząt. Hałas stanowi jedno z istotnych zanieczyszczeń środowiska, które w związku z ciągłym rozwojem komunikacji, wzrastającym uprzemysłowieniem i postępującą urbanizacją stale wzrasta. Dopuszczalne poziomy hałasu są regulowane rozporządzeniem Ministra Środowiska z dnia 14 czerwca 2007 r. w sprawie dopuszczalnych poziomów hałasu w środowisku.

Obszar objęty opracowaniem narażony jest na hałas pochodzący z drogi krajowej nr 42 (ul. Przedborska). Zgodnie z mapą akustyczną Generalnej Dyrekcji Dróg Krajowych i Autostrad najbardziej narażone na hałas są tereny bezpośrednio przylegające do pasa drogowego – znajdujące się w odległości do ok. 100 m. Na pozostałej części terenu nie odnotowano przekroczeń dopuszczalnego poziomu hałasu – wynosi on poniżej 55 dB.

Hałas związany z terenami rolnymi ma charakter sezonowy i wynika z prowadzenia prac polowych z użyciem ciężkiego sprzętu.

Rysunek 4. Hałas drogowy – wskaźnik L_{DWN}^4 (źródło: opracowanie własne na podstawie geoportal.gov.pl)



8.6 Tendencje zmian środowiska przy braku realizacji ustaleń planu

Na obszarze objętym planem obecnie nie obowiązuje żaden miejscowy plan zagospodarowania przestrzennego, ewentualne zmiany w zagospodarowaniu muszą być poprzedzone wydaniem decyzji o warunkach zabudowy.

9 Cele ochrony środowiska ustanowione na szczeblu międzynarodowym, wspólnotowym i krajowym, istotne z punktu widzenia realizowanego dokumentu oraz sposobu w jaki te cele i inne problemy środowiska zostały uwzględnione podczas opracowywania dokumentu

Ochrona środowiska na szczeblu międzynarodowym i wspólnotowym realizowana jest w Polsce między innymi poprzez wprowadzenie w życie odpowiednich aktów prawnych, w tym ustaw i rozporządzeń.

Projekt planu dotyczy niewielkiego w skali miasta terenu, niemożliwe jest więc przeprowadzenie analizy zgodności z celami ochrony środowiska ustanowionymi na szczeblu międzynarodowym, wspólnotowym czy krajowym, które z zasady odnoszą się do polityki przestrzennej dla większych jednostek np. miasta czy gminy. Ogólnie plan uwzględnia cele ochrony środowiska ustanowione na szczeblu krajowym i międzynarodowym dotyczące głównie:

- działań na rzecz zapewnienia realizacji zasad zrównoważonego rozwoju, przystosowania do zmian klimatu, ochrony różnorodności biologicznej – Polityka ekologiczna państwa 2030 – strategia

⁴ wskaźnik LDWN – długookresowy średni poziom dźwięku A wyrażony w decybelach (dB), wyznaczony w ciągu wszystkich dób w roku, z uwzględnieniem pory dnia, pory wieczoru oraz pory nocy.

rozwoju w obszarze środowiska i gospodarki wodnej wpisująca się w priorytety planowanych działań w obszarze ochrony środowiska w skali Unii Europejskiej;

- ochrony powierzchni ziemi, racjonalnego gospodarowania i zachowania wartości przyrodniczych określonych w przepisach szczegółowych tj.: ustawa z dnia 27 kwietnia 2001 r. Prawo ochrony środowiska, ustawa z dnia 16 kwietnia 2004 r. o ochronie przyrody, ustawa z dnia 9 czerwca 2011 r. Prawo geologiczne i górnicze;
- ochrony wód powierzchniowych i podziemnych oraz prowadzenia odpowiedniej gospodarki wodno-ściekowej określonej w przepisach szczegółowych – ustawa z dnia 20 lipca 2017 r. Prawo wodne, ustawa z dnia 27 kwietnia 2001 r. Prawo ochrony środowiska; ustawa z dnia 7 czerwca 2001 r. o zbiorowym zaopatrzeniu w wodę i zbiorowym odprowadzaniu ścieków;
- ochrony powietrza – ustawa z dnia 27 kwietnia 2001 r. Prawo ochrony środowiska;
- prawidłowej gospodarki odpadami określonej w przepisach szczegółowych tj. ustawa z dnia 14 grudnia 2012 r. o odpadach, ustawa z dnia 13 września 1996 r. o utrzymaniu czystości i porządku w gminach;
- utrzymania norm odnośnie dopuszczalnych poziomów hałasu w środowisku, określonych w przepisach szczegółowych, tj.: ustawa z dnia 27 kwietnia 2001 r. Prawo ochrony środowiska oraz odpowiednie rozporządzenia do niej.

Ustalenia planu nie stoją w sprzeczności z realizacją wymienionych powyżej celów. Dzięki odpowiednim rozwiązaniom planistycznym możliwy jest rozwój gospodarczy z poszanowaniem zasad zrównoważonego rozwoju na terenie miasta Radomska.

10 Przewidywane znaczące oddziaływania, w tym oddziaływania bezpośrednie, pośrednie, wtórne, skumulowane, krótkoterminowe, średnioterminowe i długoterminowe, stałe, chwilowe oraz pozytywne i negatywne, na cele i przedmioty obszaru Natura 2000 oraz integralność tego obszaru, a także na środowisko

W niniejszej prognozie ocenia się skutki, które mogą wynikać z projektowanego przeznaczenia terenu pod funkcje określone w projekcie planu, a które mogą wpływać na wprowadzanie gazów i pyłów do powietrza, wytwarzanie odpadów, wprowadzanie ścieków do wód lub do ziemi, emitowanie hałasu i pól elektromagnetycznych oraz powodować ryzyko wystąpienia awarii.

Analogicznie ocenia się skutki wpływu realizacji ustaleń projektu planu na powierzchnię ziemi, glebę, kopaliny, wody powierzchniowe i podziemne, klimat, zwierzęta i rośliny.

W projekcie planu określa się następujące przeznaczenia terenów:

MN – teren zabudowy mieszkaniowej jednorodzinnej;

MN/U – teren zabudowy mieszkaniowej jednorodzinnej lub usług;

U – teren usług;

UK/Z – teren usług kultury z udziałem zieleni;

UKR – teren usług kultury religijnej;

UKR/Z – teren usług kultury religijnej z udziałem zieleni;

US – teren usług sportu i rekreacji;

US/UT – teren usług sportu i rekreacji lub turystyki;

ZN – teren zieleni nieurządzonej;

ZI – teren zieleni izolacyjnej;

ZC – teren cmentarza;

R – teren rolny;

KS – teren parkingowy;

KDG – teren drogi publicznej klasy głównej;

KDG/Z – teren drogi publicznej klasy głównej, docelowo zbiorczej;

KDL – teren drogi publicznej klasy lokalnej;

KDD – teren drogi publicznej klasy dojazdowej;

KDW – teren drogi wewnętrznej.

W porównaniu z istniejącym zagospodarowaniem obszaru objętego opracowaniem projekt planu:

- dopuszcza powstanie nowej zabudowy mieszkaniowej jednorodzinnej (MN) na terenach rolniczych, częściowo zadrzewionych i zakrzewionych w wyniku postępującego procesu sukcesji wtórnej;
- utrzymuje w dotychczasowym użytkowaniu tereny zabudowy mieszkaniowej jednorodzinnej lub usług (MN/U) – są to tereny w znacznej mierze zagospodarowane pod ww. funkcję, nowa zabudowa może powstać w obrębie nielicznych niezabudowanych działek;
- dopuszcza powstanie nowej zabudowy usługowej (U) na terenach rolniczych, częściowo zadrzewionych i zakrzewionych w wyniku postępującego procesu sukcesji wtórnej;
- dopuszcza powstanie nowej zabudowy usług kultury z udziałem zieleni (1UK/Z) na terenach rolniczych,
- utrzymuje w dotychczasowym użytkowaniu tereny usług kultu religijnego – tereny zostały zagospodarowane pod Parafię Najświętszego Ciała i Krwi Chrystusa w Radomsku (1UKR) oraz Żydowskie Centrum Pielgrzyma (2UKR/Z), dopuszcza lokalizowanie parkingów dla obsługi terenów 1ZC, 2ZC (1UKR/Z, 2UKR/Z);
- utrzymuje w dotychczasowym użytkowaniu teren usług sportu i rekreacji (1US) – teren został zagospodarowany pod plac zabaw;
- dopuszcza zagospodarowanie terenów rolniczych pod usługi sportu i rekreacji lub turystyki, przy czym wyznaczony teren 1US/UT został po części zagospodarowany pod strzelnicę;
- utrzymuje teren cmentarza żydowskiego (1ZC) oraz powiększa strefę grzebalną na terenie istniejącego cmentarza parafialnego przy ul. Piaskowej (2ZC);
- zachowuje istniejący układ drogowy oraz wskazuje nowe tereny komunikacyjne co wynika z konieczności zapewnienia obsługi komunikacyjnej planowanej zabudowy mieszkaniowej oraz usługowej.

Szczegółową analizę zmian wprowadzanych ustaleniami projektu planu w porównaniu do istniejącego zagospodarowania i ich potencjalne oddziaływanie na środowisko przedstawiono w tabeli 1, rozdział 7 Identyfikacja możliwych oddziaływań. Na rysunku 5 zaprezentowano projektowane przeznaczenie obszaru opracowania na tle istniejącego zagospodarowania.

Planowane dogęszczenie istniejącej zabudowy mieszkaniowej oraz usługowej wymaga doprowadzenia infrastruktury technicznej (sieć wodociągowa i kanalizacyjna) w celu ograniczenia ryzyka zanieczyszczenia wód powierzchniowych oraz podziemnych. Projekt planu przyczynia się także do powstawania nowych źródeł zanieczyszczeń powietrza, które pochodzą będą z nowej zabudowy (ogrzewanie w sezonie zimowym), a także z samochodów, których ilość wzrośnie na skutek realizacji nowych inwestycji.

Nie przewiduje się powstania obiektów szczególnie uciążliwych dla środowiska, projekt planu zakazuje lokalizacji przedsięwzięć mogących zawsze znacząco oraz potencjalnie znacząco oddziaływać na środowisko, z wyjątkiem obiektów infrastruktury technicznej i komunikacyjnej oraz lokalizacji zakładów stwarzających zagrożenie dla życia lub zdrowia ludzi, a w szczególności zagrożenie wystąpienia poważnej awarii przemysłowej.

Rysunek 5. Projektowane przeznaczenie obszaru opracowania na tle istniejącego zagospodarowania (źródło: opracowanie własne na podstawie geoportal.gov.pl)



10.1 Oddziaływanie na ludzi

W rozumieniu przepisów ustawy Prawo ochrony środowiska znaczące oddziaływanie na środowisko oznacza również znaczące oddziaływanie na zdrowie ludzi. O znaczącym oddziaływaniu na środowisko (zdrowie ludzi) można mówić w sytuacji, gdy przekraczane są standardy emisyjne oraz dopuszczalne normy hałasu (dopuszczalne normy zanieczyszczeń) określone w przepisach o ochronie środowiska.

Hałas

Klimat akustyczny w istotny sposób wpływa na warunki bytowania i zdrowie człowieka oraz warunki życia zwierząt. Hałas stanowi jedno z istotnych zanieczyszczeń środowiska, które w związku z ciągłym rozwojem komunikacji i postępującą urbanizacją stale wzrasta. Dopuszczalne poziomy hałasu są regulowane rozporządzeniem Ministra Środowiska z dnia 14 czerwca 2007 r. w sprawie dopuszczalnych poziomów hałasu w środowisku.

Tabela 6. Dopuszczalny poziom hałasu wyrażony dopuszczalnym poziomem dźwięku w dB z uwzględnieniem planowanego przeznaczenia (źródło: Rozporządzenie Ministra Środowiska z dnia 14 czerwca 2007 r. w sprawie dopuszczalnych poziomów hałasu w środowisku)

rodzaj terenu:	drogi lub linie kolejowe		instalacje i pozostałe obiekty	
	pora dnia ⁵	pora nocy ⁶	pora dnia ⁷	pora nocy ⁸
tereny zabudowy mieszkaniowej jednorodzinnej, tereny zabudowy związanej ze stałym lub czasowym pobytem dzieci i młodzieży, tereny domów opieki społecznej, tereny szpitali w miastach	61 dB	56 dB	50 dB	40 dB
tereny zabudowy mieszkaniowej wielorodzinnej i zamieszkania zbiorowego, tereny zabudowy zagrodowej, tereny rekreacyjno-wypoczynkowe, tereny mieszkaniowo-usługowe	65 dB	56 dB	55 dB	45 dB

Poziom hałasu na danym terenie w dużej mierze zależy od rodzaju emitora, jego odległości od omawianego terenu oraz stopnia jego urbanizacji. Ochrona przed hałasem polega na utrzymaniu poziomu hałasu poniżej poziomu dopuszczalnego, a co najwyżej na poziomie tego hałasu oraz zmniejszeniu hałasu, co najmniej do poziomu dopuszczalnego, gdy został on przekroczony. Działania te mają na celu zapewnienie jak najlepszego stanu akustycznego środowiska.

Na skutek realizacji ustaleń miejscowego planu zagospodarowania przestrzennego na obszarze opracowania powstanie nowa zabudowa mieszkaniowa jednorodzinna (MN), mieszkaniowa jednorodzinna lub usługowa (MN/U), usługowa (U, UK/Z) oraz usługi sportu i rekreacji lub turystyki (US/UT). Wyznaczony w projekcie planu teren 1UKR obejmuje Parafię Najświętszego Ciała i Krwi Chrystusa w Radomsku, natomiast teren 2UKR/Z Żydowskie Centrum Pielgrzyma, natomiast teren 1US został zagospodarowany pod plac zabaw.

Powstanie nowych terenów zabudowanych w stosunku do stanu obecnego przyczyni się do zmiany klimatu akustycznego okolicy, jednak nie będą to zmiany powodujące uciążliwości dla mieszkańców i otoczenia. Uciążliwości związane z hałasem mogą powstawać na etapie realizacji inwestycji, w trakcie budowy nowych obiektów, co będzie miało bezpośredni, ale krótkotrwały i chwilowy charakter. Nowa zabudowa generuje zwiększenie ruchu samochodowego, jednakże nie będzie on przekraczał dopuszczalnych norm poziomu hałasu.

⁵ przedział czasu odniesienia równy 16 godzinom

⁶ przedział czasu odniesienia równy 8 godzinom

⁷ przedział czasu odniesienia równy 8 najmniej korzystnym godzinom dnia kolejno po sobie następującym

⁸ przedział czasu odniesienia równy 1 najmniej korzystnej godzinie nocy

Zgodnie z zapisami projektu planu przyjmuje się kwalifikacje terenów w zakresie dopuszczalnych poziomów hałasu w środowisku w rozumieniu ustawy Prawo ochrony środowiska. Zatem dla terenów oznaczonych na rysunku planu symbolami:

MN – jak dla terenów przeznaczonych na cele mieszkaniowe;

MN/U – jak dla terenów przeznaczonych na cele mieszkaniowo-usługowe;

1US – jak dla terenów przeznaczonych na cele rekreacyjno-wypoczynkowe.

ustala się obowiązek zachowania dopuszczalnego poziomu hałasu zgodnie z przepisami odrębnymi dla terenów chronionych akustycznie.

Zapisy wprowadzone w projekcie miejscowego planu zagospodarowania przestrzennego nie przyczynią się do znaczącego pogorszenia warunków akustycznych.

Największą uciążliwość akustyczną dla mieszkańców analizowanego terenu stanowić będzie projektowana droga publiczna klasy głównej (KDG). Przebieg wschodniej obwodnicy miasta jest zgodny z obowiązującym Studium uwarunkowań i kierunków zagospodarowania przestrzennego miasta Radomska. Projekt planu wskazuje na realizację po obu stronach obwodnicy wielopiętrowych pasów zieleni (zieleń izolacyjna), które stanowić będą naturalną barierę akustyczną dla terenów zabudowy mieszkaniowo-usługowej (6MN/U, 7MN/U).

Hałas związany z terenami rolnymi (1R) ma charakter sezonowy i wynika on z prowadzenia prac polowych z użyciem ciężkiego sprzętu. Ilość dotychczas generowanego hałasu nie powinna ulec zmianie.

W stosunku do dopuszczonych w projekcie planu urządzeń wytwarzających energię z odnawialnych źródeł energii o mocy nieprzekraczającej 500 kW (projekt planu zakazuje lokalizacji elektrowni wiatrowych i biogazowni) należy stwierdzić, że produkcja energii elektrycznej z wykorzystaniem technologii pozyskiwania jej z energii słońca nie powoduje emisji hałasu. Źródłem emisji hałasu w trakcie eksploatacji systemów fotowoltaicznych mogą być kontenerowe stacje transformatorowe (przy czym natężenie hałasu zależy od izolacyjności akustycznej obudowy), inwertery, a także ruch pojazdów firm serwisowych w trakcie przeglądów, napraw oraz konserwacji instalacji.

Oddziaływanie na powietrze

Realizacja nowej zabudowy mieszkaniowej oraz usługowej na obszarze opracowania nie przyczyni się do znaczącego zanieczyszczenia powietrza. W projekcie planu w zakresie zaopatrzenia w ciepło wskazano:

- a) *ogrzewanie budynków ze źródeł indywidualnych, z zastosowaniem wysokosprawnych źródeł ciepła, ograniczających emisję zanieczyszczeń do środowiska, z zastrzeżeniem lit. b,*
- b) *dopuszczenie ogrzewania budynków z sieci ciepłowniczej,*
- c) *dopuszczenie lokalizacji urządzeń innych niż wolnostojące wykorzystujących energię odnawialną, z zastrzeżeniem lit. d,*
- d) *zakaz lokalizacji biogazowni.*

Ogrzewanie budynków z indywidualnych źródeł ciepła może przyczyniać się do zwiększenia niskiej emisji, należy jednak podkreślić, że nowe budynki są zwykle wyposażone w nowoczesne, niskoemisyjne rozwiązania grzewcze. Ponadto projekt planu dopuszcza pozyskiwanie ciepła z OZE, co jest rozwiązaniem korzystnym prowadzącym do zmniejszenia zużycia energii ze źródeł konwencjonalnych, przyczyniających się do zanieczyszczenia powietrza. Elektrownia fotowoltaiczna jest instalacją pracującą w sposób bezemisyjny. Ruch pojazdów firm serwisowych w trakcie przeglądów, napraw oraz konserwacji instalacji ma charakter okazjonalny, a więc ilość emitowanych spalin jest pomijalnie mała.

W fazie wznoszenia nowych obiektów budowlanych nastąpi czasowe oddziaływanie na powietrze atmosferyczne związane z pracą urządzeń budowlanych oraz transportem materiałów na placie budowy. Będzie to pogorszenie warunków akustycznych i zanieczyszczenie pyłowe powietrza, jednak nie przewiduje się, aby było to znaczące oddziaływanie. Prawdopodobnie po zakończeniu inwestycji nastąpi przywrócenie stanu pierwotnego. Będzie to, więc oddziaływanie bezpośrednie, chwilowe.

Promieniowanie elektromagnetyczne

Pole elektromagnetyczne jest to pole elektryczne, magnetyczne lub elektromagnetyczne o częstotliwości od 0 Hz do 300 GHz. Głównymi źródłami promieniowania niejonizującego w środowisku są: stacje radiowe i telewizyjne, elektroenergetyczne linie wysokiego napięcia, stacje transformatorowe, stacje przekaźnikowe telefonii komórkowej, urządzenia radiolokacyjne oraz radionawigacyjne. Dopuszczalny poziom pola elektrycznego w zależności od funkcji obszaru określa szczegółowo rozporządzenie Ministra Zdrowia z dnia 17 grudnia 2019 r. w sprawie dopuszczalnych poziomów pól elektromagnetycznych w środowisku (Dz.U. z 2019 r., poz. 2448).

Przez obszar objęty opracowaniem przebiegają: napowietrzna linia elektroenergetyczna wysokiego napięcia 110 kV oraz napowietrzne i kablowe linie elektroenergetyczne średniego napięcia 15 kV. Ponadto na przedmiotowym terenie znajdują się następujące stacje transformatorowe. Pole magnetyczne ma zdolność przenikania przez większość obiektów, dlatego jego ekranowanie jest utrudnione. Przepisy odrębne wymagają zachowania psów technologicznych od linii elektroenergetycznych, o szerokości w zależności od napięcia, w których zakazuje się m.in. lokalizacji miejsc przeznaczonych na pobyt ludzi, a tym samym ogranicza ekspozycje ludzi na promieniowanie.

Projekt planu w zakresie szczególnych warunków zagospodarowania terenów oraz ograniczeń w ich użytkowaniu ustala:

- 1) *pas technologiczny linii elektroenergetycznej o napięciu 110 kV, obejmujący pas o szerokości 36,0 m (po 18,0 m w obie strony od osi linii elektroenergetycznej), w którym obowiązuje zakaz lokalizacji budynków przeznaczonych na pobyt ludzi, nasadzeń zieleni wysokiej i tworzenia hałd oraz nasypów, z zastrzeżeniem pkt. 4;*
- 2) *pas technologiczny linii elektroenergetycznej o napięciu 15 kV, obejmujący pas o szerokości 15,0 m (po 7,5 m w obie strony od osi linii elektroenergetycznej), w którym obowiązuje zakaz lokalizacji budynków przeznaczonych na pobyt ludzi, nasadzeń zieleni wysokiej i tworzenia hałd oraz nasypów, z zastrzeżeniem pkt. 4;*
- 4) *po przeniesieniu lub skablowaniu napowietrznej linii elektroenergetycznej znosi się pas technologiczny oraz zakazy określone w pkt. 1 i 2.*

W stosunku do dopuszczonych w projekcie planu urządzeń wytwarzających energię z odnawialnych źródeł energii o mocy nieprzekraczającej 500 kW (projekt planu zakazuje lokalizacji elektrowni wiatrowych i biogazowni) to lokalizacja elektrowni fotowoltaicznej wiąże się z produkcją i przesyłem energii elektrycznej. Źródłem promieniowania elektromagnetycznego dla elektrowni słonecznych jest stacja transformatorowa, linie elektroenergetyczne oraz przepływ prądu w przewodniku paneli fotowoltaicznych. Ocenia się, iż natężenie pola elektromagnetycznego od wyżej wymienionych elementów elektrowni fotowoltaicznych poza terenami ich lokalizacji będzie wynosiło mniej niż naturalne promieniowanie elektromagnetyczne i nie przekroczy dopuszczalnych poziomów pól elektromagnetycznych w środowisku naturalnym zawartych w rozporządzeniu Ministra Zdrowia z dnia 17 grudnia 2019 r. w sprawie dopuszczalnych poziomów pól elektromagnetycznych w środowisku (Dz.U. z 2019 r., poz. 2448).

Gazociąg wysokiego ciśnienia

Przez obszar opracowania przebiegają gazociągi wysokiego ciśnienia (DN350).

Projekt planu wskazuje strefę kontrolowaną gazociągu wysokiego ciśnienia DN350, obejmującej pas o szerokości 30,0 m (po 15,0 m w obie strony od osi gazociągu), oznaczonej na rysunku planu symbolem graficznym, występują ograniczenia w zagospodarowaniu i użytkowaniu terenu, zgodnie z przepisami odrębnymi z zakresu warunków technicznych, jakim powinny odpowiadać sieci gazowe.

Cmentarz

Funkcjonowanie cmentarza nie wiąże się z negatywnym wpływem na stan sanitarny powietrza czy klimat akustyczny.

Sporadyczna emisja zanieczyszczeń będzie wiązała się z emisją komunikacyjną w związku ze zwiększeniem liczby osób odwiedzających cmentarz. Chwilowe zapylenie może wystąpić w związku z realizacją ścieżek bądź wykopem grobu. Będzie miało to charakter incydentalny, nie wpływający na jakość powietrza.

Odległość cmentarza od zabudowań mieszkalnych, od zakładów produkujących artykuły żywności, zakładów żywienia zbiorowego bądź zakładów przechowujących artykuły żywności oraz studzien, źródeł i strumieni, służących do czerpania wody do picia i potrzeb gospodarczych, powinna wynosić, co najmniej 150 m. Odległość ta może być zmniejszona do 50 m pod warunkiem, że teren w granicach od 50 do 150 m odległości od cmentarza posiada sieć wodociągową i wszystkie budynki korzystające z wody są do tej sieci podłączone. Projekt planu spełnia ww. warunki.

10.2 Oddziaływanie na wodę

Tereny zurbanizowane mogą oddziaływać na wody podziemne i powierzchniowe poprzez produkcję ścieków, które w terenach nieobjętych kanalizacją sanitarną łatwo przedostają się do wód podziemnych i powierzchniowych, oraz poprzez zaburzenie naturalnego krążenia wód, kiedy wody opadowe i roztopowe, zamiast wnikać w grunt, są zbierane z powierzchni nieprzepuszczalnych (dachów, placów, ulic) i odprowadzane bezpośrednio do wód powierzchniowych lub oczyszczalni. Z kolei nieoczyszczone wody z dróg i placów bezpośrednio odprowadzone do gruntu mogą również stanowić zagrożenie zanieczyszczeniem.

W związku z rozwojem terenów zabudowy mieszkaniowo-usługowej na obszarach dotychczas niezainwestowanych wzrośnie przede wszystkim ilość wytwarzanych ścieków bytowych i przemysłowych oraz pobór wód do celów gospodarczych i konsumpcyjnych.

Projekt miejscowego planu zagospodarowania przestrzennego przewiduje kompleksowe zaopatrzenie tego terenu w infrastrukturę techniczną, tj. zasilanie w wodę z istniejącej i projektowanej sieci wodociągowej, odprowadzanie ścieków bytowych i przemysłowych do istniejącej i projektowanej sieci kanalizacji sanitarnej wraz z dopuszczeniem stosowania rozwiązań indywidualnych jako rozwiązanie tymczasowe. Plan ustala podczyszczanie ścieków przemysłowych, zgodnie z przepisami odrębnymi.

Ścieki z terenów usługowych powstałe w związku z prowadzoną przez obiekty działalnością, kwalifikowane są jako ścieki przemysłowe. Odprowadzanie ścieków przemysłowych jest regulowane przez przepisy odrębne – ich wytwarzanie wymaga pozwolenia wodnoprawnego na wprowadzanie do urządzeń kanalizacyjnych, będących własnością innych podmiotów, ścieków przemysłowych zawierających substancje szczególnie szkodliwe dla środowiska wodnego.

W odniesieniu do wód opadowych i roztopowych projekt planu ustala:

- a) *odprowadzanie wód opadowych i roztopowych bezpośrednio do ziemi na danej działce budowlanej, zgodnie z warunkami określonymi w przepisach odrębnych z zakresu prawa wodnego i gospodarki ściekowej;*
- b) *dopuszczenie odprowadzania wód opadowych i roztopowych z terenów zabudowy i ulic poprzez spływ powierzchniowy i urządzenia infiltracyjne, w tym: rowy infiltracyjne, zbiorniki retencyjno-infiltracyjne, studnie chłonne, po uprzednim oczyszczeniu, zgodnie z warunkami określonymi w przepisach odrębnych z zakresu prawa wodnego i gospodarki ściekowej;*
- c) *dopuszczenie odprowadzania wód opadowych i roztopowych do istniejącej i projektowanej kanalizacji deszczowej.*

Odprowadzanie wód opadowych bezpośrednio do ziemi jest rozwiązaniem korzystnym, ograniczającym zaburzenia naturalnego cyklu obiegu wody, o ile zachowuje się zgodność z przepisami prawa.

Ponadto plan wprowadza zakaz lokalizacji przedsięwzięć mogących zawsze znacząco oraz potencjalnie znacząco oddziaływać na środowisko, z wyjątkiem obiektów infrastruktury technicznej i komunikacyjnej, tym samym ograniczając możliwość wystąpienia negatywnych oddziaływań na środowisko wodne.

Przy zachowaniu zgodności z zapisami projektu planu oraz przepisami prawa nie przewiduje się negatywnych oddziaływań na środowisko wodne. Ustalenia planu nie stanowią (JCWPd) oraz nie zwiększają (JCWP) ryzyka nieosiągnięcia celów środowiskowych.

Rolnicze użytkowanie terenu (teren 1R) niesie ryzyko zanieczyszczenia wód środkami ochrony roślin, nawozami i innymi substancjami o wysokiej zawartości biogenów – są to jednak oddziaływania niezależne od ustaleń planu, a zapobieganie im powinno wynikać z przestrzegania przepisów prawa i dobrej praktyki rolniczej.

W stosunku do dopuszczonych w projekcie planu urządzeń wytwarzających energię z odnawialnych

źródeł energii o mocy nieprzekraczającej 500 kW (projekt planu zakazuje lokalizacji elektrowni wiatrowych i biogazowni) to elektrownie słoneczne są bezobsługowe, nie wymagają budowy zaplecza socjalnego ani infrastruktury wodno-kanalizacyjnej. Wody opadowe i roztopowe będą spływać do gleby. Panele fotowoltaiczne najczęściej są myte czystą wodą (nie używa się do tego detergentów), która może być odprowadzana bezpośrednio do gruntu. Ewentualnie mogą zostać użyte środki biodegradowalne, które w wyniku rozpadu nie powodują powstania substancji toksycznych.

Cmentarz

Potencjalne zagrożenie dla wód powierzchniowych i podziemnych może stanowić projektowane poszerzenie cmentarza (teren Z2C).

Zgodnie z przepisami odrębnymi poziom wód gruntowych nie powinien zalegać płycej niż 2,5 m od powierzchni terenu, a odległość pomiędzy poziomem wód gruntowych a dnem grobu nie powinna być mniejsza niż 0,5 m. Ponadto na terenie cmentarza zwierciadło wody gruntowej nie może być nachylone ku zabudowaniom lub ku zbiornikom albo innym ujęciom wody służącym za źródła zaopatrzenia w wodę do picia i potrzeb gospodarczych (sieć wodociągowa lub studnie).

Zgodnie z *Opinią hydrogeologiczną dotyczącą przydatności terenu na lokalizację cmentarza parafialnego przy ul. Piaskowej w Radomsku (GEOBIOS Sp. z o.o., 2017 r.)* oraz *Opinią hydrogeologiczną dotyczącą rozbudowy cmentarza przy ul. Piaskowej w Radomsku (GEOBIOS Sp. z o.o., 2022 r.)* w obrębie terenu przeznaczonego pod poszerzenie cmentarza do głębokości 3,0 m p.p.t. zwierciadło wód podziemnych nie występuje – zwierciadło wody zalega na rzędnej 230 m n.p.m., tj. około 16-20 m p.p.t. Opiniowana lokalizacja nowego cmentarza jest lokalizacją korzystną z punktu widzenia wpływu jako ogniska na środowisko przyrodnicze, w tym głównie na wody podziemne. W odniesieniu do istniejących ujęć, ochronę zapewnia odległość cmentarza od najbliższych ujęć wynosząca > 500 m oraz miąższość utworów nadkładu (w tym utworów słaboprzepuszczalnych). Przedmiotowy teren może być przeznaczony na cmentarz.

W związku z funkcjonowaniem cmentarza prognozuje się zwiększenie udziału związków pochodzących z rozkładu zwłok ludzkich. Pochówki odbywają się raz na jakiś czas, a więc jednorazowo zarówno środowisko glebowe jak i wodne nie jest obciążane znacząco.

Odległość cmentarza od zabudowań mieszkalnych, od zakładów produkujących artykuły żywności, zakładów żywienia zbiorowego bądź zakładów przechowujących artykuły żywności oraz studzien, źródeł i strumieni, służących do czerpania wody do picia i potrzeb gospodarczych, powinna wynosić, co najmniej 150 m. Odległość ta może być zmniejszona do 50 m pod warunkiem, że teren w granicach od 50 do 150 m odległości od cmentarza posiada sieć wodociągową i wszystkie budynki korzystające z wody są do tej sieci podłączone. Projekt planu spełnia ww. warunki. Obszar objęty sporządzeniem miejscowego planu zagospodarowania przestrzennego jest wyposażony w sieć wodociągową, do której podłączona jest istniejąca zabudowa. Najbliżej położone ujęcie wód podziemnych od terenu Z2C znajduje się w odległości ponad 500 m.

Ujęcia wód podziemnych

Zaopatrzenie w wodę miasta Radomska oparte jest na zasobach wód podziemnych w utworach górnej kredy, eksploatowanych w granicach GZWP nr 408 Niecka Miechowska (część NW). Ujęcie komunalne, składające się z 8 otworów studziennych, znajduje się we wschodniej części miasta (tzw. ujęcie wody „Miłaczki”). Dla ujęcia wyznaczono strefę ochrony pośredniej, która obejmuje obszar objęty sporządzeniem projektu planu.

Zgodnie z „*Opinią hydrogeologiczną dotyczącą przydatności terenu na lokalizację cmentarza parafialnego przy ul. Piaskowej w Radomsku*” oraz wyjaśnieniami do ww. opinii przedłożonymi w decyzji Nr NHŚrK/82/17 Państwowego Powiatowego Inspektora Sanitarnego w Radomsku dotyczącej udzielania zgody na lokalizację cmentarza (pismo z dnia 16 października 2017 r., znak: PPIS-NHŚrK/476/8-45/16/17) odległość od najbliższego otworu studziennego ujęcia kredowych wód podziemnych „Miłaczki” wynosi ponad 500 m. Co więcej, cmentarz nie będzie miał wpływu na użytkowy poziom wodonośny, z którego czerpana jest woda służąca do zaopatrzenia ludności, ze względu na głębokość zalegania zwierciadła oraz nadległe warstwy utworów czwartorzędowych.

10.3 Oddziaływanie na powierzchnię ziemi

Do niekorzystnych przekształceń terenu dochodzić będzie przede wszystkim podczas prowadzenia wszelkich prac budowlanych. Przy lokalizacji nowych obiektów budowlanych dochodzi do przekształcenia powierzchniowej warstwy ziemi poprzez wykonywanie wykopów pod fundamenty nowych budynków lub budowę dróg. Opisywane oddziaływania będą nieznaczne, o charakterze bezpośrednim, długoterminowym i stałym. Wystąpią również krótkoterminowe i chwilowe oddziaływania, związane z etapem prowadzenia prac budowlanych (czasowe deformacje terenu, wykopy itp.). W trakcie realizacji ewentualnych prac budowlanych może również dojść do zanieczyszczenia ziemi poprzez składowanie materiałów i odpadów budowlanych, niemniej przeznaczenie terenu pod funkcje mieszkaniowo-usługowe nie wiąże się z zanieczyszczeniem gleby pod warunkiem prawidłowej gospodarki odpadami i ściekami.

Zgodnie z zapisami ustawy z dnia 3 lutego 1995 r. o ochronie gruntów rolnych i leśnych ochronie przed zmianą przeznaczenia podlegają grunty rolne stanowiące użytki rolne klas I–III, przy czym nie dotyczy to gruntów rolnych stanowiących użytki rolne położone w granicach administracyjnych miast.

Skażenia gleb

Do zanieczyszczenia gleb substancjami chemicznymi może dochodzić w wyniku punktowych emisji z dużych zakładów przemysłowych, intensywnego rolnictwa lub też w formie liniowej – wzdłuż intensywnie uczęszczanych szlaków komunikacyjnych. W obszarze opracowania potencjalnymi źródłami skażenia gleb mogą być istniejące i projektowane szlaki komunikacyjne. Może dochodzić do bardzo lokalnych zanieczyszczeń wynikających ze zdarzeń losowych, są to jednak działania niezależne od ustaleń projektu planu.

Nie przewiduje się znaczących negatywnych oddziaływań na powierzchnię ziemi.

Cmentarz

Poszerzenie cmentarza będzie wiązało się z usunięciem części gleby oraz pojawieniem się znacznych powierzchni nawierzchni nieprzepuszczalnych lub słaboprzepuszczalnych (nagrobki, ścieżki). W związku z planowanym pochówkiem dojdzie do zmiany profilu glebowego.

Funkcjonowanie cmentarza wiąże się również z przenikaniem do podłoża związków z rozkładu zwłok ludzkich. W wyniku infiltracji wód opadowych i roztopowych będzie dochodziło do przenikania ich do głębszych warstw podłoża.

10.4 Oddziaływanie na zasoby naturalne

Teren opracowania położony jest poza obszarami i obiektami chronionymi na mocy ustawy z dnia 16 kwietnia 2004 r. o ochronie przyrody.

W granicach terenu opracowania nie występują udokumentowane złoża kopalin, nie przewiduje się więc oddziaływania na zasoby geologiczne.

Obszar projektu planu położony jest w zasięgu Głównego Zbiornika Wód Podziemnych nr 408 Niecka Miechowska (część NW), jednak projektowane zagospodarowanie nie będzie miało wpływu na jego zasoby. Projekt planu ustala *uwzględnienie uwarunkowań wynikających z położenia całego obszaru objętego planem w zasięgu Głównego Zbiornika Wód Podziemnych nr 408 Niecka Miechowska (część NW), zgodnie z przepisami odrębnymi i ustaleniami niniejszej uchwały.*

10.5 Oddziaływanie na krajobraz

W wyniku realizacji ustaleń projektu planu w granicach wskazanych terenów inwestycyjnych krajobraz będzie ulegał stopniowemu przekształcaniu. Projekt planu wyznacza zwarte kompleksy zabudowy mieszkaniowo-usługowej wzdłuż istniejących ciągów komunikacyjnych, krystalizujące układ przestrzenny miasta. Będzie to oddziaływanie długoterminowe, bezpośrednie o charakterze lokalnym. Wyznaczone w porównaniu z istniejącym zagospodarowaniem obszaru opracowania nowe tereny zabudowy mieszkaniowej jednorodzinnej (MN), mieszkaniowej jednorodzinnej lub usług (MN/N) oraz usługowej (U, UK/Z) stanowią kontynuację istniejącej zabudowy, a więc nie przewiduje się przekształceń o charakterze znaczącym, a także powstania obiektów dysharmonijnych. Zachowanie walorów krajobrazowych zależeć będzie przede

wszystkim od rodzaju zagospodarowania poszczególnych działek, szczególnie zaś od kształtowania obiektów budowlanych. Plan określa zasady kształtowania zabudowy (wysokość zabudowy, kształt dachów, nieprzekraczalne linie zabudowy). Ponadto w planie określona zostaje minimalna powierzchnia biologicznie czynna, której zachowanie pozwoli na estetyczne kształtowanie krajobrazu.

W stosunku do dopuszczonych w projekcie planu urządzeń wytwarzających energię z odnawialnych źródeł energii o mocy nieprzekraczającej 500 kW (projekt planu zakazuje lokalizacji elektrowni wiatrowych i biogazowni) to panele fotowoltaiczne posadowione na gruncie posiadają niewielką wysokość (ok. 4 m), a więc widoczność paneli jest ograniczona do promienia kilkudziesięciu lub kilkuset metrów. W związku z tym wpływ na krajobraz nie ma większego znaczenia, a nawet może stanowić ciekawe urozmaicenie obszaru.

Rozwiązania przyjęte w planie przyczyniają się do tworzenia spójnej struktury dzielnicy Saniki, ładu przestrzennego, funkcjonalnego i estetycznego otoczenia. Nie przewiduje się istotnych negatywnych oddziaływań na krajobraz wynikających z ustaleń projektu planu.

10.6 Wpływ na ekosystemy i różnorodność biologiczną

Różnorodność biologiczną można rozumieć jako stopień zachowania naturalnie występujących gatunków oraz zbiorowisk, a także ras zwierząt i form roślin. Różnorodność biologiczna występuje, zatem na trzech poziomach organizacji przyrody: ekosystemowym, gatunkowym, genetycznym.

Realizacja ustaleń planu będzie skutkowałą zajęciem terenu pod zabudowę. Zajęcie terenów rolnych nie będzie skutkowało zniszczeniem roślinności, jedynie zmniejszeniem powierzchni biologicznie czynnej. Natomiast przeznaczanie pod zabudowę terenów zadrzewionych i zakrzewionych będzie skutkowało ograniczeniem ich funkcji przyrodniczej. Tereny zostaną ogrodzone, część drzew wycięta, dojdzie do zniszczenia runa i podszytu, wprowadzenia hałasu i światła. Na nowych terenach inwestycyjnych nastąpi sukcesywna zmiana składu gatunkowego na gatunki synantropijne. Będzie to oddziaływanie wtórne, długoterminowe i lokalne. Nie przewiduje się jednak, by były to oddziaływania znaczące, ponieważ tereny nowej zabudowy zlokalizowane są w połączeniu z terenami zabudowy już istniejącej. Ustalenia projektowanego dokumentu nie zagrażają występowaniu cennych gatunków zwierząt. Zwarte zadrzewienia mogą stanowić miejsce bytowania pospolitych gatunków zwierząt. Po ich zabudowie i ogrodzeniu skład gatunkowy znacznie się zmieni, jedynie korony drzew będą mogły nadal pełnić funkcję siedlisk dla ptaków synantropijnych. Z uwagi na istniejącą zabudowę i małe zróżnicowanie ekosystemów, obszar jest umiarkowanie wykorzystywany przez zwierzęta, nie jest dla nich kluczowym żerowiskiem ani miejscem rozrodu. W wyniku uzupełniania i rozszerzania zasięgu zabudowy mieszkaniowej oraz usługowej ograniczy się możliwość żerowania zwierząt czy migracji, jednak tylko w skali lokalnej. Z drugiej strony kształtowanie zabudowy w zwarte kompleksy pozwala na ograniczenie jej rozpraszania w innych miejscach, a tym samym utrzymanie ich funkcji przyrodniczej. Z uwagi na bezpośrednie położenie obszaru opracowania przy zwartych zabudowaniach centrum miasta Radomska zarówno na obszarze opracowania jak i w bezpośrednim sąsiedztwie zaznacza się silna presja urbanizacyjna.

Za pozytywne oddziaływanie ustaleń planu uznaje się wyznaczenie terenu usług sportu i rekreacji lub turystyki (1US/UT) oraz terenu zieleni nieurządzonej 1ZN, gdzie dopuszcza się usługi sportu, zieleni urządzoną oraz obowiązuje zakaz lokalizacji budynków. Teren 1US/UT oraz 1ZN może stanowić zaplecze rekreacyjne dla mieszkańców.

Nie przewiduje się istotnych negatywnych oddziaływań na ekosystemy i różnorodność biologiczną wynikających z projektu planu.

10.7 Oddziaływanie na klimat i adaptacja do zmian klimatu

Zgodnie z ratyfikowaną przez Polskę Ramową Konwencją Narodów Zjednoczonych w sprawie zmian klimatu należy dążyć do wprowadzania działań prowadzących do zapobiegania niebezpiecznej antropogenicznej ingerencji w system klimatyczny. Problematyka zmian klimatu została omówiona z uwzględnieniem *Poradnika przygotowania inwestycji z uwzględnieniem zmian klimatu, ich łagodzenia i przystosowania do tych zmian oraz odporności na klęski żywiołowe*.

Należy podkreślić na wstępie, że projekt planu dotyczy niewielkiego obszaru. Nie występują tu obiekty i funkcje strategiczne w aspekcie oddziaływania na klimat, również projekt planu sam w sobie nie stanowi istotnych wytycznych dot. zmian klimatu.

W zakresie łagodzenia zmian klimatu, w skali planu istotne jest zapewnienie możliwości wykorzystania energii ze źródeł odnawialnych:

- dopuszczenie indywidualnych systemów pozyskiwania energii, w tym:
 - o lokalizacji wolnostojących urządzeń wytwarzających energię z odnawialnych źródeł energii o mocy nieprzekraczającej 500 kW,
 - o lokalizacji urządzeń innych niż wolnostojące wytwarzających energię z odnawialnych źródeł energii,
- w zakresie zaopatrzenia w ciepło dopuszczenie lokalizacji urządzeń innych niż wolnostojące wykorzystujących energię odnawialną.

Instalacje takie jak elektrownie wiatrowe i biogazownie są natomiast zabronione z uwagi na charakter zagospodarowania obszaru opracowania jak i okolicznych terenów.

W zakresie działań przystosowawczych, obszar nie jest zagrożony powodzią. Nie dotyczy go również zagadnienie wpływu na różnorodność biologiczną i obszary chronione, z uwagi na umiarkowaną wartość przyrodniczą i niskie zróżnicowanie siedlisk, w tym zupełny brak siedlisk zależnych od wody (mokradła). Obszaru mogą natomiast dotyczyć zagadnienia związane z pogorszeniem stanu jakości wód powierzchniowych i podziemnych. Zagadnienia związane z wpływem ustaleń planu na wody zostały opisane w rozdziale 10.2. Ustalono, że realizacja ustaleń planu wiąże się ze zwiększeniem presji na wody, głównie podziemne, natomiast rozbudowa kanalizacji sanitarnej przyczyni się do ograniczenia zanieczyszczenia wód ściekami. Ustalenia planu nie odnoszą się do zagadnienia związanego z pożarami lasów.

W granicach obszaru objętego planem nie przewiduje się zmiany warunków klimatycznych. Wprowadzenie nowej zabudowy na tereny obecnie aktywne przyrodniczo będzie wiązać się jedynie z modyfikacją kierunku przewietrzania.

10.8 Oddziaływanie na zabytki i dobra materialne

Na obszarze objętym projektem planu znajduje się cmentarz żydowski wraz z ogrodzeniem wpisany do rejestru zabytków pod numerem A-409 z dnia 27.12.1989 r., dla którego obowiązuje ochrona zgodnie z przepisami odrębnymi.

Plan wyznacza strefy ochrony konserwatorskiej, tj.:

- 1) *ustala się strefę „A” ścisłej ochrony konserwatorskiej, oznaczoną symbolem graficznym na rysunku planu, w obrębie której:*
 - a) *ochronie podlega: zieleń, układ kompozycyjny z elementami małej architektury, nagrobki,*
 - b) *nakazuje się realizację zieleni, poprzez działania rewaloryzacyjne,*
 - c) *zakazuje się lokalizacji klimatyzatorów na elewacjach widocznych z przestrzeni publicznych,*
 - d) *dopuszcza się realizację skrzynek przyłączy infrastruktury technicznej na elewacjach, pod warunkiem wbudowania w ścianę oraz wykonania części skrzynek widocznej z zewnątrz w barwie elewacji, w które są wbudowane;*
- 2) *ustala się strefę „E” ochrony ekspozycji, oznaczoną symbolem graficznym na rysunku planu, w obrębie której:*
 - a) *nakazuje się porządkować tereny z przypadkowych obiektów degradujących otoczenie,*
 - b) *zakazuje się lokalizowania nowych dominant wysokościowych,*
 - c) *parametry i wskaźniki kształtowania zabudowy zgodnie z ustaleniami szczegółowymi dla poszczególnych terenów oraz §9 pkt 2 lit. c.*

Przy zachowaniu zgodności z przepisami odrębnymi oraz ustaleniami planu nie przewiduje się negatywnego oddziaływania na zabytki.

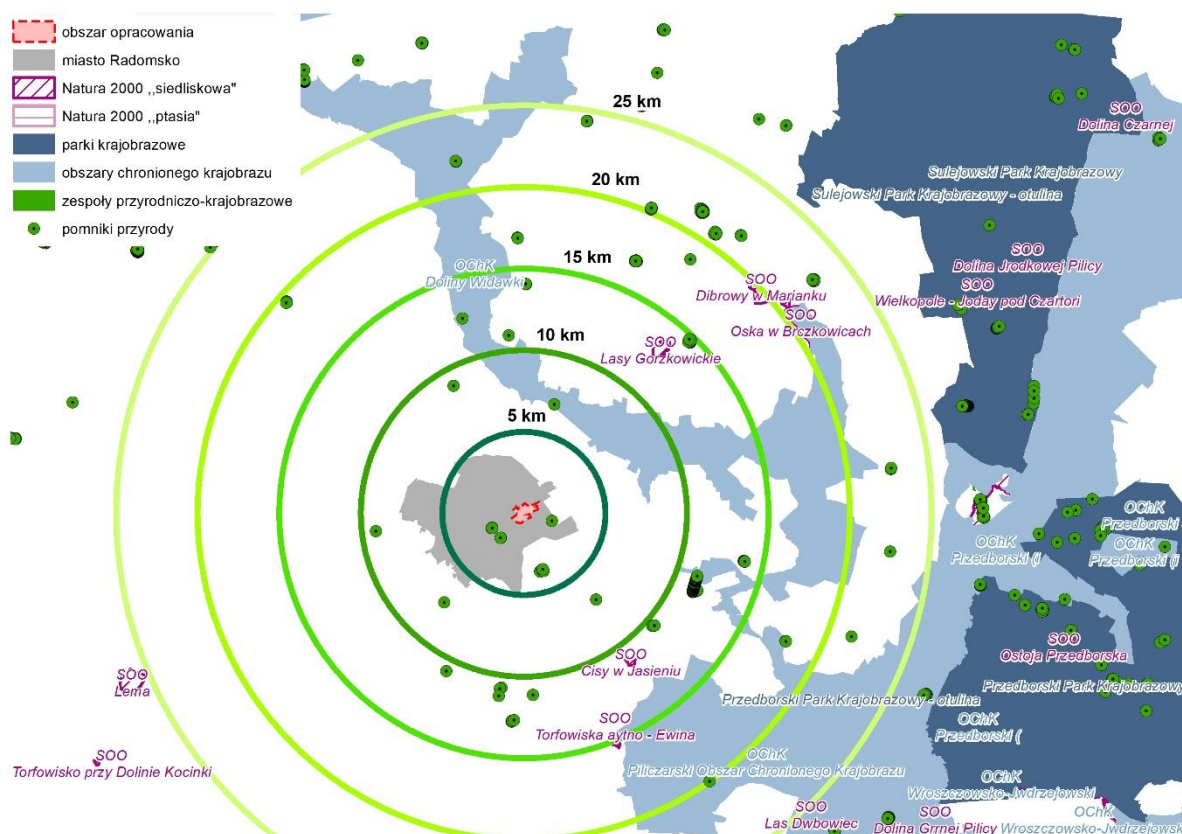
Projekt planu przewiduje rozwój tego obszaru w kierunku zabudowy mieszkaniowo-usługowej bez

obiektów uciążliwych. Nie przewiduje się negatywnego oddziaływania realizacji ustaleń planu na dobra materialne.

10.9 Oddziaływanie na obszary Natura 2000 i inne obszary chronione na mocy ustawy o ochronie przyrody

Na terenie objętym opracowaniem ani w jego bezpośrednim sąsiedztwie nie występują obszary Natura 2000 ani inne obszary i obiekty chronione na mocy ustawy z dnia 16 kwietnia 2004 r. o ochronie przyrody, nie przewiduje się negatywnego oddziaływania projektu planu na obszary chronione.

Rysunek 6. Położenie obszaru opracowania w stosunku do obszarów Natura 2000 i innych dużych obszarów chronionych (źródło: opracowanie własne na podstawie danych GDOŚ)



10.10 Ryzyko wystąpienia poważnych awarii

Zgodnie z ustawą Prawo ochrony środowiska przez poważną awarię rozumie się „zdarzenie, w szczególności emisję, pożar lub eksplozję, powstałe w trakcie procesu przemysłowego, magazynowania lub transportu, w których występuje jedna lub więcej niebezpiecznych substancji, prowadzące do natychmiastowego powstania zagrożenia życia lub zdrowia ludzi lub środowiska lub powstania takiego zagrożenia z opóźnieniem”. O zaliczeniu zakładu do kategorii o zwiększonym ryzyku lub o dużym ryzyku wystąpienia poważnych awarii decyduje Minister Rozwoju (Dz.U. z 2016 r., poz. 138).

Na terenie objętym opracowaniem obecnie nie ma zakładów o zwiększonym lub dużym ryzyku wystąpienia poważnych awarii. Projekt planu nie stwarza możliwości lokalizacji tego typu przedsięwzięć na terenie opracowania. W ustaleniach projektu planu bezpośrednio zakazano lokalizacji przedsięwzięć mogących zawsze znacząco oraz potencjalnie znacząco oddziaływać na środowisko, z wyjątkiem obiektów infrastruktury technicznej i komunikacyjnej oraz lokalizacji zakładów stwarzających zagrożenie dla życia lub zdrowia ludzi, a w szczególności zagrożenie wystąpienia poważnej awarii przemysłowej.

10.11 Podsumowanie

Tabela 7. Przewidywane znaczące oddziaływania na środowisko, wynikające z ustaleń projektowanego dokumentu, obejmujące bezpośrednie, pośrednie, wtórne, skumulowane, krótkoterminowe, średnioterminowe, długoterminowe, stałe i chwilowe oddziaływania na środowisko

RODZAJE ODDZIAŁYWAŃ ELEMENTY ŚRODOWISKA	RODZAJ				CZAS					PRZESTRZEŃ	
	BEZPOŚREDNIE	POŚREDNIE	WTÓRNE	SKUMULOWANE	KRÓTKOTERMINOWE	ŚREDNIOTERMINOWE	DŁUGOTERMINOWE	STAŁE	CHWILOWE	LOKALNE	PONADLOKALNE
Powietrze atmosferyczne	*	*		*			*		*	*	
Wody powierzchniowe i podziemne		*			*					*	
Powierzchnia ziemi	*						*	*	*	*	
Hałas i pola elektromagnetyczne	*						*		*	*	
Zasoby środowiska		*					*			*	
Rośliny	*						*	*		*	
Zwierzęta	*	*					*			*	
Krajobraz	*						*			*	
Natura 2000											
Ludzie	*	*		*			*		*	*	
Zabytki		*	*							*	

gdzie:

* - oddziaływanie negatywne – oddziaływanie uważane za powodujące niekorzystną zmianę w stosunku do sytuacji wyjściowej lub wprowadzające nowy niepożądany czynnik
brak oznaczenia – nie występuje negatywne oddziaływanie na środowisko

11 Rozwiązania mające na celu zapobieganie, ograniczanie lub kompensację przyrodniczą negatywnych oddziaływań na środowisko mogących być rezultatem realizacji projektowanego dokumentu

Rozwiązania mające na celu zapobieganie, ograniczenie lub kompensację przyrodniczą negatywnych oddziaływań na środowisko mogących być rezultatem projektowanego dokumentu:

- obowiązek zachowania dopuszczalnego poziomu hałasu zgodnie z przepisami odrębnymi dla terenów chronionych akustycznie, oznaczonych na rysunku planu symbolami
 - MN – jak dla terenów przeznaczonych na cele mieszkaniowe,
 - MN/U – jak dla terenów przeznaczonych na cele mieszkaniowo-usługowe,
 - 1US – jak dla terenów przeznaczonych na cele rekreacyjno-wypoczynkowe;
- zakaz lokalizacji przedsięwzięć mogących zawsze znacząco oraz potencjalnie znacząco oddziaływać na środowisko, z wyjątkiem obiektów infrastruktury technicznej i komunikacyjnej;
- zakaz lokalizacji zakładów stwarzających zagrożenie dla życia lub zdrowia ludzi, a w szczególności zagrożenie wystąpienia poważnej awarii przemysłowej;

- uwzględnienie uwarunkowań wynikających z położenia całego obszaru objętego planem w zasięgu Głównego Zbiornika Wód Podziemnych nr 408 Niecka Miechowska (część NW), zgodnie z przepisami odrębnymi i ustaleniami niniejszej uchwały;
- w zakresie szczególnych warunków zagospodarowania terenów oraz ograniczeń w ich użytkowaniu ustala się:
 - 1) pas technologiczny linii elektroenergetycznej o napięciu 110 kV, obejmujący pas o szerokości 36,0 m (po 18,0 m w obie strony od osi linii elektroenergetycznej), w którym obowiązuje zakaz lokalizacji budynków przeznaczonych na pobyt ludzi, nasadzeń zieleni wysokiej i tworzenia hałd oraz nasypów, z zastrzeżeniem pkt. 4;
 - 2) pas technologiczny linii elektroenergetycznej o napięciu 15 kV, obejmujący pas o szerokości 15,0 m (po 7,5 m w obie strony od osi linii elektroenergetycznej), w którym obowiązuje zakaz lokalizacji budynków przeznaczonych na pobyt ludzi, nasadzeń zieleni wysokiej i tworzenia hałd oraz nasypów, z zastrzeżeniem pkt. 4;
 - 3) strefę kontrolowaną gazociągu wysokiego ciśnienia DN350, obejmującej pas o szerokości 30,0 m (po 15,0 m w obie strony od osi gazociągu), oznaczonej na rysunku planu symbolem graficznym, występują ograniczenia w zagospodarowaniu i użytkowaniu terenu, zgodnie z przepisami odrębnymi z zakresu warunków technicznych, jakim powinny odpowiadać sieci gazowe;
 - 4) po przeniesieniu lub skablowaniu napowietrznej linii elektroenergetycznej znosi się pas technologiczny oraz zakazy określone w pkt. 1 i 2.
- w zakresie granic i sposobu zagospodarowania terenów lub obiektów podlegających ochronie ustalonych na podstawie przepisów odrębnych:
 - 1) wskazuje się strefę ochrony sanitarnej w odległości 50,0 m od cmentarza, zgodnie z rysunkiem planu, gdzie obowiązują przepisy odrębne z zakresu cmentarza i chowania zmarłych;
 - 2) wskazuje się strefę ochrony sanitarnej w odległości 150,0 m od cmentarza, zgodnie z rysunkiem planu, gdzie obowiązują przepisy odrębne z zakresu cmentarza i chowania zmarłych;
 - 3) obszar objęty planem znajduje się w całości w granicach terenu ochrony pośredniej ujęcia wody, dla którego obowiązują nakazy i zakazy odnośnie zagospodarowania terenu zgodnie z przepisami odrębnymi z zakresu prawa wodnego.

Rozwiązania mające na celu zapobieganie, ograniczanie lub kompensację przyrodniczą negatywnych oddziaływań na cele i przedmiot ochrony obszaru Natura 2000 oraz integralność tego obszaru

Realizacja ustaleń projektu planu nie będzie oddziaływała na obszary Natura 2000, które nie znajdują się w granicach opracowania ani w jego bliskim sąsiedztwie.

12 Rozwiązania alternatywne do rozwiązań zawartych w projektowanym dokumencie wraz z uzasadnieniem ich wyboru

Realizacja ustaleń projektu planu nie będzie w istotny sposób oddziaływała na środowisko, Podstawowe problemy z zakresu ochrony środowiska zostały w projekcie planu rozwiązane w sposób prawidłowy, nie wskazuje się działań alternatywnych.

13 Załączniki

- I. Opinia hydrogeologiczna dotycząca przydatności terenu na lokalizację cmentarza parafialnego przy ul. Piaskowej w Radomsku (GEOBIOS Sp. z o.o., 2017 r.)

- II. Decyzja Nr NHŚrK/82/17 Państwowego Powiatowego Inspektora Sanitarnego w Radomsku dotycząca udzielania zgody na lokalizację cmentarza (pismo z dnia 16 października 2017 r., znak: PPIS-NHŚrK/476/8-45/16/17)
- III. Opinia hydrogeologiczna dotycząca rozbudowy cmentarza przy ul. Piaskowej w Radomsku (GEOBIOS Sp. z o.o., 2022 r.)

14 Akty prawne uwzględnione w opracowaniu

- Ustawa z dnia 3 października 2008 r. o udostępnianiu informacji o środowisku i jego ochronie, udziale społeczeństwa w ochronie środowiska oraz o ocenach oddziaływania na środowisko (t.j. Dz.U. z 2023 r., poz. 1094 ze zm.);
- Ustawa z dnia 27 kwietnia 2001 r. Prawo ochrony środowiska (t.j. Dz.U. z 2022 r., poz. 2556 ze zm.);
- Ustawa z dnia 16 kwietnia 2004 r. o ochronie przyrody (t.j. Dz.U. z 2023 r., poz. 1336 ze zm.);
- Ustawa z dnia 27 marca 2003 r. o planowaniu i zagospodarowaniu przestrzennym (t.j. Dz.U. z 2023 r., poz. 977 ze zm.);
- Ustawa z dnia 9 czerwca 2011 r. Prawo geologiczne i górnicze (t.j. Dz.U. z 2023 r., poz. 633 ze zm.);
- Ustawa z dnia 20 lipca 2017 r. Prawo wodne (t.j. Dz.U. z 2023 r., poz. 1478 ze zm.);
- Ustawa z dnia 28 września 1991 r. o lasach (t.j. Dz.U. z 2023 r., poz. 1356 ze zm.);
- Ustawa z dnia 14 grudnia 2012 r. o odpadach (t.j. Dz.U. z 2023 r., poz. 1587 ze zm.);
- Ustawa z dnia 3 lutego 1995 r. o ochronie gruntów rolnych i leśnych (t.j. Dz.U. z 2022 r., poz. 2409 ze zm.);
- Ustawa z dnia 23 lipca 2003 r. o ochronie zabytków i opiece nad zabytkami (t.j. Dz.U. z 2022 r., poz. 840 ze zm.);
- Ustawa z dnia 7 czerwca 2001 r. o zbiorowym zaopatrzeniu w wodę i zbiorowym odprowadzaniu ścieków (t.j. Dz.U. z 2023 r., poz. 537 ze zm.);
- Ustawa z dnia 13 września 1996 r. o utrzymaniu czystości i porządku w gminach (t.j. Dz.U. z 2023 r., poz. 1469 ze zm.);
- Rozporządzenie Ministra Środowiska z dnia 9 września 2002 r. w sprawie opracowań ekofizjograficznych (Dz.U. z 2002 r. Nr 155, poz. 1298);
- Rozporządzenie Ministra Środowiska z dnia 1 września 2016 r. w sprawie sposobu prowadzenia oceny zanieczyszczenia powierzchni ziemi (Dz.U. z 2016 r., poz. 1395);
- Rozporządzenie Ministra Środowiska z dnia 24 sierpnia 2012 r. w sprawie poziomów niektórych substancji w powietrzu (t.j. Dz.U. z 2021 r., poz. 845);
- Rozporządzenie Ministra Zdrowia z dnia 17 grudnia 2019 r. w sprawie dopuszczalnych poziomów pól elektromagnetycznych w środowisku (Dz.U. z 2019 r., poz. 2448);
- Rozporządzenie Ministra Środowiska z dnia 14 czerwca 2007 r. w sprawie dopuszczalnych poziomów hałasu w środowisku (t.j. Dz.U. z 2014 r., poz. 112);
- Dyrektywa 2009/147/WE Parlamentu Europejskiego i Rady z 30 listopada 2009 r. w sprawie ochrony dzikiego ptactwa;
- Dyrektywa Rady 92/43/EWG z 21 maja 1992 r. w sprawie ochrony siedlisk przyrodniczych oraz dzikiej fauny i flory.

15 Materiały źródłowe

1. Opracowanie ekofizjograficzne podstawowe do miejscowego planu zagospodarowania przestrzennego fragmentu miasta Radomska w rejonie cmentarza przy ul. Piaskowej, Budplan Sp. z o.o., 2020 r.;
2. Opinia hydrogeologiczna dotycząca przydatności terenu na lokalizację cmentarza parafialnego przy ul. Piaskowej w Radomsku, GEOBIOS Sp. z o.o., 2017 r.;
3. Opinia hydrogeologiczna dotycząca rozbudowy cmentarza przy ul. Piaskowej w Radomsku, GEOBIOS Sp. z o.o., 2022 r.;
4. Program Ochrony Środowiska dla Miasta Radomska na lata 2019-2022, Pracownia Analiz Środowiskowych EkoPerfekt Spółka z o.o., 2019;
5. Miasto Radomsko – opracowanie ekofizjograficzne, autor opracowania: mgr Katarzyna Kowalska, Łódź 2015;
6. Plan Rozwoju Lokalnego wraz z Planem Gospodarki Niskoemisyjnej dla Miasta Radomska 2020, PHIN 2016;
7. Plan gospodarowania wodami na obszarze dorzecza Odry, 2022 r.;
8. Roczna ocena jakości powietrza w województwie łódzkim - raport wojewódzki za rok 2022, Regionalny Wydział Monitoringu Środowiska w Łodzi Departamentu Monitoringu Środowiska Głównego Inspektoratu Ochrony Środowiska, 2023;
9. Monitoring środowiska Głównego Inspektoratu Ochrony Środowiska:
 - Monitoring jakości wód podziemnych za rok 2022.

Materiały kartograficzne oraz warstwy tematyczne GIS (shp):

1. Szczegółowa Mapa Geologiczna Polski - Skala 1:50 000, arkusz 773 – Radomsko, PIG 1986;
2. Mapa Hydrogeologiczna Polski - Skala 1:50 000, arkusz 773 – Radomsko, PIG 2000;
3. Mapa Geośrodowiskowa Polski (II) - Plansza A i B - Skala 1:50 000 arkusz 773 – Radomsko;
4. Baza Danych GIS Mapy Hydrogeologicznej Polski 1:50 000 - Pierwszy Poziom Wodonośny, Występowanie i hydrodynamika, arkusz nr 773 – Radomsko;
5. Mapy osuwisk i terenów zagrożonych (MOTZ) w skali 1:10 000 opracowane przez Państwowy Instytut Geologiczny w ramach projektu SOPO – System Osłony Przeciwosuwiskowej;
6. Warstwy tematyczne GDOŚ – formy ochrony przyrody;
7. Warstwy tematyczne IBS PAN w Białowieży – sieć korytarzy ekologicznych łączących obszary Natura 2000 wg koncepcji Jędrzejewskiego;
8. Warstwy tematyczne CBDG:
 - Hydrogeologia – Główne Zbiorniki Wód Podziemnych,
 - Hydrogeologia – Jednolite Części Wód Podziemnych,
 - MIDAS – obszary górnicze,
 - MIDAS – tereny górnicze,
 - MIDAS – złoża kopalin,
 - Środowisko – regiony fizyczno-geograficzne Polski (J. Solon i inni, 2018).

Witryny internetowe i geoportale:

1. <https://sip.gison.pl/radomskomiasto>
2. <https://radomszczanski.e-mapa.net/>

3. <http://geoserwis.gdos.gov.pl/mapy/>
4. <http://geoportal.gov.pl/>

16 Oświadczenie autora prognozy

Warszawa, dnia 12 grudnia 2023 r.

O Ś W I A D C Z E N I E A U T O R A P R O G N O Z Y

Zgodnie z art. 74a ust. 1 ustawy z dnia 3 października 2008 r. o udostępnianiu informacji o środowisku i jego ochronie, udziale społeczeństwa w ochronie środowiska oraz o ocenach oddziaływania na środowisko (tekst jedn.: Dz.U. z 2023 r., poz. 1094 ze zm.)

o ś w i a d c z a m

że jako autor *Prognozy oddziaływania na środowisko do miejscowego planu zagospodarowania przestrzennego fragmentu miasta Radomska w rejonie cmentarza przy ul. Piaskowej* spełniam warunki określone przez wyżej przywołany artykuł, tj.:

- ukończyłam, w rozumieniu przepisów o szkolnictwie wyższym, co najmniej studia pierwszego stopnia lub studia drugiego stopnia, lub jednolite studia magisterskie na kierunkach związanych z kształceniem w obszarze nauk przyrodniczych z dziedzin nauk biologicznych oraz nauk o Ziemi.

Jestem świadoma odpowiedzialności karnej za złożenie fałszywego oświadczenia.

Agata Gzaelak